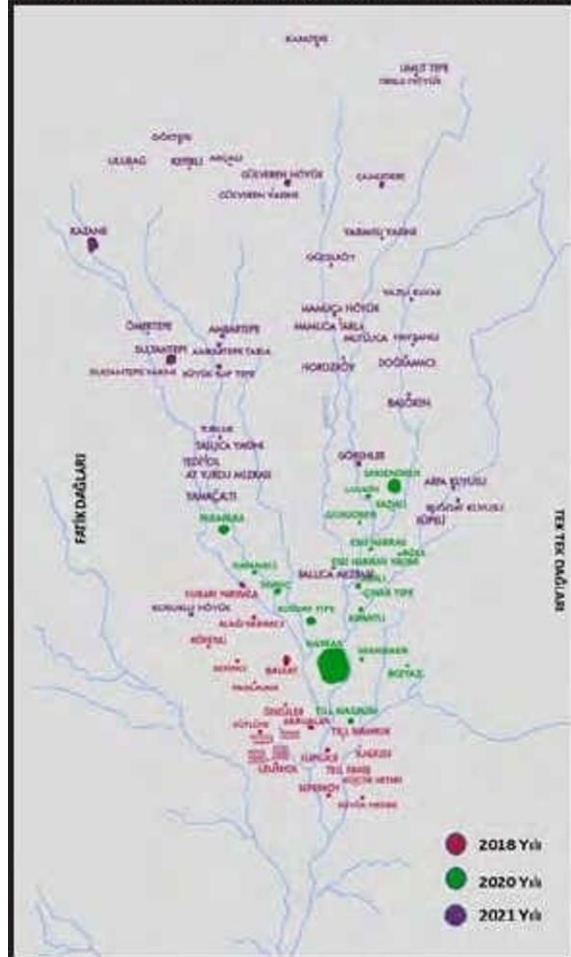
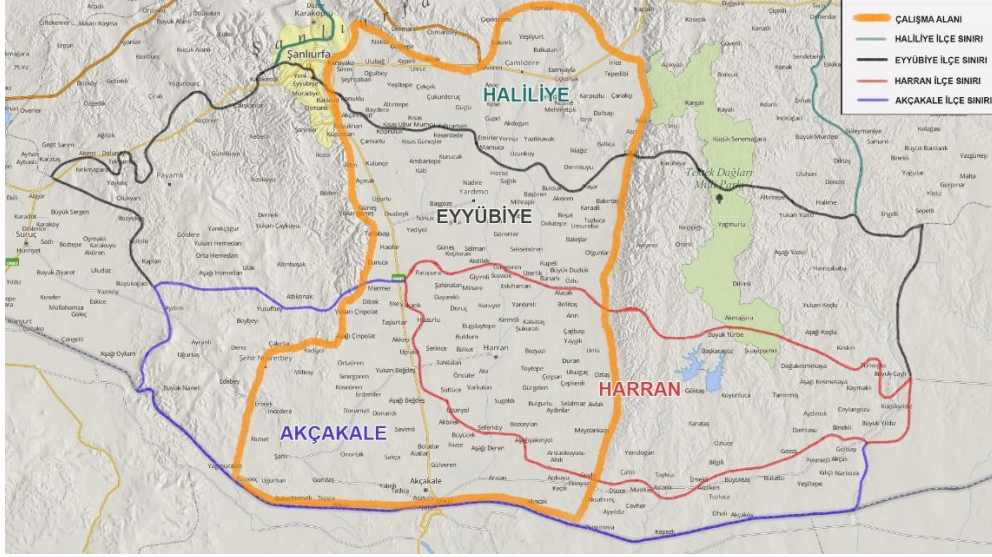


HARRAN OVASI YÜZEY ARAŞTIRMASI ÇALIŞMALARI

Harran Ovası, Şanlıurfa'nın güneydoğusunda bulunan, doğudan Tek Tek Dağları, batıdan ise Fatik Dağları arasında uzanarak Suriye'yi geçip Cezire bölgesine doğru açılan, yüksekliği 400-550 m arasında değişen, yaklaşık olarak 40 km genişliğinde ve 55 km uzunluğunda bir alanı kapsayan alüvyonlarla kaplı bir ovadır. Ovanın bereketli yapısı sayesinde çok sayıda yerleşim yeri bulunduğu ve pek çoğunun her dönemde önemini korumuş olduğu görülmektedir. Konumuyla ve bölgeler arası bağlantıların sağlandığı önemli kesişim yollarında bulunması sebebiyle çağlar boyunca önemli bir yerleşim alanı olarak tercih edilmiş olan Harran Ovası ve çevresi çok sayıda gezgin ve bilim insanı tarafından ziyaret edilmiş ve aynı zamanda arkeolojik araştırmalar da gerçekleştirilmiştir.



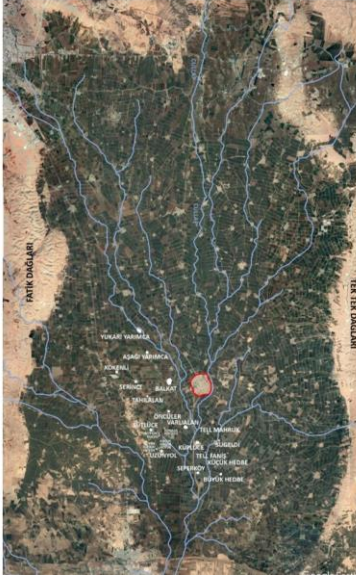
Şanlıurfa ilinin güneydoğusundan başlayan ve Suriye sınırına kadar dayanan bir bölgede yer alan ve 1754 kilometrekare yüzölçümüne sahip olan Harran Ovası'nda 2018 yılından itibaren Prof. Dr. Mehmet ÖNAL başkanlığında, Arş. Gör. Süheyla İrem MUTLU ve Öğr. Gör. Semih MUTLU'nun katılımıyla yüzey araştırmaları gerçekleştirilmektedir. Araştırmalarımızda Harran Ören Yeri temel alınarak ve cephelere ayrılarak köyler ve köylere bağlı mezralar gezilmiştir. Her bir yerleşimden buluntuları toplanarak yerleşimlerin kendi içerisinde ve birbirleriyle ilişkileri saptanmaya çalışılmaktadır.



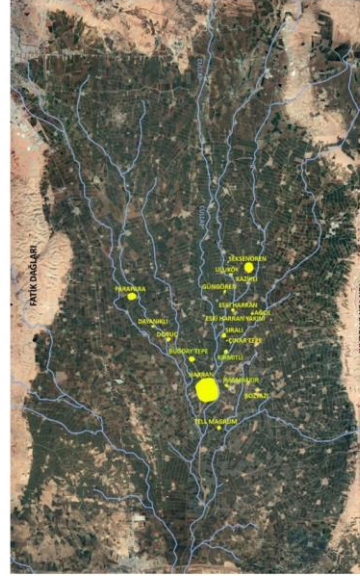
Harran Ovası Yüzeý Arařtırması 2018 yılı çalıřmalarımızda arařtırmamıza ilk olarak Harran İlçe sınırlarına giren alanda güneyde ve batıda yer alan köylerden başlanmıştır. 2020 yılı çalıřmalarımızda Harran Ören Yeri'nin yakın çevresinden başlanıp doğu ve batı kısmı

boyunca arařtırmalarımız devam etmiřtir. 2021 yılında gerekleřtirilen ‘‘Harran Ovası Yüzey Arařtırması’’ nda arařtırma alanına giren bölgede Harran Ovası’nın kuzeyi, kuzeybatısı ve kuzeydoğusundaki höyükler gezilmiřtir ve böylece ovanın kuzey sınırına kadar ilerlenebilmiřtir. 2022 yılında ise Harran ilçesi merkez alınarak ilçenin güneybatısı, güneyi, doğusu ve güneydoğusunda daha önceki sezonlarda arařtırılmamıř olan höyüklerde alıřmalar yürütölmüřtür.

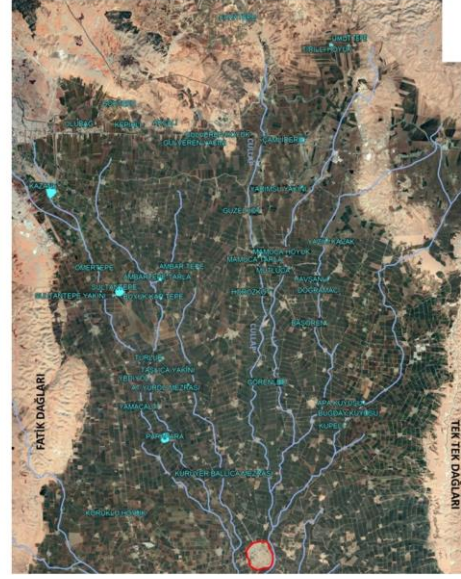
2018 Yılı Arařtırma Yapılan Yerleřimler Haritası



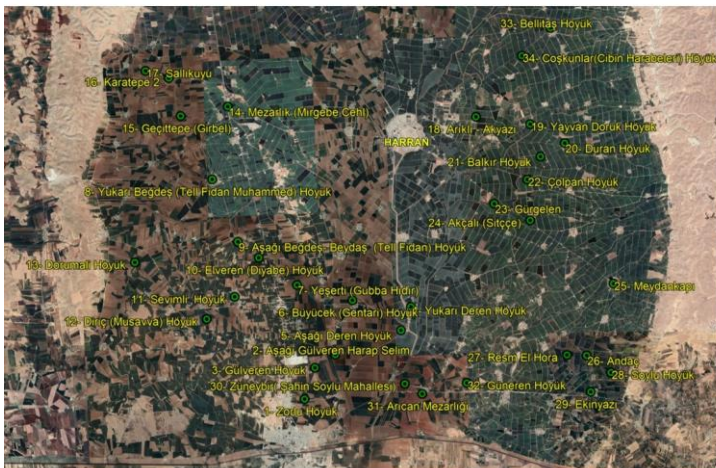
2020 Yılı Arařtırma Yapılan Yerleřimler Haritası



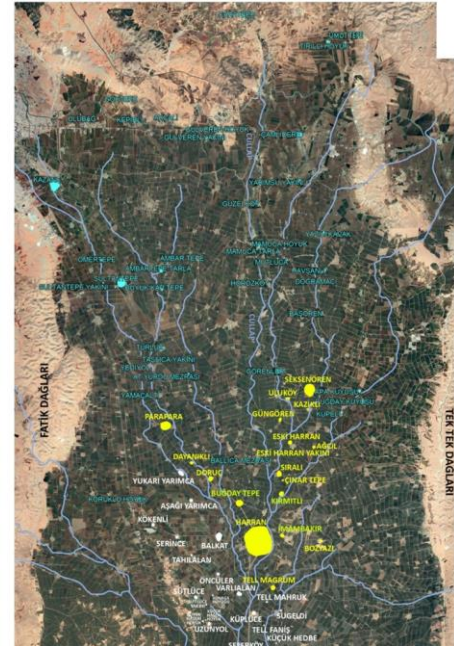
2021 Yılı Arařtırma Yapılan Yerleřimler Haritası



2022 Yılı Arařtırma Yapılan Yerleřimler Haritası

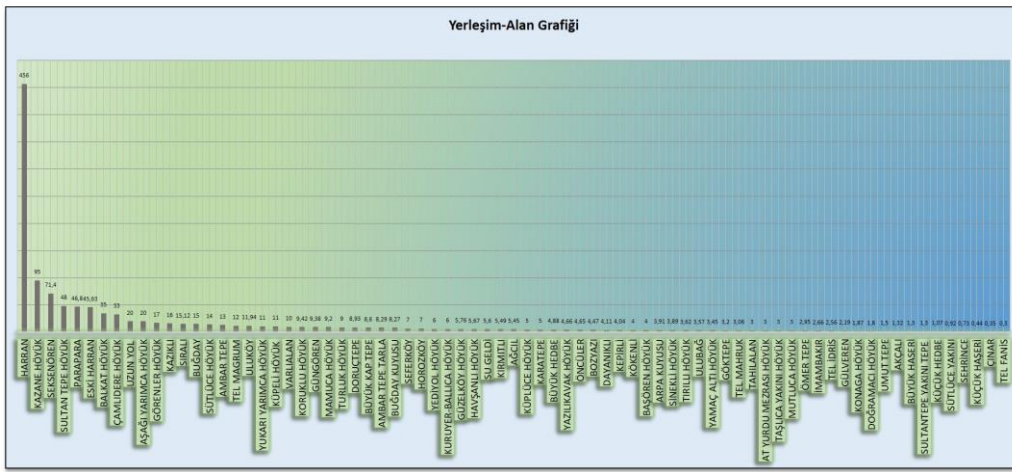


2018-2021 Yıllarında Arařtırma Yapılan Yerleřimler Haritası



Ovada genel olarak Paleolitik Çağ, Çanak Çömleksiz ve Çanak Çömleklili Neolitik Çağ yerleşim yerleri nispeten daha az saptanabilmiştir ve söz konusu dönem yerleşimlerin de genellikle çok yüksek olmayan ve maksimum 3-4 hektarlık bir alanda yayılım gösteren yerleşimlerden oluştuğu veya büyük ve geniş yayılım gösteren höyüklerin eteklerinde günümüz tarlaları içerisinde kaldıkları gözlenmiştir. Halaf-Ubaid Dönemi'ne ait yerleşimlerin ise ovanın güney hattı boyunca Suriye sınırına yakın alanda daha yoğun olduğu ve Balih'in bir kolu olan Cullap Suyu hattını takip ederek özellikle ovanın kuzey ve kuzeybatısına doğru bir hat izlediği düşünülmektedir. Tunç Çağlar, Demir Çağlar, Yunan-Roma ve Orta Çağ-İslami Dönem yerleşimleri ise ovanın genelinde yaygın olarak saptanmıştır.

2018-2021 YILLARI ARAŞTIRMA VERİLERİNE GÖRE



2018-2022 yılları araştırma verilerine göre yerleşim-alan grafiği değerlendirmesinden de anlaşılacağı üzere şu ana kadar araştırma yapılan 110 yerleşim içinde 46 yerleşim 0-5 hektar arasında, 28 yerleşim 5-10 hektar arasında, 19 yerleşim 10-20 hektar arasında, 9 yerleşim 20-40 hektar arasında, 6 yerleşim de 40 hektar ve üzeridir. En geniş yayılıma sahip yerleşim 456 hektarlık yayılım alanıyla Harran'dır. Onu 95 hektarla Kazane Höyük, Seksenörenler Höyük (71 hektar), Sultantepe Höyüğü (48 hektar) ve de Para Para Höyük (46 hektar) takip etmektedir. Oldukça geniş yayılım gösteren bu höyüklerin ovanın kontrolünü sağlayan ana merkezler oldukları ve hemen her dönemde yerleşim gördükleri anlaşılmaktadır. Bu höyükler gibi diğer geniş yayılım gösteren höyüklerin de ana yerleşimler oldukları ve etrafında küçüklü büyüklü höyüklerin de onların uydu yerleşimleri oldukları düşünülmektedir.



Resim 2: Harran Oren Yeri ve Harran Höyük Genel Görünüm ve Buluntular



Resim 3: Tell Magrum Genel Görünüm ve Buluntular



Resim 4: Balkat Höyük Genel Görünüm ve Buluntular



Resim 4: Sultantepe Höyük ve buluntuları.



Resim 5: Para Para Höyük Genel Görünüm, Çanak Çömlek ve Çakmaktaşı Alet



Resim 6: Sıralı Höyük Genel Görünüm, Çanak Çömlek ve Diğer Buluntular

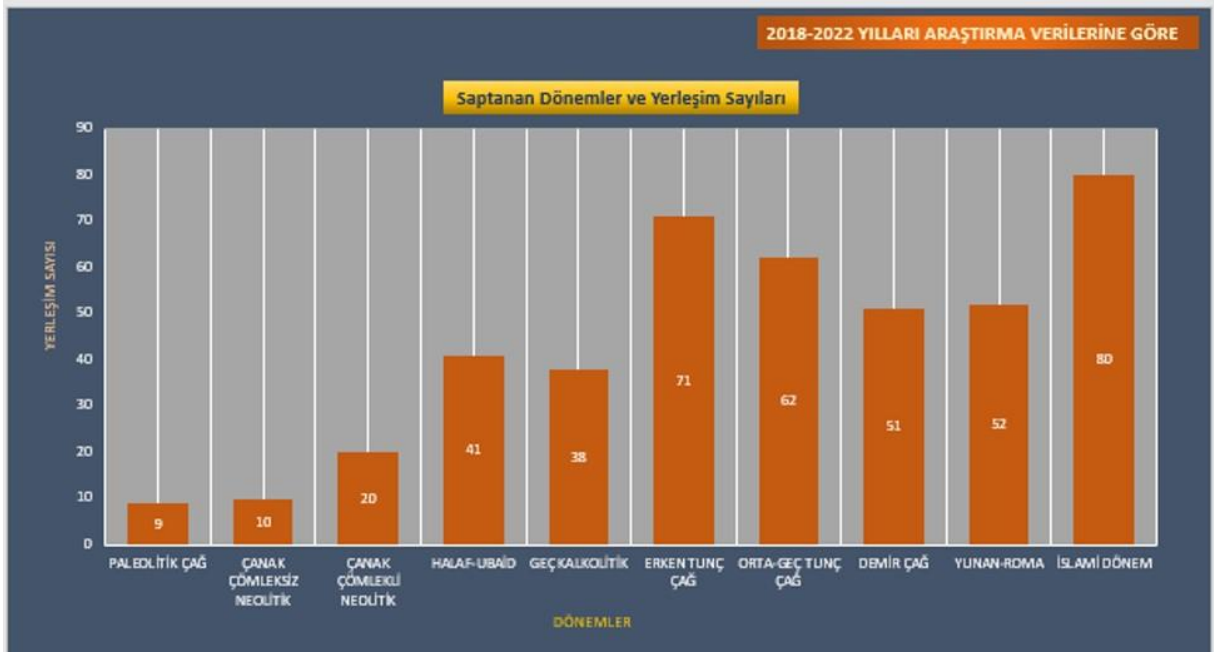


Resim 7: Eski Harran Genel Görünüm, Çanak Çömlek ve Diğer Buluntular



Resim 8: Seksen Oren Höyük Genel Görünüm ve Diğer Buluntular

2018-2022 yılları araştırma verilerine göre saptanan dönemler ve yerleşim sayılarına göre oadaki en yoğun yerleşimin 80 yerleşimle İslami Dönem’de olduğu ve onu sırasıyla Erken Tunç Çağ, Orta-Geç Tunç Çağ, Roma Dönemi ve Demir Çağ, Halaf-Ubaid, Geç Kalkolitik Çağ takip etmektedir. Paleolitik Çağ, Çanak Çömleksiz ve Çanak Çömlekli Neolitik dönemlerin de diğerlerine kıyasla daha az tespit edildiği görülmektedir.



Çalışmalarımız 2024 yılında da devam edecektir ve tüm veriler değerlendirildikten sonra detaylı bir sonuca ulaşılabacağı düşünülmektedir.