

SOĞMATAR ANTİK KENTİ ARKEOLOJİK KAZI ÇALIŞMALARI



Kazı Başkanı

Celal ULUDAĞ
Şanlıurfa Müze Müdürü

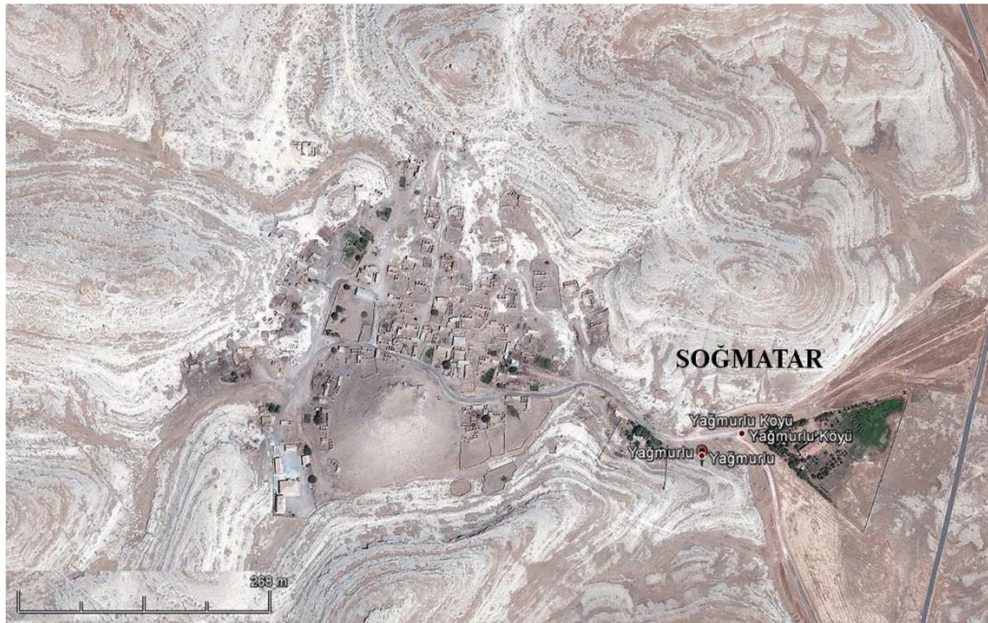
Bilimsel Sorumlu

Arş. Gör. Süheyla İrem MUTLU
Harran Üniversitesi / Arkeoloji Bölümü

Antik dönemde Edessa Krallığı sınırları içerisinde yer alan Soğmatar, bugünkü Şanlıurfa ilinin 60 km. güneydoğusunda, Harran ilçesinin ise 40 km. kuzeydoğusunda Tektek dağlarında yer almaktadır.



Soğmatar'ın bulunduğu alan çoğunlukla alçak tepeler şeklinde kayalıklardan oluşmaktadır. Alana girişte kuzeyde yer alan alçak tepenin güney sırtlarında kaya mezarları, tonozlu yapılar, taş ocakları, köyün içerisinde bir höyük, höyüğün üzerinde bir kale, höyüğün kuzey ve güney yönündeki tepe sırtlarında ve de batıda yer alan tepelerin üzerinde kaya mezarları yer alır.



Soğmatar Antik Kenti, hem dini ve kutsal bir merkez, hem 23 m.lik höyüğüyle önemli bir yerleşim yeri, hem de etrafındaki yoğun kaya mezarları ile de geniş bir nekropol alanına sahiptir. Ayrıca ilimiz turizm güzergâhı üzerinde olması sebebiyle de burada gerçekleştirilecek olan her türlü bilimsel çalışma oldukça büyük bir öneme sahiptir.



Bu önemi de ay, güneş ve gezegenlerin kutsal sayıldığı Pagan dini ve bu dinin baştanrısı “Mar alaha” (Marelahe)nin merkezi olmasından almaktadır. Ay tanrısı *Sin* Mezopotamya’nın en eski ve köklü tanrılarında biridir ve Soğmatar da özellikle M. S. 2. yüzyılda Ay tanrısı *Sin*’e tapınılan önemli bir kült merkezi olarak ön plana çıkmıştır. Bu tapınımın varlığı rölyeflerde ve yazıtlarda açıkça görülmektedir. Alandaki bu rölyef ve yazıtlardan 2 tanesi höyüğün hemen güneyindeki kayalık tepenin kuzey sırtında ana kaya üzerinde yer alır. Ayrıca, Pognon Mağarası olarak adlandırılan mağaranın güney, kuzey ve batı duvarlarında ayakta tasvir edilen insan kabartmaları ve yazıtlar görülmektedir. Bu kabartmaların birinin başının üst tarafında *Sin*’in sembolü hilal görülmektedir.

RÖLYEFLER VE YAZITLAR

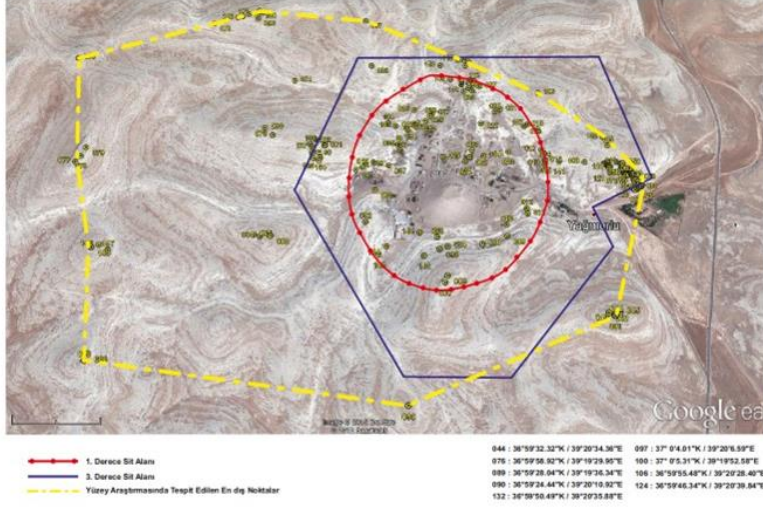


KUTSAL ALAN – POGNON MAĞARASI



Şanlıurfa İli, Yağmurlu Köyü sınırları içerisinde kalan kırsal alandaki Soğmatar Kutsal Alanı ve Yakın Çevresinde 2012 ve 2013 yıllarında köyün yaklaşık 2 km. yakınında bulunan tepeler ile köy içindeki Soğmatar Höyük'te iki sezon yüzey araştırması gerçekleştirilmiştir. Araştırılan alanda kaya mezarları, taş ocakları, yazıt ve kabartmalar tespit edilmiştir.

YÜZEY ARAŞTIRMASI BOYUNCA GEZİLEN YERLER VE GPS NOKTALARI



TONOZLU YAPI VE ALTINDAKİ KAYA MEZARLARDAN ÖRNEKLER

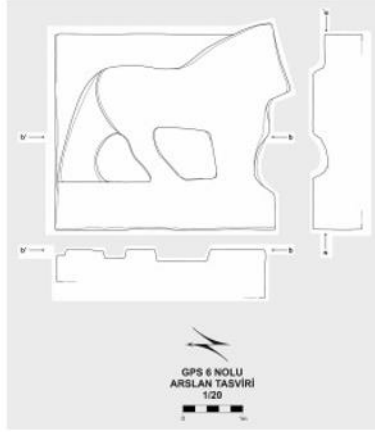


KUTSAL ALAN İÇİNDE SAPTANAN KARTAL KABARTMASI



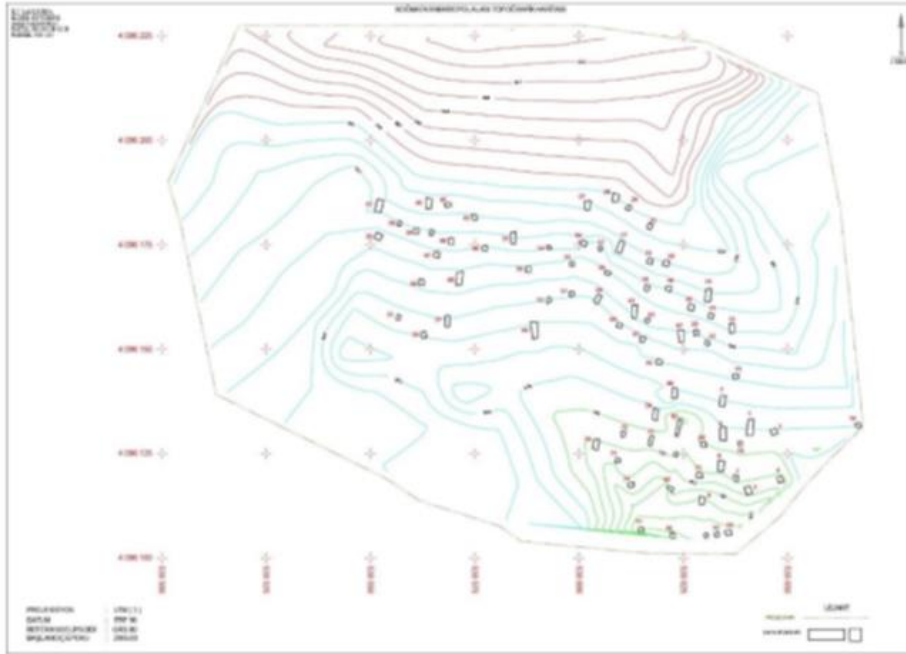


TAŞ OCAĞI VE ASLAN HEYKELİ



Daha sonra 2016-2020 yılları arasında da Şanlıurfa Müze Müdürlüğü başkanlığında, nekropol alanında kazı çalışmaları gerçekleştirilmiştir. Burada da 12 adet Roma Dönemi, 53 adet de Erken Tunç Çağı'na (MÖ 2300'lü yıllara ait) ait 81 adet kaya mezarı tespit edilmiştir.

SOĞMATAR NEKROPOL ALANI TOPOGRAFİK HARİTASI



SOĞMATAR'DA KAZISI YAPILAN NEKROPOL ALANI VE KAYA MEZARLARINDAN ÖRNEKLER

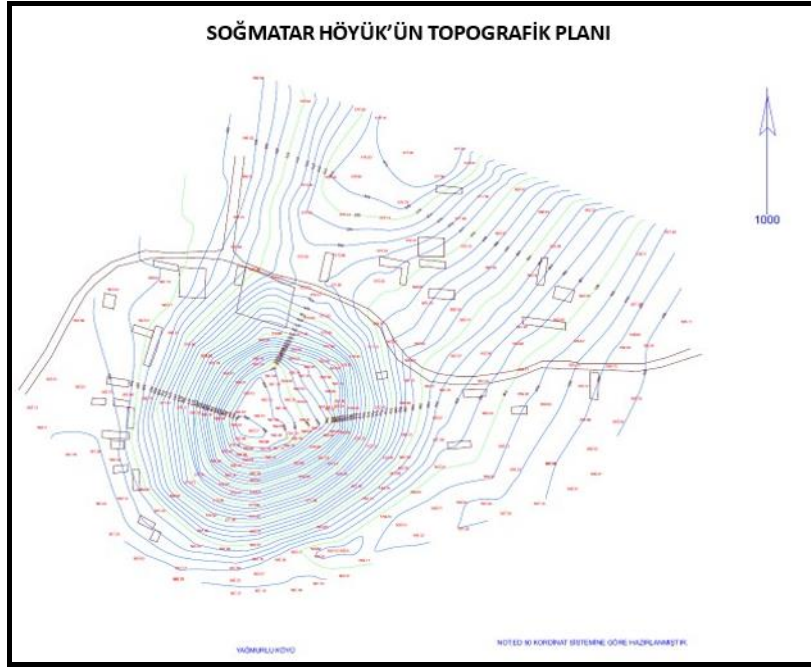


SOĞMATAR'DA KAZISI YAPILAN NEKROPOL ALANINDAKİ KAYA MEZARLARINDAN ÖRNEKLER



Soğmatar Höyük'te gerçekleştirilen yüzey araştırmasında ayrıca höyüğün her cephesinde oldukça geniş bir alanı kaplayan MS 2.yüzyıla ait olduğu düşünülen bir kale yapısına ait kalıntılar ve sur duvarları dikkat çekmektedir. Ayrıca ele geçen çanak çömlek ve diğer küçük buluntulara göre de İslami Dönem'den başlayıp Roma, Demir Çağı (MÖ I. Bin), Orta ve Erken Tunç Çağı ve Kalkolitik Çağ'a kadar uzanan kültürel bulgular saptanmıştır.

SOĞMATAR HÖYÜK VE ETRAFINDAKİ KÖY YERLEŞİMİNİN GENEL GÖRÜNÜMÜ



Höyük üzerindeki kaleye ait olan taş duvar blokların, aşırı yağışlar sonucunda toprak kayması nedeniyle düştüğü ve düşmeye devam ettiği, açıkta kalan kesme taştan yapılmış duvarların da düşme riski taşıdığı görülmektedir. Söz konusu durum hem höyük çevresinde yaşayan insanlar için büyük tehlike arz etmektedir hem de arkeolojik ve kültürel unsurların zarar görmesi anlamına gelmektedir. Ayrıca 1950 yılından sonra kutsal alan içinde gerçekleşen yoğun yerleşme sonucunda antik dönem yapılarına ait bloklar yerlerinden

alınarak yerleşme sırasında yapılan evlerin duvarlarında ve avlu duvarlarında kullanılmış olduğu saptanmıştır.

SOĞMATAR HÖYÜK VE KALENİN GÖRÜNÜMÜ



2022-2023 yıllarında Soğmatar Antik Kenti'ndeki kazı çalışmaları ise Kültür ve Turizm Bakanlığı, Kültür Varlıkları ve Müzeler Genel Müdürlüğü izni ile Şanlıurfa Müzesi başkanlığında Arş. Gör. Süheyla İrem MUTLU'nun bilimsel sorumluluğunda, Öğr. Gör. Semih MUTLU'nun heyet üyeliğiyle Soğmatar Hüyük'te gerçekleştirilmiştir.

Kazı çalışmalarında höyüğün batı yamacında doğu-batı uzantılı 10x15 m.'lik alanın sınırları belirlenmiştir ve ilk olarak 5x10 m ölçüleri temel alınarak bu alanda çalışmalar yürütülmüştür. Belirlenen alanda toplamda 24 birimde çalışılmıştır. Bu birimlerde ele geçen veriler göz önüne alındığında açma içerisinde İslami Dönem, Roma Dönemi, Hellenistik Dönem ve Orta Demir Çağ (Yeni Assur) olmak üzere 4 kültür tabakasının olduğu anlaşılmıştır.

SOĞMATAR HÖYÜK



Tabakalar	Dönemler	Açmalar	Kalıntı
Soğmatar I	Orta Demir Çağ – Yeni Assur Dönemi	SGM-23/A1	Taş duvarlar, Mekan ve Odalar, silindir mühür
Soğmatar II	Roma Dönemi	SGM-23/A1	Taş Duvarlar, İnsan İskeleti
Soğmatar III	Hellenistik Dönem	SGM-23/A1	İnsan İskeleti
Soğmatar IV	Orta Çağ – İslami Dönem	SGM-23/A1	İnsan İskeleti

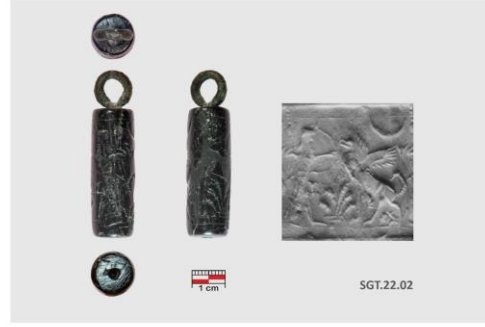
2022 yılı çalışmalarında özellikle öne çıkan, oldukça büyük bir yapı kompleksinin bir bölümünün ortaya çıkarılması olmuştur. Açığa çıkarılan oldukça geniş, uzun ve yüksek duvarların birbiriyle bağlantılı odalara ait olduğu anlaşılmaktadır. Büyük bir mekana ve hatta mekanlara ait olduğu değerlendirilen söz konusu odaların sadece birinin tabanına ulaşılmıştır ve taban üstü ve tabana yakın bölümlerden ele geçen silindir mühürler ve çanak çömlek verileri ışığında yapı kompleksinin döneminin Orta Demir Çağ'a (Yeni Assur Dönemi'ne) tarihlendirilebileceği öngörülmektedir.

Yapı kompleksinin açılan kısmında duvarların yüksekliği ve genişliği ile mekanın giriş kısmına yakın alanda ele geçen ziyafet zahnesi ve av sahnesi temalı Assur Dönemi silindir mühürlerinin varlığı, söz konusu yapının sivil bir mekana ait olmadığını, kamusal bir yapı kompleksini işaret eder nitelikte değerlendirilmektedir.

SOĞMATAR HÖYÜK DEMİR ÇAĞ (YENİ ASSUR DÖNEMİ) SİLİNDİR MÜHÜRLER



ZİYAFET SAHNESİ



AV SAHNESİ

15.BİRİM 3 NO'LU MEKAN



3 NO'LU MEKÂNIN DOĞU DUVARI (7 NO'LU TAŞ DUVAR)



3 NO'LU MEKÂNIN BATI DUVARI (2 NO'LU TAŞ DUVAR)

23.BİRİM 6 NO'LU DUVAR (Mekânın Doğu Duvarı)



22.BİRİM 5 NO'LU DUVAR (Mekânın Kuzey Duvarı)



SGM-23/1 NO'LU AÇMA

ORTA DEMİR ÇAĞ
YENİ ASSUR DÖNEMİ

1 NO'LU MEKÂN



3. BİRİM 1 NO'LU TAŞ DUVAR (Mekânın Güney Duvarı)



3.BİRİM 3 NO'LU TAŞ DUVAR (Mekânın Batı Duvarı)



2023 yılı çalışmalarında ise bir önceki sezon açığa çıkarılan mekanların duvarları takip edilerek yapı kompleksine bağlı diğer odalar ortaya çıkarılmıştır. Anlaşıldığı üzere mekanlar farklı dönemlerde ve evrelerde genişletme ve daraltmaya gidilerek kullanım görmüşlerdir. Bu sebepten dolayı her bir mekana ve duvarlarına ait tabanlar ve bu tabanların üstündeki çanak çömlek ve diğer buluntulardan yola çıkılarak dönem ve evreleri anlaşılmaya çalışılmıştır. Buna göre alandaki mimarinin kullanımının Roma Dönemi'nden başlayarak Yeni Assur (Orta Demir Çağ) ve Erken Tunç Çağı'na kadar olduğu çanak çömlek ve diğer küçük buluntularla da desteklenebilmektedir. İlerleyen zamanlarda höyükte gerçekleştirilecek olan kazılarla daha geniş alanda yapılacak çalışmalarla yapıların sınırları ve işlevleri anlaşılacaktır.



ÇALIŞILAN ALAN SON DURUM HAVA FOTOĞRAFI



A3+A1 AÇMASI 30. BİRİM 4 NO'LU MEKAN

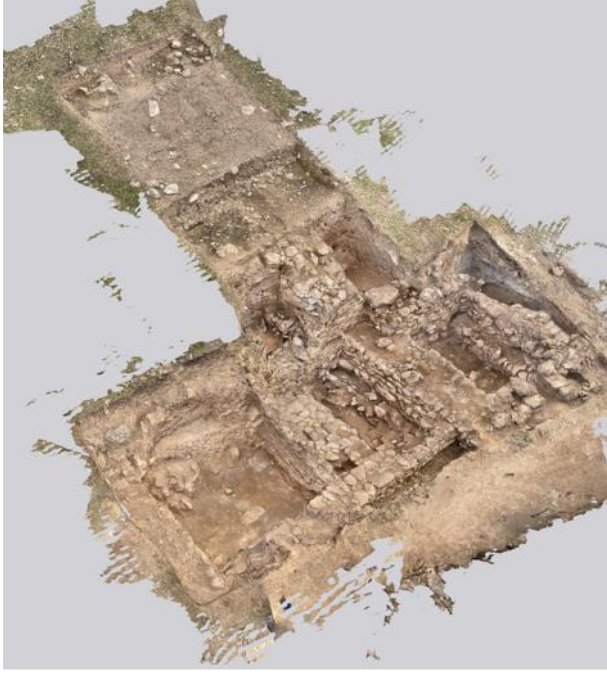


A1 AÇMASI 1 NO'LU MEKAN



A2 AÇMASI 1 NO'LU MEKAN





Soğmatar Höyük 2023 Yılı – Kazılan Alanların 3D Görüntülemesi