

İŞ KAZASI VE MESLEK HASTALIĞINDAN DOĞAN HUKUKİ SONUÇLAR

İŞ SAĞLIĞI VE GÜVENLİĞİ KANUNU

Resmi Gazete

Tarihi/Sayısı : 30.06.2012/28339

Kanun No : 6331

Kabul Tarihi : 20/6/2012



MADDE 1: AMAÇ

- 1- İşyerlerinde iş sağlığı ve güvenliğinin sağlanması,
- 2- İşveren ve çalışanların görev, yetki, sorumluluk, hak ve yükümlülüklerini düzenlemektir.

MADDE 2: KAPSAM

Bu Kanun; kamu ve özel sektöre ait bütün işlere ve işyerlerine, bu işyerlerinin işverenleri ile işveren vekillerine, çırak ve stajyerler de dâhil olmak üzere tüm *çalışanlarına* faaliyet konularına bakılmaksızın uygulanır.



MADDE 2: İSTİSNALAR

- a) TSK,GKK ve MİT faaliyetleri.
- b) Afet ve acil.....
- c) Ev.....
- ç) Çalışan istihdam etmeksizin.....
- d) Hükümlü ve tutuklulara.....

MADDE 3:TANIMLAR

Çalışan: Kendi özel kanunlarındaki statülerine bakılmaksızın kamu veya özel işyerlerinde istihdam edilen gerçek kişiyi,



MADDE 3: TANIMLAR

İş kazası: İşyerinde veya işin yürütümü nedeniyle meydana gelen, ölüme sebebiyet veren veya vücut bütünlüğünü ruhen ya da bedenen özre uğratan olayı,



Meslek hastalığı: Mesleki risklere maruziyet sonucu ortaya çıkan hastalığı,



MADDE 4: İŐVERENİN GENEL YÜKÜMLÜLÜĐÜ

- (1) İŐveren alıŐanların iŐle ilgili saėlık ve g¼venliėini saėlamakla y¼k¼ml¼d¼r.
- a) Mesleki risklerin ¼nlenmesi, eėitim
 - b) Denetim
 - c) Risk deėerlendirmesi
 - ) İŐe uygunluk
 - d) Hayati ve ¼zel tehlike bulunan yerler

MADDE 4: İŐVERENİN GENEL YÜKÜMLÜLÜĐÜ

- (2) İŐyeri dıŐındaki uzman kiŐi ve kuruluŐlardan hizmet alınması,
- (3) **ÇalıŐanların isg aln. yükümlülükleri,**
- (4) İŐveren, isg önlemlerinin **maliyetini,**

MADDE 12: TAHLİYE

1) Ciddi, yakın ve önlenemeyen tehlike

- a) Çalışanların işi bırakması ve güvenli yere gitmeleri için talimatları verir.
- b) Çalışanlardan işlerine devam etmelerini isteyemez.

2) Çalışanların ciddi ve yakın tehlikeye müdahalesi.



MADDE 13:ÇALIŞMAKTAN KAÇINMA HAKKI

- 1) Ciddi ve yakın tehlike durumunda,
- 2) Çalışmaktan kaçınma ve ücreti
- 3) Ciddi ve yakın tehlikenin önlenemediği durumda
- 4) İş sözleşmesinin feshi



MADDE 14: İŞ KAZASI VE MESLEK HASTALIKLARININ KAYIT VE BİLDİRİMİ

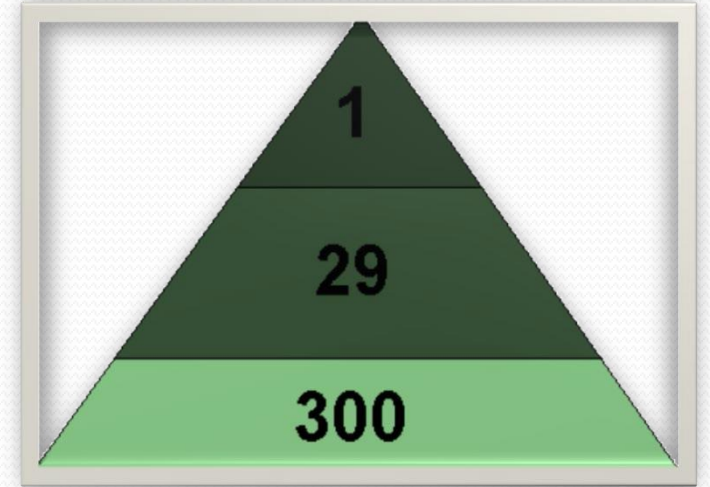
İşveren;

a) Bütün iş kazalarının ve meslek hastalıklarının kaydını tutar, gerekli incelemeleri yaparak bunlar ile ilgili raporları düzenler.

b) (Ramak kala olay)

İşyerinde meydana gelen ancak yaralanma veya ölüme neden olmadığı halde işyeri ya da iş ekipmanının zarara uğramasına yol açan veya

Çalışan, işyeri ya da iş ekipmanını zarara uğratma potansiyeli olan olayları inceleyerek bunlar ile ilgili raporları düzenler.



Ağır yaralanma ya da ölüme sonuçlanan her kazanın temelinde 29 hafif yaralanmalı ve 300 yaralanma meydana gelmeyen olay (Ramak kala) vardır.

MADDE 25:İŞİN DURDURULMASI

(1) İşyerinde, çalışanlar için **hayati tehlike** oluşturan bir husus tespit edildiğinde; **işyerinin bir bölümünde veya tamamında iş durdurulur.**



(2) Ayrıca **çok tehlikeli sınıfta yer alan maden, metal ve yapı işleri ile tehlikeli kimyasallarla** çalışılan işlerin yapıldığı veya **büyük endüstriyel kazaların** olabileceği işyerlerinde, **risk değerlendirmesi yapılmamış olması durumunda iş durdurulur.**



MADDE 25:İŐİN DURDURULMASI

(2) İŐ sađlıđı ve gvenliđi bakımından teftiŐe yetkili 3 iŐ mfettiŐinden oluŐan heyet, iŐ sađlıđı ve gvenliđi bakımından teftiŐe yetkili iŐ mfettiŐinin tespiti zerine gerekli incelemeleri yaparak, tespit tarihinden itibaren iki gn iŐerisinde iŐin durdurulmasına karar verebilir.

Ancak tespit edilen hususun acil mdahaleyi gerektirmesi hlinde; tespiti yapan iŐ mfettiŐi, heyet tarafından karar alınıncaya kadar geŐerli olmak kaydıyla iŐi durdurur.

MADDE 25:İŐİN DURDURULMASI

- (3) İŐin durdurulması kararı, **mülki idare amiri tarafından 24 saat içinde** yerine getirilir. Ancak, acil müdahaleyi gerektiren hallerde mülki idare amiri tarafından **aynı gün** iş durdurulur.
- (4) İşveren, **6 iş günü içinde, yetkili iş mahkemesinde işin durdurulması kararına itiraz** edebilir.
- 5) İşverenin Bakanlığa talebi
- (6) İşçilerin durumu.

İŞ SAĞLIĞI VE GÜVENLİĞİ

İşyerinde, işin yürütülmesi sırasında çeşitli nedenlerden kaynaklanan sağlığı zarar verebilecek koşullardan korunmak amacıyla yapılan sistemli ve bilimsel çalışmaların tümüne iş sağlığı ve güvenliği denir.



İş sađlıđı ve g¼venliđi konusunda
devlet, alıřan ve iřveren
kesiminin birbirinden farklı ancak
birbirini tamamlayan g¼revleri
vardır.



DEVLET



Mevzuat Oluřturmak,
Teřkilatlanmak, Denetim,
Eđitim, İstatistik Yapmak,
Yaptırım Uygulamak

İŐVEREN



Önlem Almak, Eđitim, Denetim,
Kayıt, Bildirim

ÇALIŐAN



Alınan Önlemlere Uymak

İŞ SAĞLIĞI VE GÜVENLİĞİNİ UYGULAMA AŞAMALARI

- 1) Kuruluş aşamasında alınması gereken önlemler
- 2) Yerleşim aşamasında alınması gereken önlemler
- 3) Toplu korunma önlemleri
- 4) Kişisel koruma önlemleri



KURULUŐ AŐAMASINDA ALINMASI GEREKEN ÖNLEMLER

- Kat sayısı,
- İő akıőı ve üretim,
- Topraklama ve elektrik sistemi,
- Acil çıkıő yolları,
- Sosyal tesisler,
- Vb.



YERLEŐİM AŐAMASINDA ALINMASI GEREKEN ÖNLEMLER

Proses (süreç),
Kimyasal ve fiziksel riskler,
İő Ekipmanları,
İőletme düzeni



TOPLU KORUNMA ÖNLEMLERİ

Mühendislik Önlemleri

- Risk deęerlendirmesi
- Riskleri kaynaęında yok etmek
- Tecrit etmek
- Kullanılan hammaddeler
- Teknolojiyi izlemek
- İş ekipmanları
- Proses
- İş organizasyonu



AYRICA;

Çalışan işe uygun olmalıdır.

Sağlık

Eğitim

KİŞİSEL KORUMA ÖNLEMLERİ

Risklerin önlenmesinde KKD kullanımı son adımdır.



CE

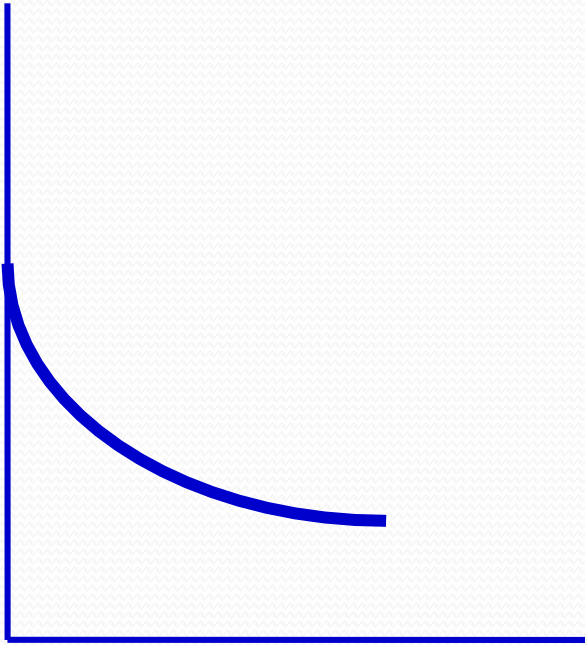
RİSKİN ALGILANMASI



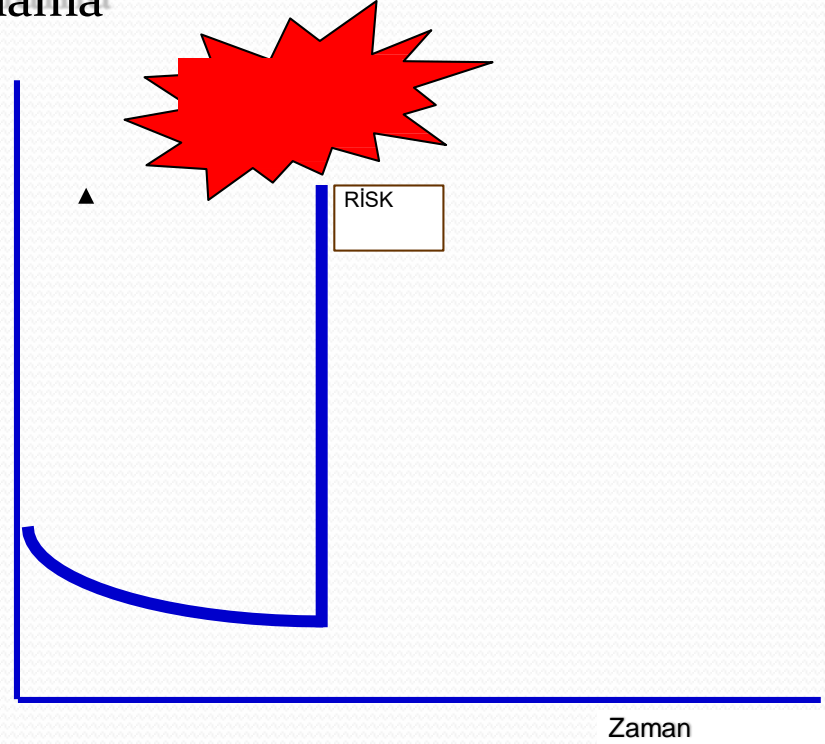
RİSK ALGILAMA

Risk algılama

Risk algılama



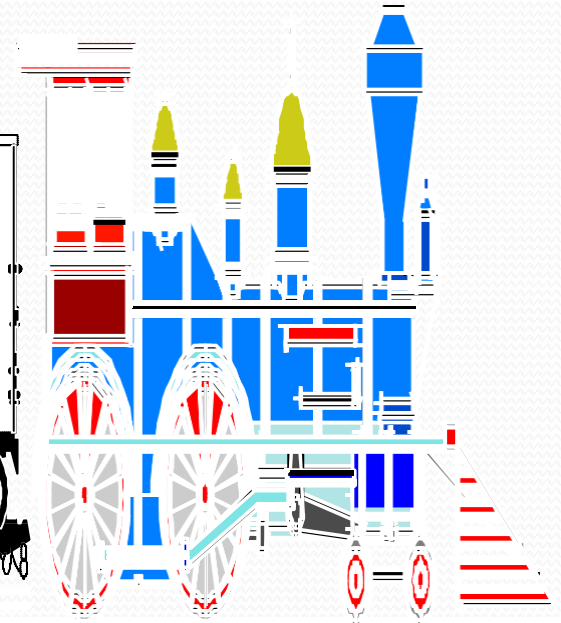
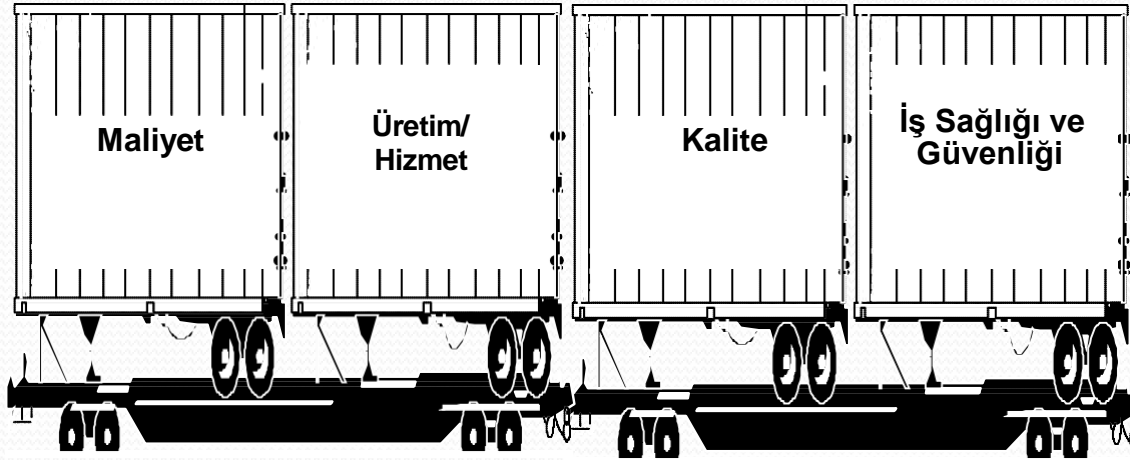
Risk belirlendiğinde bir önlem seviyesinde algılanır. Ancak zamanla önlem seviyesinde bir düşüş gözlenir (kanıksama).



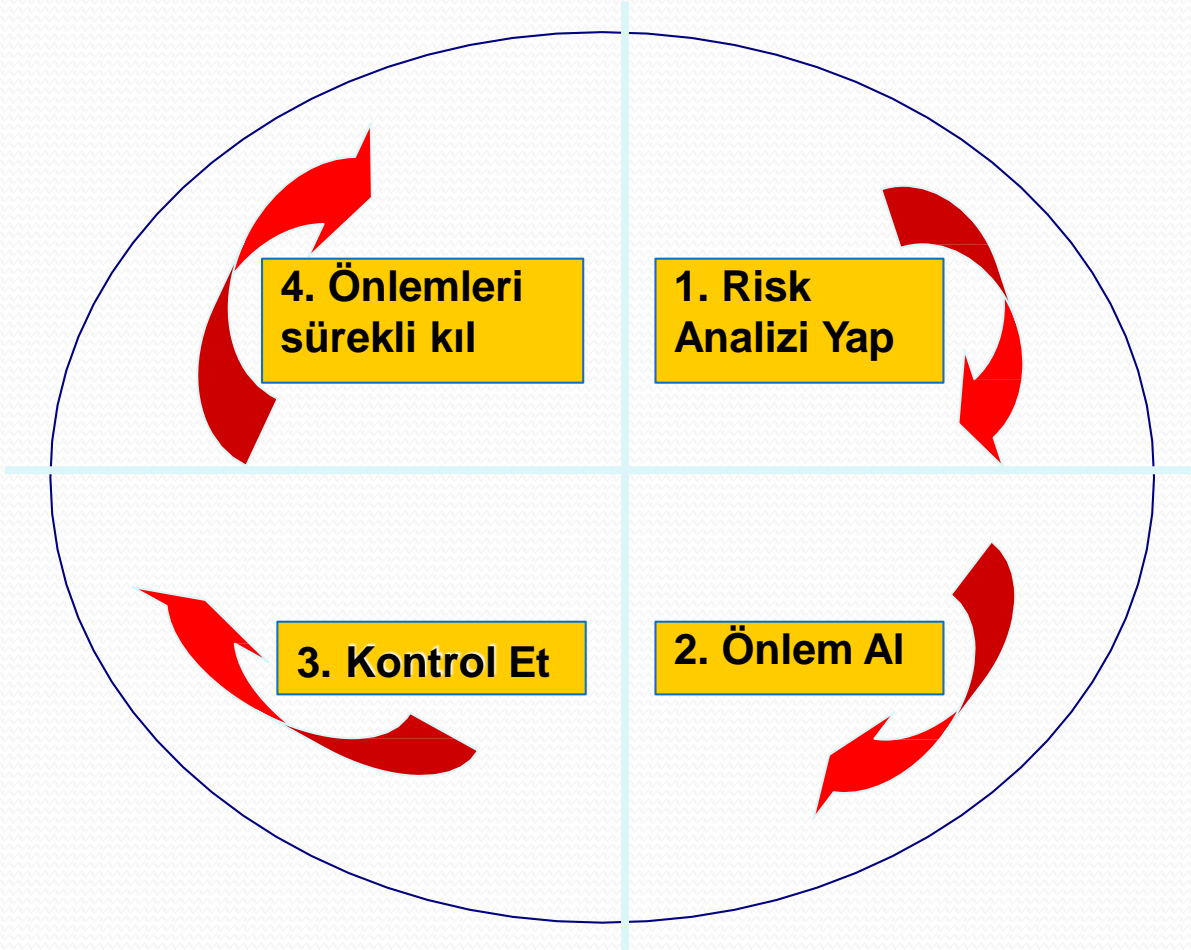
Ciddi bir kaza sonrası risk algılama seviyesi aniden yükselir.

RİSK YÖNETİMİ

İşveren; yükümlülüklerinin neler olduğunu belirlemeli, öncelikler arasında İSG konusuna hangi sırada yer vereceğine doğru karar vermelidir.



İŞLETMEDE TAM OLARAK İŞ GÜVENLİĞİNİN SAĞLANABİLMESİ İÇİN;



2011 SGK İSTATİSTİĞİ

2012 yılında **744** çalışan,

2011 yılında **1700** çalışan
hayatını kaybetmiştir

2012 yılında günde ortalama
200 iş kazası olmuştur



	2010	2011	2012
Çalışan Sayısı	16 196 304	17 374 631	18 352 859
İş Kazası Sayısı	62.903	69.227	74.871
Meslek Hast. Sayısı	533	697	395
İş Kazaları Sonucu Ölüm Sayısı	1.444	1.700	744
Meslek Hastalığı Sonucu Ölüm	10	10	1
İnşaat İşkolu En çok ölüm	264	304	127
En çok kaza (1-3 kişinin çalıştığı işy.)	12.868 (% 20,45)	10.717 (%15,48)	21.233 (%28,35)
Geçici İş Gr. Sı. Topl.	1.502.871	1.757.422	1.599.618

ILO GERÇEĞİ

2012 yılı SGK istatistiklerine göre ülkemizde;
744 çalışan iş kazası sonucunda ve
1 çalışan da meslek hastalığı sonucunda
hayatını kaybetmiştir.

ILO'nun yaptığı açıklamalara göre;
dünyada her yıl yaklaşık olarak **360**
000 kişi iş kazası nedeniyle,
1.950 000 kişi de meslek hastalıkları
nedeniyle hayatını kaybetmektedir.

ILO verileri baz alındığında dünya genelinde, **1 iş kazası sonucu ölüme**
karşılık 5.6 meslek hastalığı sonucu ölüm olduğu tahmin edilmiştir.

Bu veriler dikkate alındığında, ülkemizde 2012 yılı için **meslek**
hastalığı/iş kazası oranı uygulandığında, tahmini olarak **3720** kişinin
meslek hastalıkları sonucu yaşamını kaybettiği sonucuna ulaşılabilir.



ULUSLARARASI ÇALIŞMA ÖRGÜTÜ

ILO

ILO iş kazası ve meslek hastalıklarının bir ülkeye maliyetinin o ülkenin yurtiçi gayri safi milli hasılasının %1- 4 üne denk geldiğini belirtmektedir.

Gelişmekte olan ülkeler için bu oran % 4 verilmektedir.



Türkiye İstatistik Kurumu (TÜİK)
verilerine göre;
(yurtiçi gayri safi milli hasıla)



2012 yılında GSYH; **1 416 817 000 000 TL**

Buna göre;

2012 İK ve MH Maliyeti= GSYHx3

100

Bir İşletmede üretimin gerçekleşebilmesi için,



+



+



= üretim, tehlike
ve risk

Kaynak-
enerji

İş Ekipmanı

Çalışan

**ÖNEMLİ OLAN ÜÇ UNSURUN UYUM
İÇERİSİNDE BULUNMASIDIR.**

İŞ KAZALARININ ÖNLENEBİLİRLİĞİ

Gerekli önlemler alındığında iş kazalarının %98'inin önlenebilir olduğu saptanmıştır.



İŞ KAZALARININ NEDENLERİ

Çalışma ortamının güvensiz olması
(İSG önlemlerinin alınmaması)

Çalışanın işe uygun olmaması
(Sağlık, eğitim vb.)



İŞ KAZASININ NEDENLERİ

TEHLİKELİ DURUM
TEHLİKELİ DAVRANIŞ



Tehlikeli Durum

Güvensiz Çalışma Ortam

- İskele, zemin, boşluklar, yükseklik, İstifleme, elektrik, iş ekipmanlarının bakım ve kontrolü vb.

Ortam Şartları

- Isı, ışık, gürültü, havalandırma vb.
- Tertip, Düzen ve Hijyen vb.

Tehlikeli Davranış

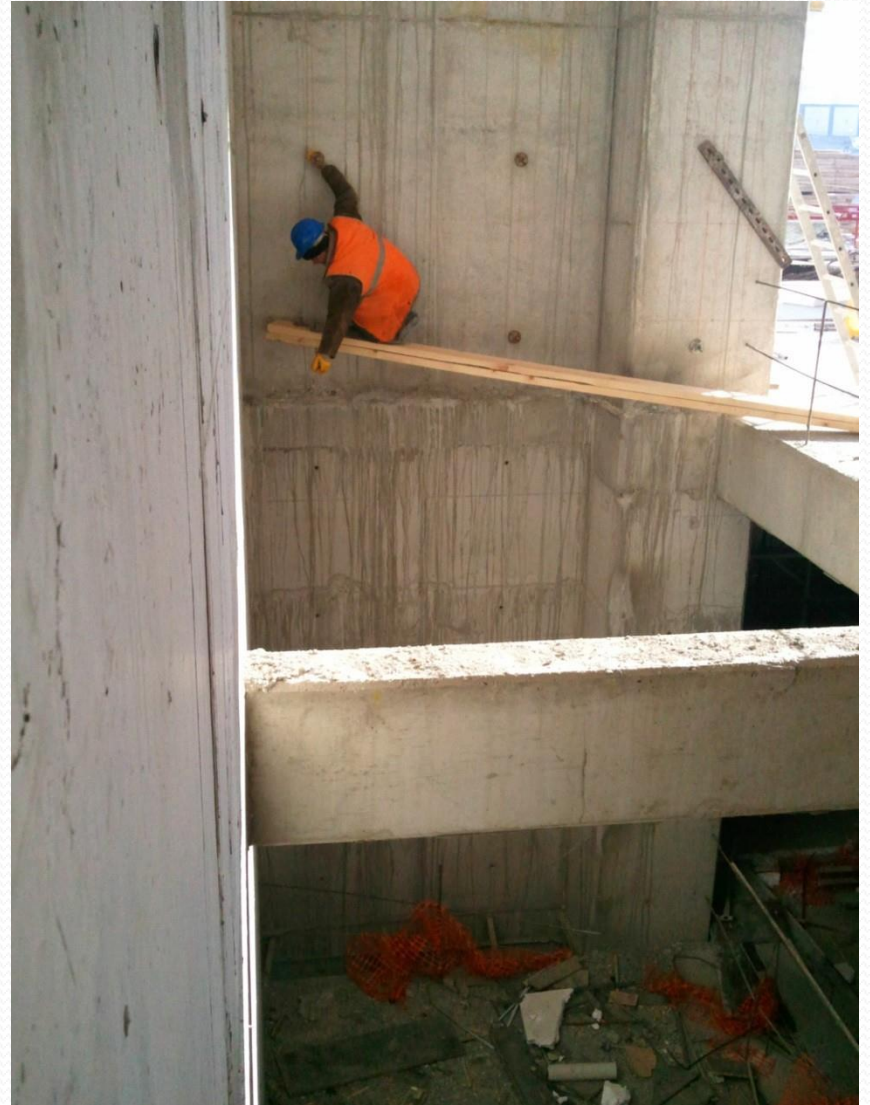
Çalışanların İSG kurallarına uymaması;
Görev dışı iş yapma, güvensiz çalışma, bilgisizlik,
aşırı güven.

Eğitim

Sağlık Problemleri

Aşırı Çalışma

Yorgunluk, Uykusuzluk)











15-05-12 11:26









27-04-11 11:00









İŞ SAĞLIĞI VE GÜVENLİĞİ KÜLTÜRÜ



SAĞLIK, kişinin bedenen, ruhen ve sosyal yönden tam bir iyilik halinde olmasıdır.



**World Health
Organization**

GÜVENLİK, çalışma sahası içinde,
risklerin, kabul edilebilir düzey içinde
kalma yeteneğini ifade eder

Güvenlik bilgiye dayanır



KÜLTÜR, ie sindirilmiş ve yaşam biçimi haline getirilmiş bilgiye denir



İŞ SAĞLIĞI VE GÜVENLİĞİ KÜLTÜRÜ

İşveren ve çalışanların risk ve güvenlik kavramlarına davranış geliştirme sürecidir

Diğer bir deyişle güvenlik kültürü sağlıklı ve güvenli davranışın bir alışkanlık haline getirilmesidir

İŞ SAĞLIĞI VE GÜVENLİĞİ KÜLTÜRÜ

İşveren ve çalışanların risk ve güvenlik kavramlarına davranış geliştirme sürecidir

Diğer bir deyişle güvenlik kültürü sağlıklı ve güvenli davranışın bir alışkanlık haline getirilmesidir

İŞ SAĞLIĞI VE GÜVENLİĞİ KÜLTÜRÜNÜN AMACI

İlgili tüm tarafların iş sağlığı ve güvenliği konusuna gereken önemi vermelerini amaçlar

İşyerlerinde, işveren ve çalışanların, tehlikeleri, riskleri fark etmesini ve kalıcı önlemler almasını sağlayarak güvenli çalışma davranışının oluşmasını amaçlar

İŞ SAĞLIĞI VE GÜVENLİĞİ KÜLTÜRÜNÜN HEDEFİ

Çalışma hayatında ve toplumda ortak bir “Güvenlik Kültürü” kavramının oluşturulmasıdır



İŞ KAZASI VE MESLEK HASTALIĞINDAN DOĞAN HUKUKİ SONUÇLAR



MADDE 4: İŞVERENİN GENEL YÜKÜMLÜLÜĞÜ

- İşveren çalışanların işle ilgili sağlık ve güvenliğini sağlamakla yükümlüdür.
- a) Mesleki risklerin önlenmesi, eğitim
- b) Denetim
- c) Risk değerlendirmesi ç)
İşe uygunluk
- d) Hayati ve özel tehlike bulunan yerler

MADDE 19:ÇALIŞANLARIN YÜKÜMLÜLÜKLERİ

- Çalışanlar; iş sağlığı ve güvenliği ile ilgili aldıkları eğitim ve işverenin bu konudaki talimatları doğrultusunda, kendilerinin ve hareketlerinden veya yaptıkları işten etkilenen diğer çalışanların sağlık ve güvenliklerini
 - tehlikeye düşürmemekle yükümlüdür.

İş Hukukunun amacı,

İşverene bağı olarak onun emrinde olan çalışanı korumaktır

İş Hukukunun İlkesi,

Hukuk kurallarını çalışan yararına yorumlamaktır

İşverenin, işçiyi koruma borcu emredici hukuk kuralları ile düzenlenmiştir

İŞ KAZASI YA DA MESLEK HASTALIĞI YAŞANDIĞINDA

İşverenin iş kazasını bildirme yükümlülüğü dışında,

Kaza geçiren çalışana (SGK sağlık yardımına kadar) gereken tüm sağlık yardımını eksiksiz yapmak zorundadır

(506 Sayılı Kanun Madde:15)

SOSYAL GÜVENLİK KURUMU

Sosyal Güvenlik Kurumu, iş kazasına ve meslek hastalığına uğrayan çalışana durumunun gerektirdiği, sağlık yardımlarını yapmakla yükümlüdür

SGK SAĐLIK YARDIMI

SGK, İK ve MH sonucunda zarar gören alıřana;

Her türlü sađlık yardımını yapar

Geici iř göremezlik ödeneklerini öder

alıřana ya da hak sahiplerine gelir bađlar

SGK'ca bu harcamalar Borlar Yasası hükümlerine göre rücu edilir

İŞ KAZASI VE MESLEK HASTALIĞINDAN DOĞAN HUKUKİ SONUÇLAR

İSG faaliyetlerinin yürütülmesinden doğan sorumluluklarını yerine getirmeyen İşveren/Vekilleri/3.şahıslar hakkında;

- İSG Kanununa göre İdari Para Cezaları,
- SGK Kanununa göre Rücu Davaları,
- Borçlar Kanununa göre Tazminat Davaları,
- Türk Ceza Kanununa göre Ceza Davaları açılabilir.

SORUMLULUK HUKUKU

SSK yardım ve ödenekleri,
Zarara uğrayan çalışan ve hak sahiplerinin gerçek zararlarını karşılayamaz.

Manevi zararı karşılayamaz.

Sorumluluk hukukunun genel ilkesine göre;
zarar görenin zararlarının tümünün karşılanması gerekir

6098 Sayılı BORÇLAR KANUNU

MADDE 49- Kusurlu ve hukuka aykırı bir fiille başkasına zarar veren, bu zararı gidermekle yükümlüdür

DAVALAR

- Bireysel İş Hukuku (*Özel Hukuk*) hükümlerine göre;
 - ✓ Rücu Tazminat Davası
 - ✓ Manevi Tazminat Davası
 - ✓ Maddi Tazminat Davası

RÜCU (GERİ ALMA) TAZMİNATI

SGK rücu tazminat davasını, iş kazası ve meslek hastalığı sonucu çalışana yaptığı yardımlar, daha önce SGK tarafından karşılanmış olan zararlar kusurlu işverene veya üçüncü kişilere ödettirilmesi amacıyla açılır

MANEVİ TAZMİNAT

İK ve MH sonucu çalışanın yada ölümlü İK ve MH uğrayan çalışanın ailesinin çektiği acı ve elem için **hakim takdiri ile manevi tazminat** tutarı belirlenir ve işverene ödettirilir

MANEVİ TAZMİNATI ETKİLEYEN HUSUSLAR

- İşverenin kusurunun olmaması,
- Kusurun çalışanın olması,
- İşverenin kusurunun çok hafif olması,
- Ölüm halinde Borçlar Kanununa rağmen kan bağı şart değil duygusal yakınlık önemlidir

MADDİ TAZMİNAT

İK ya da MH geçiren kimse, iş göremezlik ölçüsünde çalışmasının aksaması ve bu nedenle gördüğü zararı kendisini çalıştırandan talep edebilir

Maddi tazminat :

- İş Göremezlik Tazminatı
- Destekten Yoksunluk Tazminatı

Sürekli ya da Geçici İş Göremezlik Ödeneği

İK ya da MH sonucu, meslekte kazanma gücü kayıp oranı % 10 ve daha fazla ise, SGK tarafından sigortalıya sürekli iş göremezlik geliri bağlanır.

İyileşmesi durumunda, çalışmadığı zaman boyunca geçici iş göremezlik ödeneği bağlanır.

Tam iş göremezlik (%100) halinde;

$$\text{Sürekli İş Göremezlik Geliri} = \frac{\text{Yıllık Kazanç} \times 70}{100}$$

İş Göremezlik Tazminatı

İK ya da MH nedeniyle iş görme gücünde azalma olan veya iş göremez duruma düşen çalışan, iş göremezlik tazminat davası açabilir

Destekten Yoksunluk Tazminatı

İK ya da MH sonucu ölen çalışanın desteğinden yoksun kalan kişiler tarafından işveren aleyhine **destekten yoksunluk tazminat** davası açılabilir.

Yargıtay kararlarına göre; Ölen ile destekten yoksun kalanlar arasında, miras ilişkisi ya da nafaka yükümlüğü bulunması şart değildir. Ölen kişinin destek olduğu kişilere düzenli olarak yardımda bulunmuş olması yeterlidir.

Destekten Yoksunluk Tazminatı

-Destekten yoksun kalanlarla ölenin yaşayabilecekleri olası süreler;

-Ölenin çalışıp kazanabileceği süredeki kazancı tutarı,

Dikkate alınır

Tazminatın, peşin ödenmesinden esastır

Bu tutarın hesaplanmasında, ölen çalışanın yıllık net geliri hesaplandıktan sonra, bu gelirin % 70'i destekten yoksun kalanlara dağıtılmaktadır

İK ve MH da ölenin kusuru var ise, bu kusur oranında tazminatın miktarı azaltılır

KAMU (CEZA) DAVALARI



CEZA DAVASI

İşlenen bir suç nedeniyle, sadece suçtan zarar gören kişinin değil, aynı zamanda tüm toplumun mağduriyeti söz konusudur

Bu nedenle ceza davaları toplumun yani kamunun temsilcisi olarak **Cumhuriyet Savcısı** tarafından takip edilir ve “kamu davası” olarak adlandırılır

Ceza Davası

Savcılık tarafından kiři sigortalı olsa da olmasa da işverene kusur verilirse şirketin imza yetkilileri hakkında TCK madde 85'e göre **tedbirsizlik ve dikkatsizlik sonucu insan ölümüne sebebiyet verme** suçundan ötürü,

Ceza Davası

Kişi yaralanmışsa bu defa **tedbirsizlik ve dikkatsizlik sonucu insan yaralamaya sebebiyet verme suçundan** ötürü TCK madde 89'a göre dava açılmaktadır

Ceza Davası

İş kazası sonucu ÖLÜM halinde dava **kamu davası** niteliğinde görüldüğünden çalışanın ailesi şikâyetçi olmadığını bildirirse dahi yargılama devam etmektedir

TAKSİR

Türk Ceza Hukuku'nda iş kazalarıyla ilgili suçlar
“taksirli suçlar” olarak adlandırılmıştır

Taksir; sözcüğü kusurda bulunma, kusurlu olma
durumu anlamındadır

Bu tür suçlarda kasıt söz konusu değildir

5237 Sayılı TRK CEZA KANUNU

Madde 22

Taksir, dikkat ve zen ykmllğne aykırılık dolayısıyla, bir davranışın suçun kanunî tanımında belirtilen neticesi ngrlmeyerek gerçekleştirilmesidir

Taksirle işlenen suçtan dolayı verilecek olan ceza failin **kusuruna** gre belirlenir.

5237 Sayılı TRK CEZA KANUNU

Madde 22

Bilinçli Taksir; kişinin öngördüğü sonucu istememesine karşın, sonucun meydana gelmesi hâlinde bilinçli taksir vardır; bu hâlde **taksirli suça ilişkin ceza üçte birden yarısına** kadar artırılır

5237 Sayılı TRK CEZA KANUNU

Madde 85

Taksirle, bir insanın 6lmne neden olan kiři, ****
yıldan altı yıla kadar hapis cezası ile cezalandırılır

İNŞAAT İŞKAZASI

Taksir

Bir şantiye şefi,

- 3.00 m. derinlikte kanalizasyon kazısı,
- Yumuşak topraklı bu kazıya iksa
- İksa malzemesi hatalı

Göçük oluyor. Çalışanlar göçük altında kalıyor.

Böyle bir olayda taksir söz konusudur

Yani şantiye şefi gerekli önlemi aldığını düşünmekte, bir göçük olabileceğini öngörmemektedir.

İNŞAAT İŞKAZASI

Bilinçli Taksir

Bu şantiye şefi aynı kanalda iksa tertibatı yaptırmadan işçileri çalıştırmış ve işçiler göçük altında kalmış olsalardı.

Bu iş kazasında bilinçli taksir söz konusu olurdu.





TEŞEKKÜRLER