



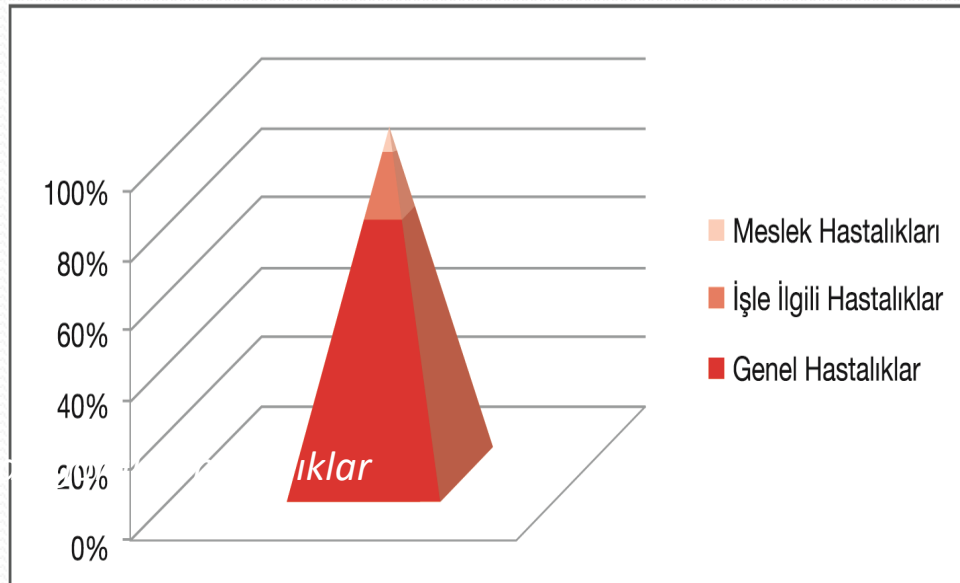
HARRAN ÜNİVERSİTESİ İŞ SAĞLIĞI VE GÜVENLİĞİ DİREKTÖRLÜĞÜ

MESLEK HASTALIKLARI ve SEBEPLERİ

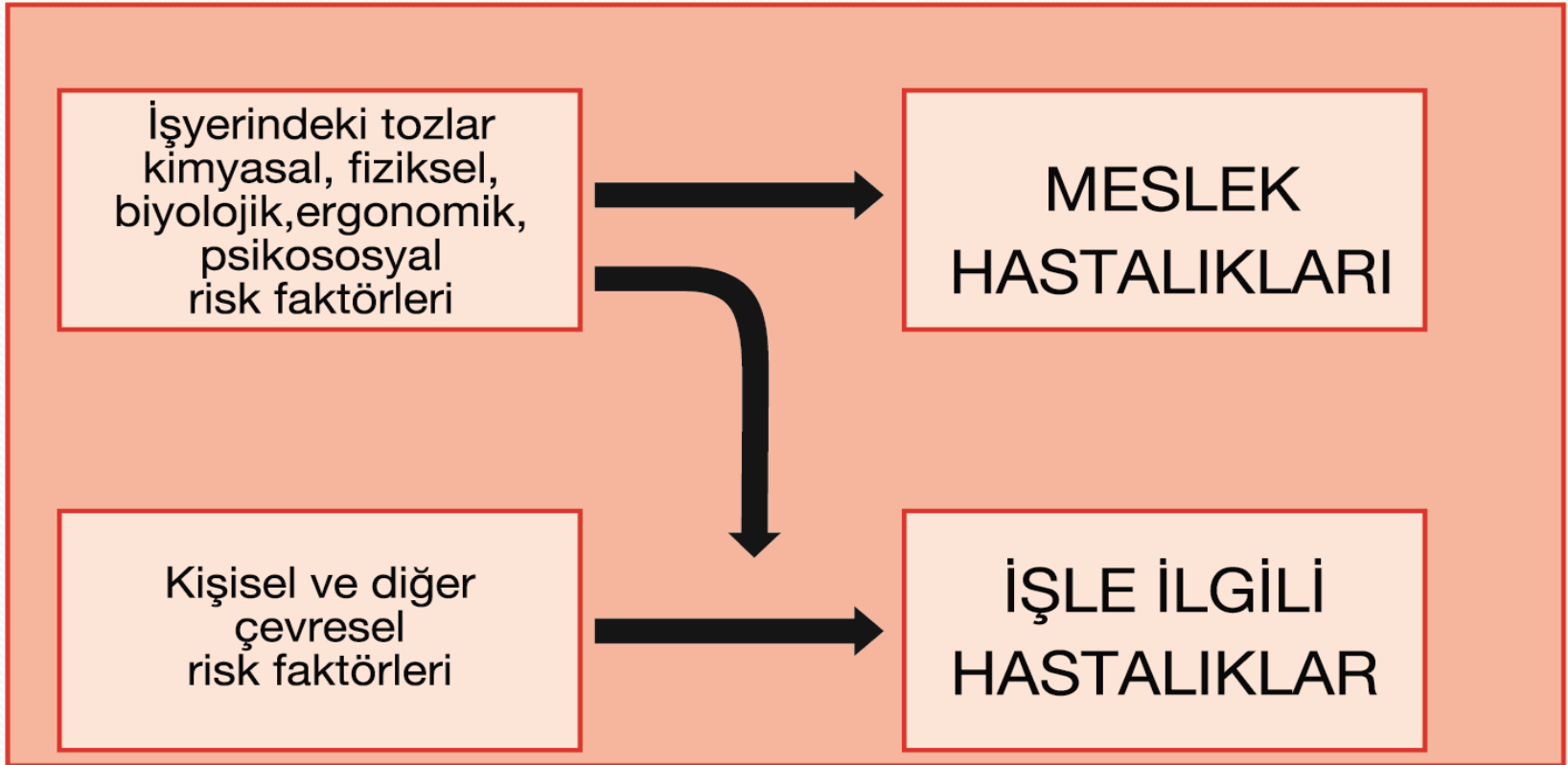
MESLEK HASTALIKLARI ve SEBEPLERİ

Çalışanlarda görülen hastalıkları üç grupta değerlendirebiliriz;

1. Toplumda görülen genel hastalıklar, çalışan nüfusta da en sık görülenleridir.
2. İşle ilgili hastalıklar sayısal olarak ikinci sırada yer alır.
3. En az görülmesi gereken ise meslek hastalıklarıdır(Şekil 1).



MESLEK HASTALIKLARI ve SEBEPLERİ



MESLEK HASTALIKLARI ve SEBEPLERİ

İLO NEDİR?

ILO (Uluslar Arası Çalışma Örgütü) 1919

işçi sağlığı çalışma alanına girer

Birleşmiş Milletlerin ihtisas örgütlerinden birisidir.

Çalışma hayatının sosyal, yasal, ekonomik, işletme ve sağlıkla ilgili konularıyla uğraşır.

Üye devletlerin katkısıyla çok taraflı sözleşme ve tavsiye kararları ile çalışma hayatını uluslar arası düzeyde düzenler.

İşçi sağlığı konusunda DSÖ'de ILO ile birlikte çalışmaktadır.

Meslek Hastalıkları Tanımı

Meslek hastalıkları, işyeri ortamında bulunan faktörlerin etkisi ile meydana gelen hastalıkların ortak adıdır.

Dünya Sağlık Örgütü ve Uluslararası Çalışma Örgütü; zararlı bir etkenle bundan etkilenen insan vücudu arasında, çalışılan işe özgü bir neden-sonuç, etki-tepki ilişkisinin ortaya konabildiği hastalıklar grubu olarak tanımlanmaktadır.

5510 sayılı Sosyal Sigortalar ve Genel Sağlık Sigortası Kanunu'nun 14üncü maddesinde “Meslek hastalığı, sigortalının çalıştığı veya yaptığı işin niteliğinden dolayı tekrarlanan bir sebeple veya işin yürütüm şartları yüzünden uğradığı geçici veya sürekli hastalık, bedensel veya ruhsal özürlülük halleridir” şeklinde tanımlanmaktadır.

Meslek Hastalıkları Ne Zaman Ortaya Çıkar?

Meslek hastalıkları, etkenle çalışanın ilk temasından 1 hafta ile 30 yıl sonra ortaya çıkabilmektedir.



YÜKÜMLÜLÜK SÜRESİ

Yükümlülük süresi: zararlı mesleki etkinin sona ermesi ile hastalığın ortaya çıkması arasında geçebilecek, kabul edilebilir en uzun süredir.

Örnekler:

Akut arsenik zehirlenmesi durumunda yükümlülük süresi 1 ay; kronik zehirlenmede 1 yıldır.

Silikozis için 10 yıldır

Bisinozis için 3 yıldır.

Mesleki bulaşıcı hastalıklar için yükümlülük süresi etkenin kuluçka süresi kadardır



YÜKÜMLÜLÜK SÜRESİ

Ancak, meslek hastalığının klinik ve laboratuvar bulgularıyla kesinleştiği ve meslek hastalığına yol açan etkenin, işyeri incelemesi ile kanıtlandığı hallerde, yükümlülük süresi aşılmış olsa bile, söz konusu hastalık, Sosyal Sigorta Yüksek Sağlık Kurulunun onayı ile meslek hastalığı sayılabilir.

(5510 sayılı SS-GSS Kanunu, Md.14)



Meslek Hastalığının Başlangıcı

Aristotle (M.Ö. 384-222)

Koşucuların hastalıklarından söz etmiş, gladyatörler için özel diyet tarif etmiştir



Hippocrates (M.Ö.460-370)

Kurşun zehirlenmesinin başlıca belirtilerine



Juvenal (M.S. 60-140)

Ayakta durarak çalışanların varislerine işaret etmiştir



Meslek Hastalıkları Hastanesi Tarihçesi

SSK 1949 yılında ilk Meslek Hastalıkları Hastanesini İstanbul Nişantaşı Meslek Hastalıkları Hastanesi olarak kurmuştur.

Ülkemizde bulunan üç meslek hastalıkları hastanesinin (Ankara, İstanbul ve Zonguldak) yanı sıra 2008 yılından bu yana devlet üniversiteleri hastaneleri ile

2011 yılından itibaren Sağlık Bakanlığı Eğitim ve Araştırma Hastaneleri, sigortalının çalışma gücü ve meslekte kazanma gücü kaybı oranlarının tespitinde esas alınacak sağlık kurulu raporlarını düzenlemek üzere yetkilendirilmişlerdir.

Meslek Hastalıklarının Karakteristik Özellikleri

Meslek hastalıkları tümüyle önlenebilir hastalıklardır.

Yalnızca tek bir etmenin değil, bir çok etmenin bir arada etkilediği olgulardır. Bunlar arasında beslenme, bireysel duyarlılık veya varyasyonlar, kullanılan ilaçlar, sigara ve alkol alışkanlığı, şişmanlık vb sayılabilir.

Meslek hastalıklarının ailevi, sosyal ve toplumsal sonuçları vardır.



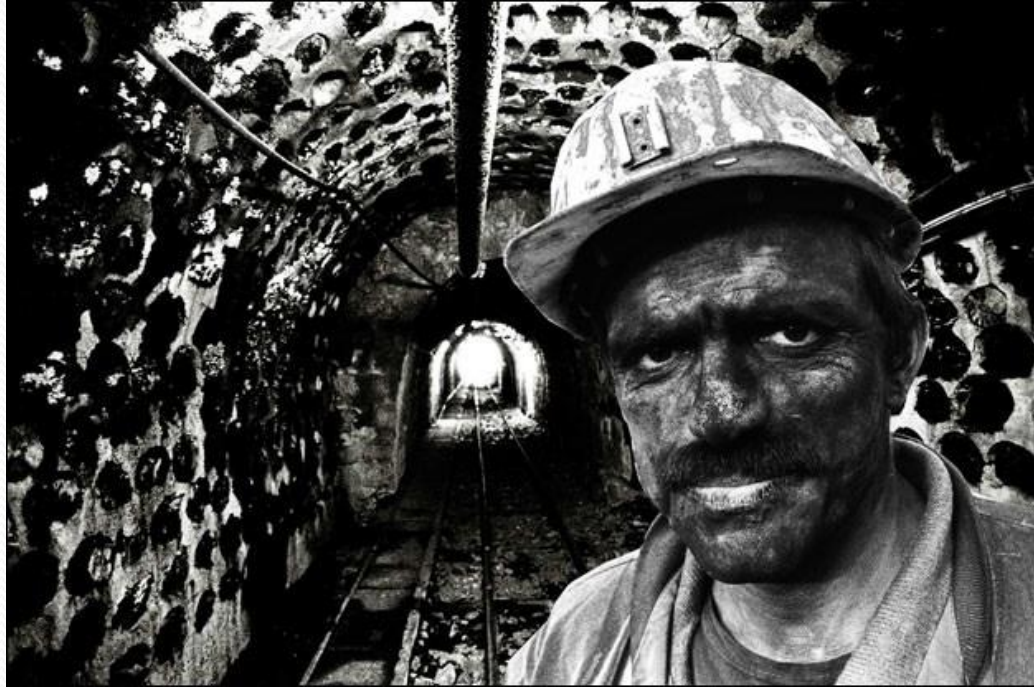
Meslek hastalıkları tanılarının konulması için özgün örgütlenme ve düzenlemeler gereklidir. Çünkü meslek hastalıkları, ancak bilinçli olarak arandıkları zaman bulunabilirler. Meslek hastalıklarının, diğer hastalıklardan farklı, kendilerine özgü tanı ve tarama yöntemleri vardır.

Mevzuatın öngördüğü periyodik ortam ölçümleri ve sağlık muayeneleri ile çalışanların herhangi bir şikayeti ortaya çıkmadan meslek hastalıkları tespit edilebilmekte ve gerekli önlemler alınmasına imkan bulunabilmektedir.



Meslek Hastalıklarının Tanısı

Tıbbi ve yasal olarak bir hastalığın mesleki maruziyete baęlı olduęu kesin olarak kanıtlandığında meslek hastalığı olarak tanımlanmaktadır.



Bununla beraber bu iliřkiyi ortaya koymak her zaman o kadar kolay olmamaktadır.

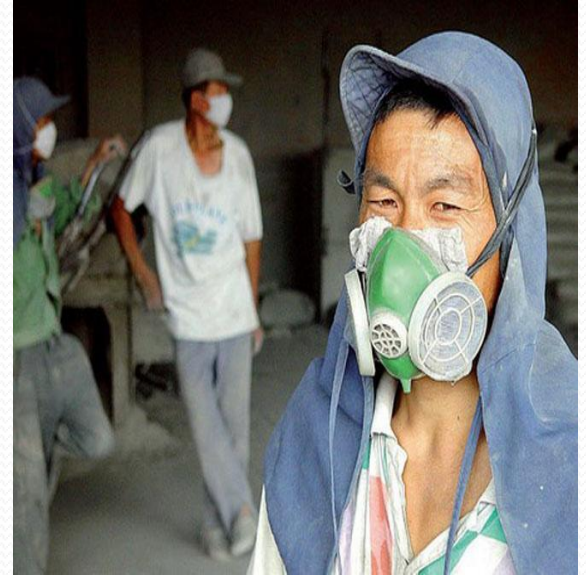
Meslek hastalıklarının büyük kısmı çok faktörlü bir etkileşim sonucu ortaya çıkmaktadır.



'MESLEK' HASTASI OLMAK;

Meslek hastalıklarını, diğer hastalıklardan ayıran en önemli özelliği, **“Üretim” den** kaynaklanmış olmasıdır.

Aynı belirtileri gösteren ve aynı nedenden kaynaklanan bir hastalık tablosu, meslek hastalığı sayılmayabilir. Sözgelimi, kurşun zehirlenmesi, ancak kurşunu üretimde kullanan işyerinde çalışan işçiler için meslek hastalığı iken, kurşun tozlarının ulaştığı komşu işyerindeki terzi için bu bir meslek hastalığı değildir



Hastalığı işyeri sınırları içinde kapmış olmak da, onun meslek hastalığı olarak nitelenmesine yetmemektedir. Sözelimi, “grip” olan bir işçi, dış dünyada işyerine bu hastalığı taşıyarak, yakın çalışma arkadaşlarına bulaştırırsa, bu kişiler için bir meslek hastalığı sayılmamaktadır.

İŞYERİNDEKİ ÇALIŞMA KOŞULLARI BAZI
HASTALIKLARIN İLERLEMESİNE NEDEN OLUR.
EĞER O İŞYERİ KOŞULLARI OLMAMIŞ OLSAYDI, YA
DA O KİŞİ İÇİN DAHA UYGUN OLARAK
DÜZENLENMİŞ OLSAYDI, O HASTALIK O SEVİYEYE
GELMEYECEKTİ.



Tamamen üretimin doğasında olmakla birlikte bazı etmenlerin yol açtığı hastalıklar da meslek hastalığı sayılmazlar. Sözelimi, özellikle sosyal olayları (örneğin savaş ve çatışmaları izleyen) gazetecilerin karşı karşıya kaldıkları stress, onlar için bir meslek hastalığı olarak kabul edilmemektedir.



ÇEVRESEL HASTALIK

Aynı belirtileri gösteren ve aynı nedenden kaynaklanan bir hastalık tablosu, meslek hastalığı sayılmayabilir. Günümüzde artan ölçüde, sanayinin yol açtığı çevre kirliliği, başta kimyasallar olmak üzere bir çok etmenin, yalnızca o fabrikanın işçilerini değil, çevre halkını ve doğasını da etkilemesine neden olmaktadır. Bu aynı zamanda, ürünleri, fabrikasından kilometrelerce ötede tüketen kişilerde de kendisini gösterebilmektedir.



ÇEVRESEL HASTALIK

Sözelimi, kurşun içeren benzin, gerek egzoz gazlarıyla ve gerekse toprağa karışmasıyla çevresel etki gösterebilmektedir. Ama yalnızca, kurşunun üretime katıldığı işyerlerinde çalışanlar için bu meslek hastalığı olarak kabul edilmektedir. Bu sınırlı kabul, bilim insanlarını yeni bir terim bulmaya yöneltmiştir : **Çevresel hastalık...** Yabancı dillerde yerleşmiş olmasına karşın, Türkçemizde “çevresel ve mesleksel hastalık” terimi pek işitilmemektedir.



İŞE BAĞLI HASTALIKLAR

- İşyerindeki çalışma koşulları bazı hastalıkların ilerlemesine neden olur. Sözelimi, bir kalp hastasının, sıcak karşısında, fırın-ocaklarda çalışması, yüksek enerji harcaması gerektiren ağır işlerde çalışması, hastalığının ilerlemesine neden olur. Bu tip hastalıklara “işe bağlı hastalıklar” adı verilmektedir.



İşle İlgili Hastalıkların Tanımı



İşle ilgili hastalıklarda ;temel etken işyeri dışındadır. İşe girmeden önce var olan veya çalışırken ortaya çıkan herhangi bir sistemik hastalık yapılan iş nedeniyle daha ağır seyredebilmektedir.

Dünya Sağlık Örgütü : Yalnızca bilinen ve kabul edilen meslek hastalıkları değil, fakat oluşmasında ve gelişmesinde çalışma ortamı ve çalışma şeklinin, diğer sebepler arasında önemli bir faktör olduğu hastalıklardır. Kısaca çalışma koşulları nedeniyle doğal seyri değişen hastalıklardır.

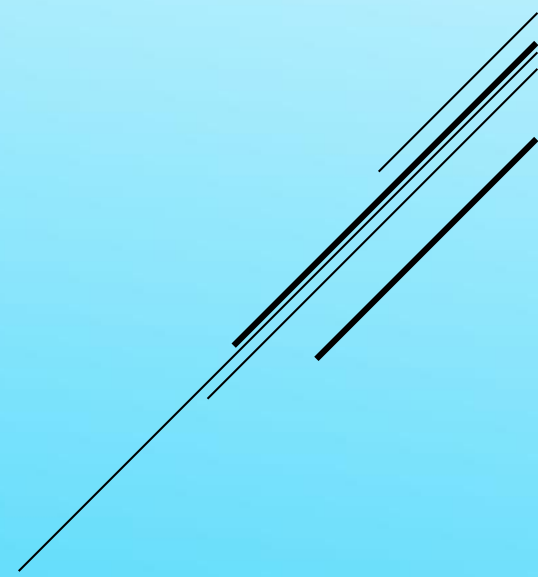
Sık görülen işle ilgili hastalıklar;

Kalp hastalıkları,
Kronik obstrüktif akciğer hastalıkları,
İskelet sistemi hastalıkları gibi
Kronik ve dejeneratif hastalıklardır.



- ❑ Bazı mesleklerde çalışıyor olmak bazı hastalıklar için riski arttıran faktör olabilmektedir. Örneğim, lumbal disk hernisi olan bir kişinin elle taşıma işinde çalışıyor olması şikayetleri şiddetlenip akut ağrılı disk hernisine dönüşebilecektir. Her elle taşıma yapan kişide disk hernisi olmamasına karşın disk hernisi olan kişinin uygun olmayan bir şekilde elle taşıma işinde çalıştırılması tabloyu kötüleştirecektir.

- Çünkü yapılan iş, bunların gelişimini hızlandırmaktadır. Doğal olarak alınacak önlemlerle bu ilerleme hızı yavaşlatılabilir; ya da tamamen ortadan kaldırılabilir. Ayrıca daha işe girme aşamasında, bu işin kişinin sağlığına uygun olup olmadığı değerlendirmesinin yapılması ve ona göre de davranılması da gerekir.



Hastalığı işyeri sınırları içinde kapmış olmak da, onun meslek hastalığı olarak nitelenmesine yetmemektedir. Sözelimi, mutfakta çalışanlardan birinde bulaşıcı sarılık hastalığının (hepatit) bulunması ve hastalık etmenini besinler yoluyla fabrikada çalışan işçilere bulaştırmış olması ile evindeki-komşusundaki bireylerden biri aracılığıyla bunun bulaşması arasında “tanım” açısından hiçbir fark bulunmamaktadır.

Fakat yasal sorumluluklar açısından fark vardır. Hepatit hastalığın bir işçiden diğerine bulaşması “meslek hastalığı tanımı” içine sokulamazken; sağlık hizmetlerinde yer alan personelin, hastalardan hepatit hastalığını kapması durumunda, bu olgu meslek hastalığı olarak değerlendirilir.

Meslek Hastalıklarının Tanısında Temel Özellikler

Kendine özgü bir klinik tablo,

İyi belirlenmiş bir hastalık etkeni,

Hastalık etkeni veya metabolitinin biyolojik ortamda bulunuşu,

Hastalığın deneysel olarak oluşturulabilmesi,

Hastalığın o meslekte çalışanlarda insidansının yüksek olmasıdır.

MESLEK HASTALIKLARININ TIBBİ VE YASAL TANI KOYMA SÜRECİ

- . Hastalığa neden olabilecek maruziyetin tanımlanması,
 - Özel maruziyetle ilişkili olduğu bilinen klinik bulguların incelenmesi,
 - Hastalığın olası bir nedeni olarak meslek dışı faktörlerin hariç tutulması,
 - Meslek hastalığının varlığı veya yokluğu hakkındaki sonuç (tanı),
 - İşyerinde önleyici tedbirler için öneriler oluşturulması,
 - Meslek hastalıklarının yetkili makamlara bildirilmesi,
- İşle ilgili hastalıkların tanısının, tazminat açısından kesin bir yasal statüsü bulunmamaktadır, fakat önleyici ve kontrol tedbirleri üzerinde önemli bir etkisi bulunabilir. Çalışanın iş ve maruziyet öyküsü meslek hastalığı tanısını koymada hayati öneme haizdir .

Meslek Hastalıklarının Tipleri ve Sınıflandırılması

ILO Meslek Hastalıkları Listesinde meslek hastalıkları üç kategoride toplanmaktadır:

- 1-) Ajanlarla meydana gelen meslek hastalıkları (fiziksel, kimyasal ve biyolojik),
- 2-) Hedef organ ve sistemlerin meslek hastalıkları (solunum, deri, kas iskelet),
- 3-) Mesleki kanserler .

MESLEK HASTALIKLARI, NEDEN OLAN ETMENLERE GÖRE SINIFLANDIRILABİLİR:

1. Kimyasal kaynaklı meslek hastalıkları

1. Ağır metaller
2. Çözücüler
3. Gazlar

2. Fiziksel kaynaklı meslek hastalıkları

1. Gürültü ve titreşim
2. Yüksek ve alçak basınçta çalışma
3. Soğuk ve sıcakta çalışma
4. Tozlar
5. Radyasyon

3. Biyolojik kaynaklı meslek hastalıkları

1. Bakteri kaynaklı olanlar
2. Virus kaynaklı olanlar
3. Biyoteknoloji kaynaklı olanlar

4. Psikolojik kaynaklı olan meslek hastalıkları

5. Ergonomiye özensizlikten kaynaklanan meslek hastalıkları

Kimyasal Kaynaklı Meslek Hastalıkları

Bu grupta kurşun, civa, krom, kadmiyum, nikel gibi metaller; benzen, toluen , triklor etilen, hekzan gibi çözücüler, zehirli gazlar, pestisid maddeler, asitler ve alkaliler gibi çeşitli kimyasal etkenler bulunmaktadır .

Bunlardan bir kısmı zehirlenmelere, bazıları kanser türlerine yol açarken kimileri de bağımlılık ve davranış değişikliği gibi bozukluklara neden olurlar .



Fiziksel Kaynaklı Meslek Hastalıkları

Sıcaklık
Gürültü
Radyasyon
Titreşim
Basınç



Ayrıca tekrarlayan işlere bağlı olarak ortaya çıkan kas-iskelet sistemi hastalıkları da olabilir.

Biyolojik Kaynaklı Meslek Hastalıkları

Bakteriler

Mantarlar

Virüsler

Paraziter hastalıklar

Organik tozlar, proteinler, enzimler ,nişasta, lateks, vb...



Biyolojik Etmenlerle Çalışma Yaşamında Karşılaşma



Mesleki Biyolojik Risklere Maruz Kalınan Sektörler

Tarım Ürünün yetiştirilmesi ve hasadı, Gıda paketlenme

Hayvancılık, Ormancılık, Balıkçılık

Depolama: tahıl siloları, tütün ve diğerleri

Hayvan tüyleri ve derilerinin işlenmesi

Tekstil fabrikaları

Ağaç işleme: marangozhaneler

Laboratuvar hayvanlarının bakımı

Sağlık bakımı Hasta bakımı: tıbbi ve dental

Kişisel bakım Saç bakımı, vücut bakımı

Biyoteknoloji Üretim işlemleri

Farmasötik

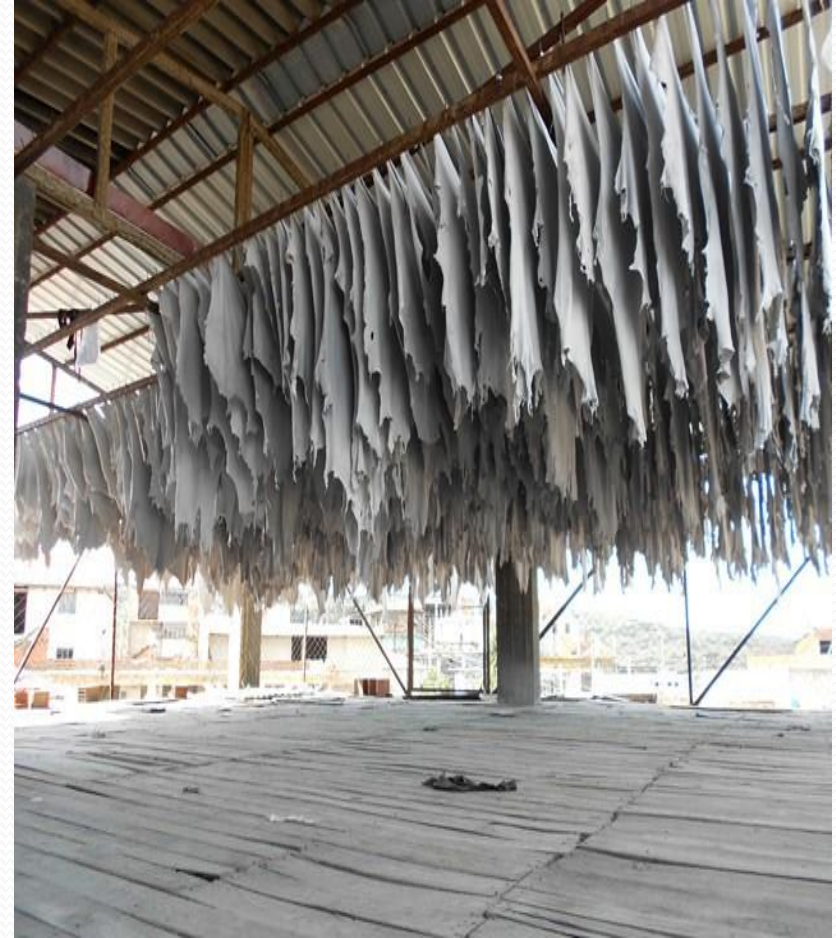
Klinik ve araştırma lab

Günlük bakım merkezleri

Bina onarımı

Katı ve sıvı atıkların yok edilmesi

Endüstriyel atıkların yok edilmesi



Biyolojik Kaynaklı Meslek Hastalıkları

Meslek hastalığına neden olan etkenler vücuda ;

Akciğerler (solunum)

Deri (emilim)

Ağız (sindirim) olmak üzere başlıca üç yoldan girmektedirler

Meslek hastalıkları:

Akut (saatler , dakikalar içinde)

Kronik (günler , yıllar içinde) ortaya çıkabilirler



Biyolojik Kaynaklı Meslek Hastalıkları

Karşılaşma yolları:

Su ve hava yolu ile bulaş

Kolera,
tifo, ..

Kan ve vücut sıvıları

HBV,
HIV-AIDS,

Damlacık ya da yakın temas

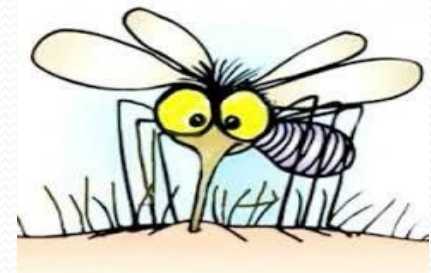
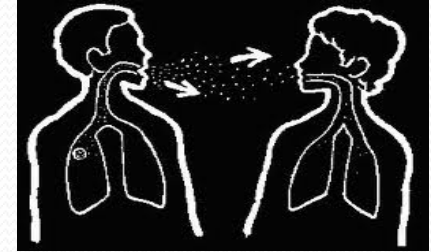
Tbc,
menenjit,

Vektörler

Sıtma, ...

Zoonozlar

Lejyonella, antraks, SARS



Meslek Hastalıklarının Önlenmesi

- 1- Önce o işyerindeki tehlikeler saptanmalıdır.
- 2- Tehlikelerin giderilmesi için çalışmalar yapılmalıdır.

İşçiler tehlikeler ve yol açtıkları hastalık belirtileri üzerine eğitilmeli, sürekli uyarılmalıdır.

Erken tanı için periyodik muayeneler ve biyolojik-çevresel ölçümler yapılmalıdır.

Bu bulgularına ışığında çalışma ortamı ve süresi yeniden düzenlenmelidir.



İLK YARDIM

Herhangi bir kaza ya da yaşamı tehlikeye düşüren durumda, sağlık görevlilerinin yardımı sağlanıncaya kadar, hayatın kurtarılması ya da durumun daha kötüye gitmesini önlemek amacıyla, ilaçsız olarak yapılan uygulamalara ilkyardım denir.

İlk yardım uygulamasında kesinlikle ilaç kullanılmaz.



İLK YARDIMDA AMAÇ NEDİR?

Hayati tehlikeyi ortadan kaldırmak

Yaşamsal fonksiyonların sürdürülmesini sağlamak

Durumunun kötüleşmesini önlemek

İyileşmeyi kolaylaştırmak



İlkyardımcının temel görevleri

Korumak, Bildirmek, Kurtarmak

1 . KORUMA

Kaza sonuçlarının ağırlaşmasını ya da başka kazaların oluşmasını önlemek için olay yerinin değerlendirilmesi

Olay yerinde oluşabilecek tehlikeleri belirleyerek güvenli bir çevre oluşturmaktır.

2 . BİLDİRME

Olay / kaza mümkün olduğu kadar hızlı bir şekilde telefon veya diğer kişiler aracılığı ile ücretsiz telefon hattına sahip olan 112 ye bildirilmelidir.

3 . KURTARMA (MÜDAHALE)

Olay yerinde hasta / yaralılara müdahale hızlı ancak sakın ve kendinden emin bir şekilde yapılmalıdır.

İLK YARDIMCININ SORUMLULUKLARI NEDİR?

Olay yeri ve özellikle kendi güvenliğini sağlamak

Hasta / yaralıların durumunu seri bir şekilde değerlendirmek (ABC)

ve öncelikli müdahale edilecekleri belirlemek

Hasta/yaralının korku ve endişelerini gidermek

Hasta/yaralıya müdahalede yardımcı olabilecek etraftaki insanları doğru

bir şekilde yönlendirip organize etmek

Bilgisini kullanarak hasta/yaralıya gerekli müdahalelerde bulunmak

Kırık kemik varlığında yerinde müdahale etmek

Hasta/yaralıyı mümkün olduğunca hareket ettirmeden müdahale

yapmak

İLK YARDIMCININ SORUMLULUKLARI NEDİR?

Hasta/yaralıyı sıcak tutmak

Hasta/yaralının yarasını görmesine izin vermemek

Ağır hasta/yaralı bir kişi hayati tehlikede olmadığı sürece asla yerinden hareket ettirilmemelidir.

Hasta/yaralının en uygun yöntemlerle en yakın sağlık kuruluşuna sevkini sağlamak



İLK YARDIMCININ ÖZELLİKLERİ

Önce kendi can güvenliğini korumalı,

İnsan vücudu ile ilgili temel bilgilere sahip olmalı,

Çevredeki kişileri organize edebilmeli ve onlardan yararlanabilmeli,

İyi bir iletişim becerisine sahip olmalı

Sakin, kendine güvenli ve pratik olmalı,

Eldeki olanakları değerlendirebilmeli,

Olayı anında ve doğru olarak haber vermeli (112'yi ve gerekiyorsa itfaye yi

aramak)

İlkyardımcı sağlık personeli gibi davranmamalı ve kendisini sağlık

personeli olarak tanıtmamalı

