



HARRAN ÜNİVERSİTESİ MÜHENDİSLİK FAKÜLTESİ ACİL DURUM EYLEM PLANI



| | |
|------------------------------|--|
| İŞYERİ UNVANI | HARRAN ÜNİVERSİTESİ MÜHENDİSLİK FAKÜLTESİ |
| İŞYERİ ADRESİ | Mardin Karayolu Üzeri 18.Km Şanlıurfa/Türkiye |
| ÇALIŞAN SAYISI | 137 |
| SON GEÇERLİLİK TARİHİ | EYLÜL 2023 |

ŞANLIURFA, EYLÜL 2019

| İŞYERİ BİLGİLERİ | |
|-------------------------|---|
| İşyerinin Ünvanı | Harran Üniversitesi Mühendislik Fakültesi |
| İşyerinin Adresi | Osmanbey Kampüsü, Haliliye, ŞANLIURFA |
| İşyerinin Adı | Harran Üniversitesi Mühendislik Fakültesi |
| HAZIRLAYANLAR | |
| Adı Soyadı | Ünvanı |
| Mehmet KARAASLAN | İş Güvenliği Uzmanı |
| İsmail İYNEN | İşyeri Hekimi |
| Leyla YILMAZ | İşyeri Hemşiresi |
| Harun ÇİĞ | İlk Yardım Ekibi Başkanı |
| Sabri ŞAH | Arama Kurtarma ve Tahliye Ekibi Başkanı |
| Bereket KAYA | Yangın Söndürme Ekibi Başkanı |
| KURUL ÜYELERİ | |
| Adı Soyadı | Ünvanı |
| Husamettin BULUT | İşveren/İşveren Vekili |
| Mehmet KARAASLAN | İş Güvenliği Uzmanı |
| İsmail İYNEN | İşyeri Hekimi |
| Leyla YILMAZ | İşyeri Hemşiresi |
| Yunus KEKİL | Çalışan Temsilcisi |

1. GİRİŞ

Günlük yaşamda veya çalışma hayatında istenmeyen birçok durumla karşılaşılabilir. Bunların bazılarının etkileri küçük, bazılarının etkileri ise insan hayatına malolacak hatta toplu ölümlere yol açacak kadar yüksek boyutta olabilmektedir.

İnsan hayatını büyük boyutlarda bu acil durumlarla mücadele etmek gerekmektedir. Acil durumlarla mücadele etmek ve hazırlıklı olmak iki açıdan ele alınabilir. Bunları olay meydana gelmeden alınacak tedbirler ve olay meydana geldikten sonra kriz halinde yapılacaklar olarak sınıflandırmak mümkündür.

6331 sayılı İş Sağlığı ve Güvenliği Kanunu'nun yürürlüğe girmesiyle kanunda belirtilen istisnai kurum ve kuruluşlar hariç tüm iş yerleri İş Sağlığı ve Güvenliği (İSG) çalışmaları yapmakla yükümlü tutulmuşlardır. Kanunun ikincil mevzuatı olarak yürürlüğe giren yönetmeliklerden birisi olan İşyerlerinde Acil Durumlar Hakkında Yönetmelikle Acil Durum Planı hazırlanması da söz konusu iş yerleri için zorunlu hale gelmiştir.

1.1. GENEL BİLGİLER

İşyerlerinde Acil Eylem Planları'nın hazırlanması ve yürütülmesi; acil müdahale gerektiren durumların önlenmesi, acil müdahale şeklinin tanımlanması, arama-kurtarma faaliyetlerinin yürütülmesi, koruma, tahliye, yangınla mücadele, ilk yardım konularında organizasyon şemasının oluşturulması, personelin görev ve sorumluluklarının belirlenmesi, kullanılacak malzeme ve ekipmanların hazırda bulundurulup kalibrasyonlarının yapılması ile ilgili usul ve esasları düzenlemeyi kapsamaktadır.

6331 sayılı İş Sağlığı ve Güvenliği Kanunu 11'nci maddede acil durum planlarına, yangınla mücadeleye ve ilk yardıma, 12'nci maddede tahliyeye ve 30'uncu maddede iş sağlığı ve güvenliği ile ilgili acil durumlara atıfta bulunur. Acil durum işyerinin tamamında veya belirli bir kısmında doğal afet, yangın, patlama, iş kazası, kimyasal-biyolojik-radyoaktif etmenler nedeniyle acil müdahale, mücadele, koruma, ilk yardım, tahliye gerektiren olayları ifade etmektedir. Acil durum eylem planı acil müdahale gerektiren durumlarda takip edilecek prosedürleri, yürütülecek faaliyetleri, yapılacak iş ve işlemlere dair organizasyon şemalarını ve uygulamaya yönelik eylemlerin yer aldığı planı ifade eder. Güvenli yer ve acil toplanma alanları acil durumların yaratacağı olumsuz koşullardan herhangi bir nedenle orada bulunan insanların ve çalışanların etkilenmeyeceği güvenlikteki, mesafedeki, koruma özelliğindeki yeri ifade etmektedir.

1.2. SORUMLULUKLAR

1.2.1. İşverenin Sorumlulukları

- İnsan güvenliğini, sağlığını ve çalışma ortamını etkileyebilecek acil durumları değerlendirmek, analiz etmek ve belirlemek.
- Acil durumları önleyici ve acil müdahale gerektiren durumların olumsuz etkilerini sınırlayıcı tedbirler almak.
- Acil durumların yaşanmasını önlemek ve olumsuz etkilerinden korunmak üzere gerekli ölçüm ve analizleri yaptırmak.
- Acil durum eylem planlarını hazırlatmak ve gerekli tatbikatları yaptırmak.
- Acil durum müdahale ekiplerini oluşturmak, gerekli eğitimleri aldirmek, acil durumlarda kullanılacak malzeme ve ekipmaları temin etmek.
- Acil durumlarda devlet kuruluşlarıyla ve özel kuruluşlarla irtibatı sağlayacak organizasyon şemasını ve koordinasyon mekanizmasını oluşturmak.
- Alt işveren ve geçici iş ilişkisi kurulmuş olan işverenin de dahil olduğu çalışanların, hizmet alanların, ziyaretçilerin, herhangi bir nedenle işyeri ortamında bulunanları acil durum konusunda bilgilendirmek ve gerekli eğitimleri aldirmek.

1.2.2. Çalışanların Sorumlulukları

- İşyerinde alınan önleyici ve koruyucu tedbirlere uymak.
- Kişisel koruyucu donanımları kullanmak.
- Acil durumla karşılaşınca acil durum müdahale ekibine, amirine, çalışan temsilcisine haber vermek.
- Olaya müdahale eden acil müdahale ekiplerinin, güvenlik görevlerinin, ve diğer sorumluların talimatlarına uymak.
- Acil durumlar esnasında kendilerinin, çalışma arkadaşlarının ve diğer muhtelif nedenlerle çalışma ortamında bulunan insanların hayatını, güvenliğini ve sağlığını tehlikeye düşürmeyecek şekilde davranış göstermek.

Acil Durum Yöneticisi

İşyerinde işveren tarafından görevlendirilen ve acil durumlardan kaynaklanan risk ve etkileri en aza indirmek için tedbirlerin alınması ve aldırılmasını sağlayacak organizasyonu kuran ve organizasyon kapsamında yürütülen faaliyet ve ekiplerden sorumlu kişidir.

Yangın Söndürme ve Kurtarma Ekip Şefi

Yangın söndürme ve kurtarma ekip şefi;

- İşyerinin yangından korunması, kurtarılması, kontrolü ve yangının söndürülmesiyle ilgili tedbirlerin alınması ve aldırılması,
- İşyerinde yürütülecek kurtarma işleri için gerekli tedbirlerin alınması ve aldırılması,

Konularında yetkili ve Acil Durum Yöneticisinin tavsiyesi ile işveren tarafından görevlendirilen personeldir.

Yangınla Mücadele Ekibi

Söndürme ekibi, bina ve tesislerde çıkan yangınlara, anında müdahale eden, yayılmasını önleyen, söndüren ve can kurtarma faaliyetlerine yardım eden Yangın Söndürme ve Kurtarma Ekip Şefi yönetiminde yeterli sayıda personelden oluşan ekiptir.

Arama Kurtarma Tahliye Ekibi

Kurtarma ekibi, yangın, patlama, kimyasal sızıntı gibi işyerini, işçileri ve çevreyi tehdit eden olaylarda bina ve tesislerin en kısa zamanda tahliyesini sağlayan, mahsur kalanlar ile üzerinde "Yangında İlk Kurtarılacak" etiketi bulunan eşyayı öncelik sırasına göre kurtaran, Yangın Söndürme ve Kurtarma Ekip Şefi yönetiminde yeterli sayıda personelden oluşan ekiptir.

İlk Yardım Ekibi

İlk yardım ekibi, yangın, parlama, patlama ve kimyasal sızıntı gibi tehlikeler süresince yanarak ya da diğer sebeplerle yaralanan ve dumandan boğulma tehlikesi geçiren kimselere gerekli ilk yardımı yapan, ekip başı yönetiminde yeterli sayıda personelden oluşan ekiptir.

1. 3. AMAÇ ve KAPSAM

Acil Durum Eylem Planı'nın amacı Harran Üniversitesi Mühendislik Fakültesi'nde eğitim, öğretim ve araştırma faaliyetleri esnasında oluşabilecek acil durumları önceden analiz etmek, herhangi bir acil durumda yapılacak müdahalelerin yöntemini ve kullanılacak ekipmanları belirlemek, acil müdahale ekiplerinin görev ve sorumluluklarını ortaya koymaktır. Acil Durum Eylem Planı öğrencilerin, çalışanların, fakülteden hizmet alanların, stajyerlerin, ziyaretçilerin, kampüs doğasının, çevrenin zarar görme ihtimalinin; iş kayıplarının, maddi hasarın, fakülte imajının zarar görmesi ve ekonomik kayıpların oluşmasının önlenmesi için sistematik bir müdahale yöntemi sunar.

1.3.1. Acil Durum Planı'nın ana amaçları şunlardır;

- İşyerinde alınan önleyici ve koruyucu tedbirlere uymak.
- Kampüs içerisinde yaşanması muhtemel acil durumlarda müdahale ekiplerinin hızlı bir şekilde organize olmasını sağlamak, durumun aciliyet derecesi ve vehametinin analiz etmek, acil durumu mümkün olan en kısa sürede kontrol altına almak.
- Fakülte bünyesinde çalışan, yaşayan, eğitim-öğretim faaliyetlerine katılan, hizmet alan ve veren insanların sağlığını ve yaşamını korumak.
- Çevresel risk faktörlerinin önüne geçmek, biyolojik-kimyasal-evsel atık yönetimi, ve çevrenin kirlenmesine engel olmak.
- Fakülte binalarını, çalışma ofislerini, öğrenci-araştırma laboratuvarlarını, hizmet alanlarını, sınıfları, malzeme ve ekipmanları korumak.
- 6331 sayılı İş Sağlığı ve Güvenliği kanununu fakülte genelinde hakim kılmak ve uygulanmasını sağlamak.
- Acil müdahale gerektiren durumlarda devlet kuruluşlarıyla ve ilgili özel kuruluşlarla gerekli koordinasyonu ve haberleşmeyi sağlamak.
- Acil durumu mümkün olduğunca çabuk ortadan kaldırmak, etkilerini yok etmek, normal çalışma şartlarına dönmek ve güvenli hizmet verebilme şartlarını yeniden oluşturmak.
- Afet bölgesine en kısa sürede acil durum müdahale ekiplerini ulaştırmak.
- Yukarıda belirtilen hususları sağlayarak eğitim kurumunun maddi ve manevi kayıplarını asgariye indirmektir.

Acil durumda alınacak aksiyonların, kullanılacak ekipman ve malzemelerin, müdahalede bulunacak çalışanın görev ve sorumlulukları bu planda belirtilmiştir. Görevli çalışanların bu planda belirtilen konuları bilmeleri ve acil durumda bunları uygulamaları talep edilmektedir. Bu Plan eğitim kurumu bünyesinde çalışan tüm çalışanları kapsar. Bu Acil Durum Eylem planı, Mühendislik Fakültesi bina ve alanlarında çalışan geçici ve/veya daimi çalışanları, alt yüklenicileri, öğrencileri, ziyaretçileri, stajyerleri, fakülteye ait tesis, mal ve malzemeleri kapsamaktadır.

1.4. ACİL DURUM TANIMLARI VE ETKİLERİ:

Yönetimin ve acil müdahale ekiplerinin müdahalesini ve olayı kontrol altına alıp sonlandırmak için gerekli kaynakların olaya dâhil edilmesini gerektiren durumlar aşağıda sıralanmıştır.

- Yangın
- Patlama
- Tehlikeli kimyasal madde yayılımı
- Doğal afetler
- İlk yardım ve tahliye gerektirecek olay ve kazalar
- Gıda zehirlenmesi
- İş kazaları
- Sabotaj ve terör eylemleri
- Deprem
- Sel ve su baskınları
- Zehirli veya korozif kimyasalların dağılması
- Biyolojik ve radyoaktif yayılımlar

Meydana gelebilecek acil durumlar ciddi yaralanmalara, ölümlere ve çevresel hasarlara neden olabilir.

1.4.1. Acil Durumların Sınıflandırılması,

| Seviye | Acil Durum Tanımı | Aktivite Edilecek Birimler |
|---------------------------|--|---|
| Seviye 1 (Yeşil Seviye) | Yangın söndürme tüpü ile söndürülebilecek küçük yangınlar, küçük yaralanmalar, ölüm-yaralanma-yıkıma neden olmayan doğal afetler | İş Güvenliği Uzmanı, Acil müdahale ekibi, güvenlik sorumlusu |
| Seviye 2 (Sarı Seviye) | Ciddi yangınlar, ciddi yaralanmalar, yaralanmalara, maddi kayıplara neden olabilecek doğal afetler | Acil durum yöneticisi, acil durum yönetici yardımcısı, İş Güvenliği Uzmanı, Acil durum müdahale ekibi, kampüs itfaiye, Ambulans |
| Seviye 3 (Kırmızı Seviye) | Ölümlü kaza, ölüme neden olabilecek kazalar, ölüme ve ciddi maddi kayıplara, yıkıma neden olabilecek doğal afetler. | Acil durum yöneticisi, acil durum yönetici yardımcısı, İş Güvenliği Uzmanı, Acil durum müdahale ekibi, kampüs itfaiye, Ambulans |

1.4.2. Acil Durum Uyarısının (Alarminin) Verilmesi:

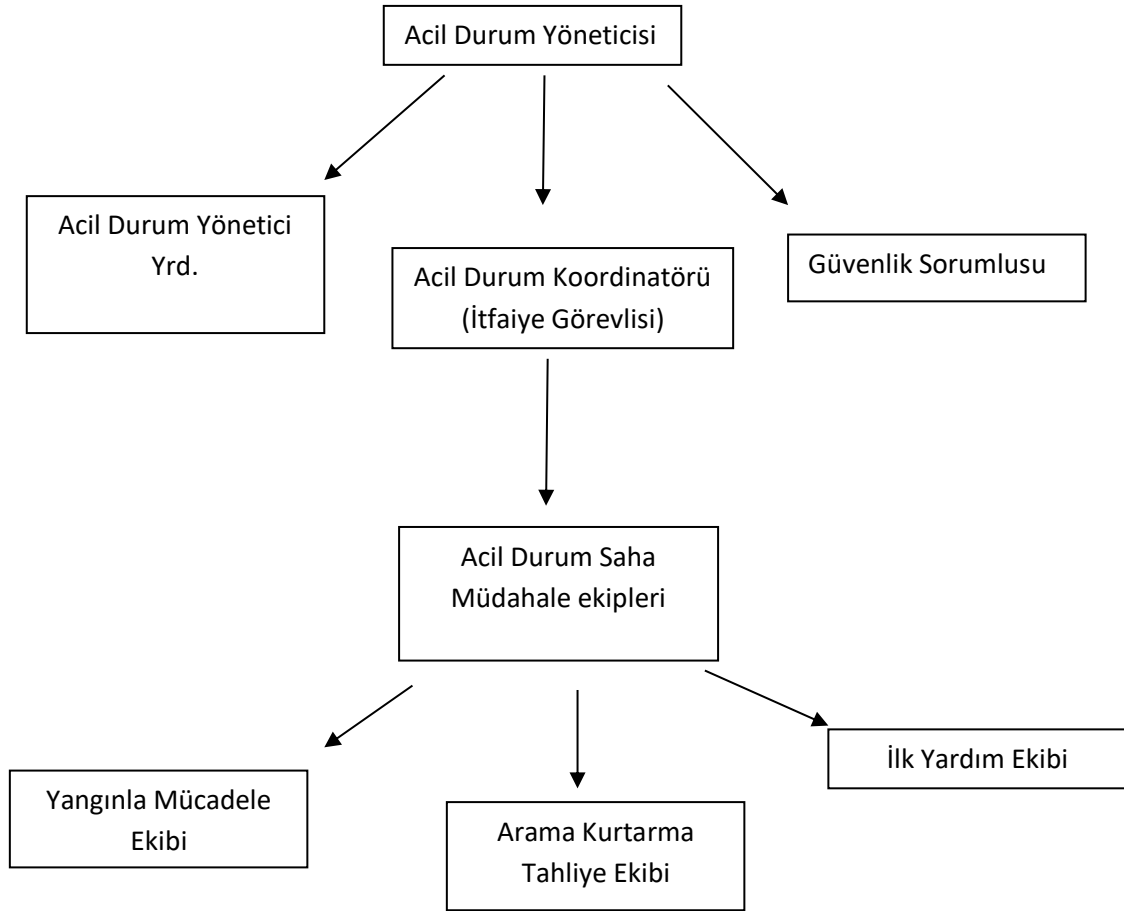
Herhangi bir acil duruma maruz kalan ve/veya gören herhangi biri; ilk müdahale için bulunduğu yerde varsa telefon veya telsizle, yoksa hızlı bir şekilde birim yetkilisine ya da yerine görevlendirdiği bir yetkiliye haber verecektir. Haberi alan birim yetkilisi de acil durum ekiplerine durumu bildirecektir.

1.4.3. Acil Toplanma Bölgesi (Güvenli Yer):

Mühendislik Fakültesi faaliyet bölgelerinde Acil Toplanma Alanları belirlenmiş ve acil toplanma bölgelerini gösteren levhalar asılmıştır. Toplanma noktası olarak belirlenen alan binadan güvenli bir uzaklıkta olmalıdır. Toplanma noktası oluşturmanın altında yatan asıl amaç çalışanların ve ziyaretçilerin acil durum tehlikelerinden uzak bir alanda güvenli şekilde toplanmasını sağlamaktır. Bu nedenle lobi veya ön kapının hemen önü olarak belirlenen toplanma alanı uygun bir çözüm değildir. Yangın veya deprem gibi acil durumlar düşünüldüğünde bina duvarlarının çökme ihtimaline karşı binanın yüksekliğinin en az 1,5 katı bir mesafede olması önerilir. Bu sayede yıkılan duvar molozları ve tozu insanların üzerine doğrudan gelmeyecektir. Ayrıca toplanma alanı elektrik hatları, trafik veya farklı tehlike kaynaklarının olduğu alanlarda olmamalıdır. Yapılacak işin türüne bağlı olarak, patlama riski veya kimyasal tehlikelerin mevcut olduğu alanlarda acil durum toplanma noktası daha uzak bir alanda oluşturulabilir.

1.4.4. Acil Durum Organizasyon ve Koordinasyon Şeması

Acil durumlarda aşağıdaki şemada görüldüğü şekilde organize olunur.



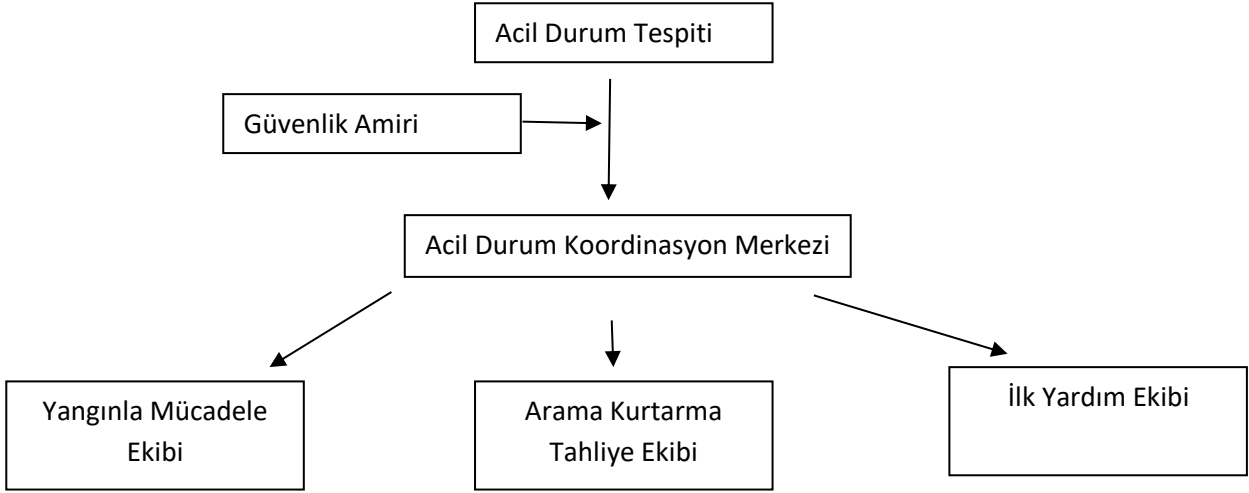
1.5. Acil Durumlarda Kullanılacak Malzeme ve Ekipman Bilgileri:

Acil durumlarda kullanılacak olan yangın söndürme tüpleri, tahliye ve kurtarma ekipmanları, ilk yardım çantaları, kişisel koruyucu donanımlar, acil durum aydınlatmaları, uyarı levhaları, emniyet bantları, sedye, acil müdahale tıbbi araç ve gereçleri işveren tarafından temin edilerek ilgili birimde mevzuat ve yönetmeliklere uygun olarak ayrılmış bölmelerde bekletilirler.

1.6. ACİL DURUMLARDA HABERLEŞME:

Acil durumun yönetilmesi anında binada haberleşmeler çalışır durumda ise dahili telefon veya cep telefonları vasıtasıyla sağlanacaktır. Olayın büyüklüğüne bağlı olarak ambulans istenecek, acil durumun yangın olması veya dönüşmesi ihtimalinde ise yerel itfaiye teşkilatına haber verilecektir.

Acil Durum Haberleşme Akış Şeması



1.7. YANGIN DURUMU

Mühendislik Fakültesinde herhangi bir yangın çıkması durumunda yangını ilk gören kişi yangın ihbar sistemi var ise yangın ziline basacak ihbar istemi bulunmuyorsa en az üç kez yüksek sesle **YANGIN VAR** diye bağırarak, ardından ilgili birim sorumlusuna haber verecektir ve şartlar uygunsa aşağıda sıralananları yapacaktır.

- Çevrenizdeki çalışanları uyarın.
- Kendi can güvenliğinizi tehlikeye atmadan yangına en yakın yangın söndürücülerle ilk müdahaleyi yapın.
- Elektrik yangınlarında kesinlikle su kullanmayın.
- Kendi can güvenliğinizi tehlikeye atmadan yangının büyümesine neden olabilecek çalışan makine ve ekipmanları durdurup gerekli emniyetini alın.
- Parlayıcı, patlayıcı kimyasallar varsa yangının onlara ulaşmasını engelleyici önlemler alın.
- Yangın bölgesine gelen iş yeri yangın söndürme ekibine olay ile ilgili bilgi verin ve ekip üyesi değilseniz olay yerinden uzaklaşın.
- Tahliye emri verilmesi durumunda, ekip üyesi değilseniz derhal ACİL TOPLANMA BÖLGESİNE gidin.

- Kendi can güvenliğini tehlikeye atmadan parlayıcı patlayıcı maddeleri olay yerinden uzaklaştırın.
- Acil toplanma Bölgesine giderken panik yapmayın ve telaşa kapılmayın.
- Acil toplanma Bölgesine giderken tahliye için ayrılmış yolları kullanın.
- İş yeri veya acil durum yönetimince verilecek işe dönün emrine kadar çalışmayın.



ACİL DURUM TOPLANMA ALANI FAKÜLTE KAPALI BİNALARI ETRAFINDA TOPLANMA MERKEZİ TABELASI İLE BELİRLENMİŞ ALANLARDIR.

İLK YARDIM KUTULARI BİNA İÇERİSİNDEKİ BELİRLENMİŞ VE UYARI LEVHALARI İLE İŞARETLENMİŞ ALANLARDA BULUNMAKTADIR.

1.8. İŞ KAZASI DURUMU

- Bir kişinin ciddi yaralandığını veya tıbbi müdahaleye ihtiyaç duyduğunu gördüyseniz iş yeri ilk yardım ekibine haber veriniz veya verdiriniz.
- İlk Yardım eğitim ve bilginiz varsa ilk yardım ekibi veya sağlık ekipleri gelinceye kadar gerekli ise ilk yardım yapınız.

- Birim sorumlusuna veya ilk yardım ekibine ulaşamadıysanız derhal en yakın hastaneye haber veriniz.
- Yaralının veya hastanın durumunu kısaca tarif ediniz.
- Yaralı veya hasta sayısını söyleyiniz.
- Gerekirse ilk yardım ekibi veya sağlık görevlilerine yardımcı olunuz.

1.9. KİMYASAL MADDE SIZINTISI DURUMU

- Gerekirse acil durum ikazı verin ve birim yöneticisine haber veriniz.
- Eğer sızan veya dökülen madde parlayıcı özellikte ise ona yakın ısı kaynaklarını bölgeden uzaklaştırın.
- Tehlike oluşturan madde hakkında bilgi sahibi iseniz ve güvenliğinizi tehlikeye atmayacaksanız mümkünse sızıntıyı kaynağında (musluğun veya vananın kapatılması vb.) engelleyiniz.
- Maske, eldiven, gözlük vb. malzemeler kullanarak ve kendinizi tehlikeye atmadan sızıntının yayılım alanını bariyerlerle çevirerek dağılmasını engelleyiniz.
- Kimyasalın malzeme güvenlik bilgi formunda (MSDS) yazılı esaslara göre kimyasalın tehlikelerini izole etmek için (havalandırma, soğutma vb.) gerekli tedbirleri alın.
- Kimyasalın malzeme güvenlik bilgi formunda yazılı esaslara göre gerekli tedbirleri alarak mümkünse temizleme işlemi yapın.

1.10. SABOTAJ VE PATLAMA DURUMU:

- Çevrenizdeki insanları uyarın.
- Birim amirinize ve güvenlik teşkilatına haber verin.
- Sabotajın etkisine bağlı olarak yukarıda sayılan acil durum eylemlerini uygulayın.

1.11. DOĞAL AFET DURUMLARI

1.11.1. Deprem Durumu:

- Deprem olduğunu anladığınızda bina içerisinde bulunuyorsanız ve çıkışa çok yakın bir noktada iseniz dışarı çıkarak acil toplanma bölgesine gidin.
- Dışarı çıkamıyorsanız sallantı tamamlanıncaya kadar; Büroda çalışıyorsanız başınızı koruyarak çelik dolapların önüne, masanın altına veya bina kolonları yanına girin. Bina dışında iseniz binalardan ve elektrik direklerinden uzak durun.

- Çömelme işlemini kollarınızı başınızın üstüne koyup, ana karnında duran bebek vaziyetinde yapın.
- Yukardan bir şey düşme tehlikesi olan noktalardan uzak durun.
- Pencere veya balkonlardan atlamayın.
- Araba içerisinde iseniz arabayı açık bir alana sürün ve orada kalın.
- Deprem sırasında mümkünse tehlike yaratacak makineleri durdurun.
- Deprem sırasında mümkünse tehlikeli olabilecek çalışan ekipmanların enerjilerini kapatın.
- Şartlar uygunsa kırılan, sızan kimyasalların yayılmasını önlemek için müdahale edin.
- Sallantı bittiğinde panik yapmadan acil toplanma yerine gidin.

1.11.2. Sel Baskını Durumu

- Hızla akan 15-20 cm derinlikteki suyun bir insanı devirebileceğini akıldan çıkarmayın!
- İşyerinizi boşaltmanız gerekiyorsa elektrik, doğalgaz vb. enerji kaynaklarını kapatın.
- Su ile kaplanmış yollara girmeden önce yolun derinliğini kontrol edin.
- İş yerinin dışındaysanız hemen yüksek bir yere çıkın.
- Dibi görülmeyen hiçbir sel suyuna yürüyerek yüzerek yada arabayla girmeyin.
- Aracınızı selden etkilenmeyecek bir yere park edin.

1.12. ACİL DURUM MÜDAHALE EKİBİ GÖREV VE SORUMLULUKLARI:

1.12.1 Acil Durum Müdahale Ekipleri:

Acil Durum Müdahale Ekipleri, İŞ Sağlığı ve Kurulu tarafından, yaptıkları işler de dikkate alınarak oluşturulan, acil durumlarda görev yapmak üzere seçilmiş ve konuları ile ilgili eğitilmiş çalışanlardır. Seçilmiş olan Acil Durum Müdahale Ekibinin listesi hazırlanır ve bu konu ile ilgili eğitimlerde görevli güvenlik noktalarında, Fakülte geneli, kantin ve laboratuvar binalarına asılır ve tüm çalışanların Acil Durum ekipleri hakkında bilgi sahibi olması sağlanır.

➤ **Yangın Söndürme Ekibi:**

Yangınla Mücadele Ekibi ve liderinin görevleri

- Acil durumda kendisine bağlı olarak çalışacak takım elemanlarının normal çalışma zamanında da hangi bölgede, hangi görevde bulunduğunu takip etmek.
- Takımın toplanmasını ve olay mahalline sevk edilmesini sağlamak.
- Olay mahalline intikalde keşif yapmak ve Acil Durum Koordinasyon Merkezine rapor etmek.
- Olayın çapını takımın imkânları nezdinde değerlendirmek, gerekiyorsa dışarıdan itfaiye çağrılmasını tavsiye etmek.
- Yangının sınıfına göre müdahale yöntemini belirlemek.
- Yangının diğer bölgelere atlayarak büyümesini önleyecek tedbirleri almak. Gerekirse yarma, kırma işleri, yanıcı malzemelerin yangın bölgesinden uzaklaştırılması görevlerini yürütür.
- Olay yerindeki öğrencilerin, akademik ve idari çalışanların tahliye edilip edilmediğini, kayıp veya içeride başka kişilerin olup olmadığını belirlemek, gerekiyorsa Kurtarma ve Tahliye Ekibini, çalışanların tahliyesi ve eşya boşaltması için görevlendirmek.
- Müdahalenin gelişimi hakkında Acil Durum Koordinasyon Merkezini bilgilendirmek.
- Kampüs İtfaiyesi dışında Şehir İtfaiyesinden Ekip geldiğinde Takımıyla birlikte bu gelen ekibin emrine girmek, yangın ile ilgili tüm bilgileri aktarmak ve talep edilen desteği sağlamak.
- Yangın bölgesini çevreleyerek görevliler haricindeki çalışanların bu bölgeye girişine engel olmak.
- Yangın söndürüldükten sonra ikinci bir emre kadar yangın mahallinde kalarak yangının tekrar faaliyete geçip geçmediğini kontrol etmektir.

➤ **Arama Kurtarma Tahliye Ekibi:**

Arama Kurtarma Tahliye Ekibinin görevleri:

- Aracınızı selden etkilenmeyecek bir yere park edin.
- Kurtarmada öncelik yangın sırasında yaralanan, bayılan ve kaçamayacak durumda olup yangından etkilenebilecek kişileri tehlikeli sahadan uzaklaştırmaktır.

- Tehlikeli bölgeye girişte önce kendini koruyacak, sonra da kurtaracağı kişinin güvenliğini sağlayacak şekilde davranır.
- Fakülte ile ilgili çok önemli evrak ve dokümanlar yani “Yangından öncelikli kurtarılacak malzeme” kurtarılır. (Bu malzemelerin bulunduğu dolap veya yerlere “YANGINDA ÖNCELİKLİ KURTARILACAK MALZEME” etiketi konur.)
- Kampüs genelinde ve Yurtlarda bulunan evrak, para, senet, çek ve kıymetli eşyaların kurtarılmasını sağlamak.
- Binalarda, depolarda ve sosyal tesislerde bulunan kişilere yangın sırasında acil kaçış yollarını kullanmaları konusunda yardımcı olmak.
- Çalışanların Acil Durum Planında belirlenmiş olan Toplanma Merkezine, panik yaratmadan sevk edilmesini organize etmek.

➤ **İlkyardım Ekibi:**

Doktor ve Acil Tıp Teknisyeni yanında acil durumlarda destek sağlamak üzere Sertifikalı İlkyardım Kursu görmüş bir ekiptir. İlkyardım kursu görmüş çalışanlar, herhangi bir kaza ya da yaşamı tehlikeye düşüren durumda hasta veya yaralıya sağlık görevlilerinin yardımı sağlanıncaya kadar, hayatın kurtarılması ya da durumun daha kötüye gitmesini önlemek amacıyla olay yerinde tıbbi araç gereç aranmaksızın mevcut araç ve gereçlerle yapılan ilaçsız ilkyardım uygulamalarını yürütürler.

• **Yangınla Mücadele, Arama Kurtarma ve Tahliye Ekipleri İçin Acil Durum Ekipleri**

| TEHLİKE SINIFI | ÇALIŞAN SAYISI |
|----------------|------------------------------|
| Az tehlikeli | Her 50 çalışana kadar 1 kişi |
| Tehlikeli | Her 40 çalışana kadar 1 kişi |
| Çok tehlikeli | Her 30 çalışana kadar 1 kişi |

- İlkyardım ekibinde belirlenecek kişi sayısı için İşyerlerinde Acil Durumlar Hakkında Yönetmeliğin 11 inci maddesinin ikinci fıkrasında Sağlık Bakanlığı'nın hazırlamış olduğu İlkyardım Yönetmeliği'ne atıfta bulunmaktadır. 29/7/2015 tarihli ve 29429 sayılı Resmi Gazete'de yayımlanarak yürürlüğe giren İlkyardım Yönetmeliğine göre;
- Az tehlikeli işyerlerinde, her 20 çalışan için 1 ilkyardımcı,
- Tehlikeli işyerlerinde, her 15 çalışana kadar 1 ilkyardımcı,
- Çok tehlikeli işyerlerinde, her 10 çalışana kadar 1 ilkyardımcı bulundurulmalıdır.

Fakültede çalışan idari personel ve akademik personel sayısına göre arama kurtarma, yangın söndürme ve ilk yardım ekibi düzenlenecektir. Gerekli yangın söndürme, kurtarma ve tahliye tatbikatları yapılacaktır.

1.13. ACIL DURUM PLANINDA YER ALAN GÖREVLİ TABLOLARI

| MÜHENDİSLİK FAKÜLTESİ YANGIN SÖNDÜRME EKİBİ | | |
|---|------------------------|---|
| ADI VE SOYADI | EKİPTEKİ ÜNVANI | EKİPTEKİ GÖREVİ |
| Bereket KAYA | Ekip Başkanı | Acil bir durumda (yangın, deprem vb.) ilk müdahaleyi yapmak üzere görevli olan söndürme ekibini yönlendirme, içeride kalmış kişilerin tahliyesini sağlamak. |
| Abdurrahman ÖLMEZ | Ekip Başkan Yardımcısı | Ekip başkanına yardımcı olmak ve ekip başkanının bulunmadığı durumlarda onun görevini yerine getirmek. |
| M. Yaşar DURU | Asıl Üye | Acil bir durumda, ekip başkanının talimatları doğrultusunda yangına ilk müdahaleyi yapmak. |
| Selahattin TOSUN | | |
| İbrahim ESES | | |

| MÜHENDİSLİK FAKÜLTESİ ARAMA KURTARMA TAHLİYE EKİBİ | | |
|--|------------------------|--|
| ADI VE SOYADI | EKİPTEKİ ÜNVANI | EKİPTEKİ GÖREVİ |
| Sabri ŞAH | Ekip Başkanı | Yangın söndürme ekibinden alacağı talimat ile acil bir durumda öncelikle acil durumdan zarar görmüş kişi veya kişiler, önemli belge ve malzemeleri kurtarmak üzere ekibi yönlendirmek. |
| Cahit BOSTANCI | Ekip Başkan Yardımcısı | Ekip başkanına yardımcı olmak ve ekip başkanının bulunmadığı durumlarda onun görevini yerine getirmek. |
| İ. Halil YILMAYAN | Asıl Üye | Acil bir durumda, ekip başkanının talimatları doğrultusunda kişi veya kişiler, önemli belge ve malzemelerin tahliyesini sağlamak. |
| Ramazan YILDIZ | | |
| Mehmet ŞAKİR | | |

| MÜHENDİSLİK FAKÜLTESİ İLK YARDIM EKİBİ | | |
|---|------------------------|--|
| ADI VE SOYADI | EKİPTEKİ ÜNVANI | EKİPTEKİ GÖREVİ |
| Arş. Gör. Harun ÇİĞ | Ekip Başkanı | Yaralı personelin bulunduğu alanda, diğer personel kontrol altına alıp paniği önlemek; ilk yardım eğitimi almamış personeli müdahalesine engel olmak. |
| Arş. Gör. Uğur HARMANCI | Ekip Başkan Yardımcısı | Yaralı personelin bulunduğu alanda, diğer personel kontrol altına alıp paniği önlemek; ilk yardım eğitimi almamış personeli müdahalesine engel olmak. |
| Arş. Gör. Ünal YILMAZ | Asıl Üye | Yaralı personelin bulunduğu alanda, diğer personel kontrol altına alıp paniği önlemek; ilk yardım eğitimi almamış personeli müdahalesine engel olmak. |
| Arş. Gör. Egemen KAYA | Asıl Üye | Yaralı personelin bulunduğu alanda, diğer personel kontrol altına alıp paniği önlemek; ilk yardım eğitimi almamış personeli müdahalesine engel olmak. |
| Arş. Gör. Latif Doğan DİNSEVER | Asıl Üye | Yaralı personelin bulunduğu alanda, diğer personel kontrol altına alıp paniği önlemek; ilk yardım eğitimi almamış personeli müdahalesine engel olmak. |
| Arş. Gör. Arda Burak EKMEN | Asıl Üye | Yaralı personele sağlık ekipleri gelinceye kadar almış olduğu eğitim doğrultusunda ilk yardımda bulunmak, gerektiğinde sağlık ekiplerine yardım etmek. |
| Arş. Gör. Yunus DEMİRTAŞ | Asıl Üye | Yaralı personelin bulunduğu alanda, diğer personel kontrol altına alıp paniği önlemek; ilk yardım eğitimi almamış personeli müdahalesine engel olmak. |
| Arş. Gör. Gökhan DEMİRCAN | Asıl Üye | Yaralı personelin bulunduğu alanda, diğer personel kontrol altına alıp paniği önlemek; ilk yardım eğitimi almamış personeli müdahalesine engel olmak. |
| Arş. Gör. Naciye ÜNVER | Asıl Üye | Yaralı personelin bulunduğu alanda, diğer personel kontrol altına alıp paniği önlemek; ilk yardım eğitimi almamış personeli müdahalesine engel olmak. |
| Arş. Gör. Abuzer AÇIKGÖZ | Asıl Üye | Yaralı personelin bulunduğu alanda, diğer personel kontrol altına alıp paniği önlemek; ilk yardım eğitimi almamış personeli müdahalesine engel olmak. |
| Arş. Gör. Bülent BAŞYİĞİT | Asıl Üye | Yaralı personelin bulunduğu alanda, diğer personel kontrol altına alıp paniği önlemek; ilk yardım eğitimi almamış personeli müdahalesine engel olmak. |
| Arş. Gör. Abdülkadir MEMDUHOĞLU | Asıl Üye | Yaralı personelin bulunduğu alanda, diğer personel kontrol altına alıp paniği önlemek; ilk yardım eğitimi almamış personeli müdahalesine engel olmak. |
| Arş. Gör. Halil İbrahim ŞENOL | Asıl Üye | Yaralı personelin bulunduğu alanda, diğer personel kontrol altına alıp paniği önlemek; ilk yardım eğitimi almamış personeli müdahalesine engel olmak. |
| Arş. Gör. Yunus KAYA | Asıl Üye | Yaralı personelin bulunduğu alanda, diğer personel kontrol altına alıp paniği önlemek; ilk yardım eğitimi almamış personeli müdahalesine engel olmak. |

1.14. ACİL DURUM TELEFONLARI

| | |
|---|------------------------|
| Şanlıurfa İl Sağlık Müdürlüğü | 0 414 318 70 00 |
| Harran Üniversitesi Tıp Fakültesi Hastanesi | 0 414 318 30 31 |
| Mehmet Akif İnan Eğitim Araştırma Hastanesi | 0 414 313 19 28 |
| Şanlıurfa Büyükşehir Bel. İtfaiye Daire Başkanlığı | 0 414 313 30 00 |
| İl Emniyet Müdürlüğü | 0 414 313 00 00 |
| İl Jandarma Komutanlığı | 0 414 313 15 36 |
| İş Güvenliği Uzmanı | 0 554 819 61 60 |
| İşyeri Hekimi | 0 505 861 22 87 |

1.15. ACİL DURUM EYLEM PLANLARI

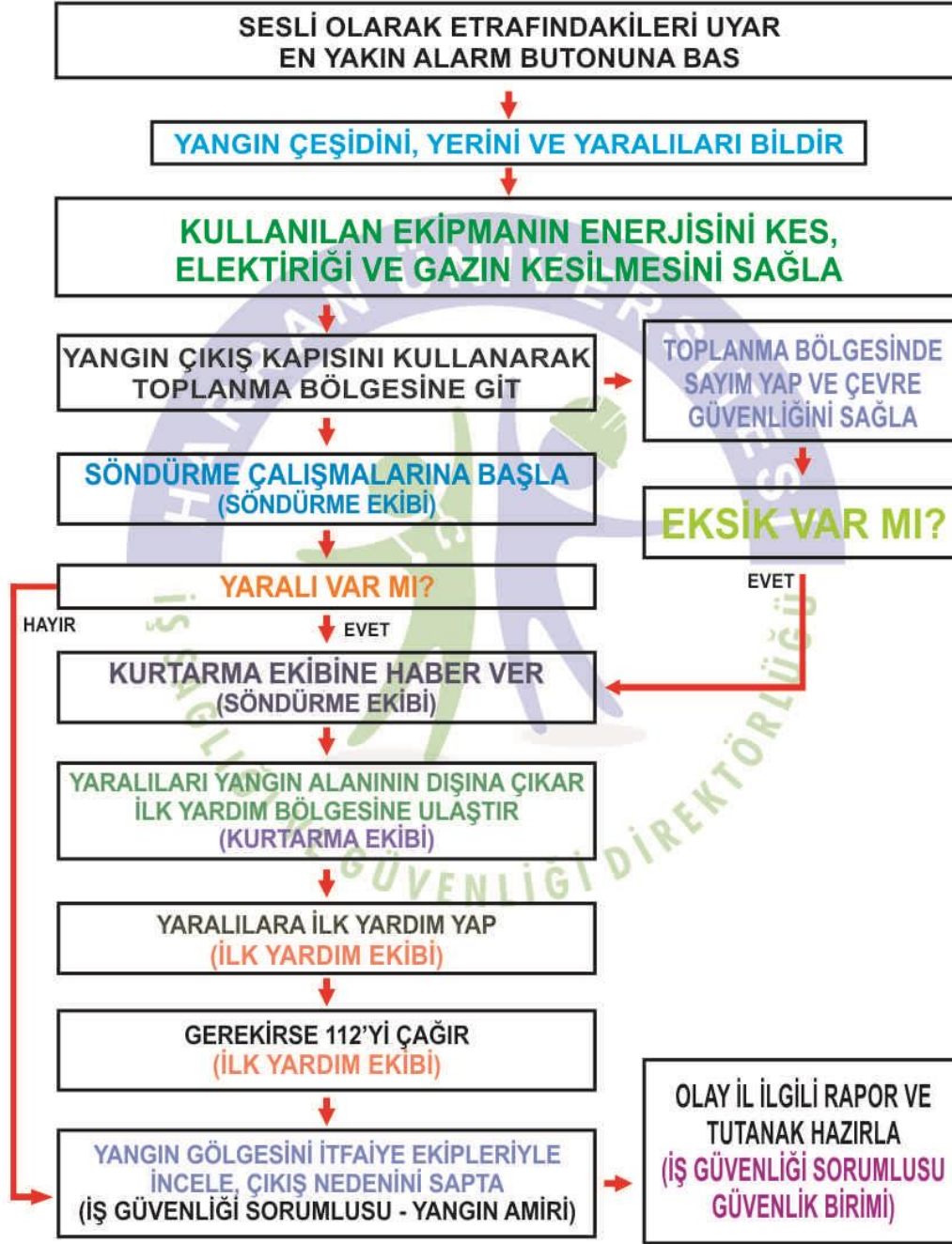


ACİL DURUM KAZA - OLAY



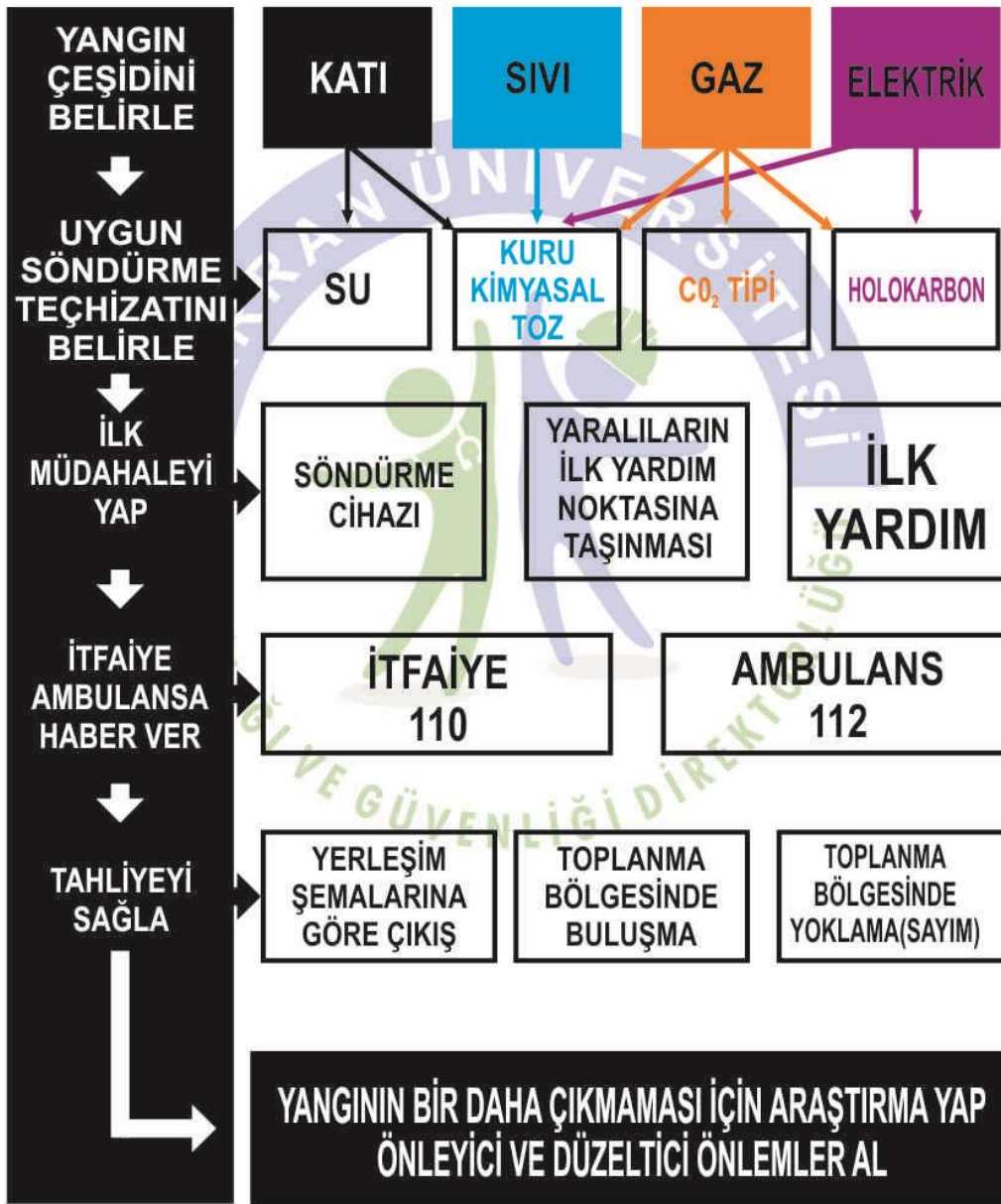


ACİL DURUM YANGIN





ACIL DURUM YANGINA MÜDAHALE





ACİL DURUM ELEKTRİK ÇARPMASI





ACİL DURUM DEPREM





ACİL DURUM SABOTAJ



SABOTAJ ŞEKLİNİ BELİRLE

↓ **YANGIN**
↓ **PATLAYICI MADDE**
↓ **MEKANİK**
↓ **BAKTERİYEL KİMYASAL**
↓ **FİKRİ PSİKOLOJİK**

ÖZEL GÜVENLİK GÖREVLİLERİNE HABER VER

155 POLİS - 156 JANDARMA (KOLLUK KUVVETLERİNE),
112 ACİL SERVİSE, 110 İTFAİYEYE HABER VER

**CAN GÜVENLİĞİNİ TEHLİKEYE ATMADAN
FABRİKA ÇEVRESİNİ GÜVENCEYE AL**

ÇALIŞMA SAHASINI AYDINLAT

**GİRİŞ - ÇIKIŞ KAPILARINI VE SAHAYA
GİRİŞ - ÇIKIŞLARI KONTROL ET**

**GEREKTEĞİNDE YANGIN, SIZINTI VE
DİĞER ACİL DURUM PLANLARINDA YARARLAN**

1.16. PERSONEL İLETİŞİM TELEFONLARI

| SIRA NO. | AD-SOYAD | TELEFON |
|----------|----------------------------|-----------------|
| 1 | Prof. Dr. Hüsamettin BULUT | 0 535 727 82 10 |
| 2 | Yunus KEKİL | 0 533 632 60 33 |
| 3 | Güzel YILMAZ | 0 532 675 76 99 |
| 4 | Mehmet KARAASLAN | 0 554 819 61 60 |
| 5 | Bülent BAŞYİĞİT | 0 530 690 30 02 |
| 6 | | |
| 7 | | |
| 8 | | |
| 9 | | |
| 10 | | |
| 11 | | |
| 12 | | |
| 13 | | |
| 14 | | |
| 15 | | |
| 16 | | |
| 17 | | |
| 18 | | |
| 19 | | |
| 20 | | |