

# KENTTEN KÖYE GÖÇ (KAHRAMANMARAŞ İLİ AĞÇAŞAR KÖYÜ ÖRNEĞİ)



**Cebrail DOĞAN**  
Harran Üniversitesi Mühendislik Fakültesi Çevre Müh. Bölümü, Osmanbey  
Yerleşkesi, 63050 Şanlıurfa, Türkiye  
(cebrailharita@gmail.com)  
Danışman: Doç. Dr. Güzel YILMAZ



## ÖZET

Bu çalışmanın amacı Türkiye'de yaşanan göç hareketlerinden kırdan kente göçün nedenleri, sonuçları ele alınarak tersine göç yani, Kentten köye dönüşü sağlamak hedeflenmiştir. Bu çalışmamızda Kahramanmaraş İli Ağcaşar Kırsal Mahallesi bir ada örneğinden proje çalışması yapılmış olup, bireylerinin kentten kıra göç hareketine katılımının sağlanması amaçlanmaktadır. (Şekil-1) Dünya genelinde özellikle de gelişmiş ülkelerde sanayileşme ile birlikte kentleşme hareketleri hızlanmıştır. Ülkemizde de 1950 yılından itibaren köylerden şehirlere doğru çok yoğun ve hızlı bir göç hareketi yaşanmıştır. Bu süreçte ortaya çıkan kentleşme, sanayileşmenin sonucunda gerçekleşmiş bulunan sağlıklı kentleşme olmayıp, düzensiz kentleşme özelliği taşımaktadır. Bunun sonucunda şehirlerin etrafı gayri hukuki, sağlıksız, alt yapısı olmayan gecekondularla tabir edilen binalarla sarılmıştır. Buna ilaveten, hızlı kentleşme ve yoğun göçün olumsuz etkileri kendisini hukuki, ekonomik, sosyal ve kültürel alanlarda hissettirmeye devam etmektedir. (Murat Yılmaz 2014) Son yıllarda ekonomik, sosyal ve toplumsal olaylara bağlı olarak göç hareketliliğinin arttığı görülmektedir. Göçün toplumların yaşadıkları dönüşümlere paralel olarak tek yönlü bir şekilde ortaya çıktığı söylenmektedir. Bununla birlikte göçlerin en belirleyici yönü, toplumların sanayileşmesine bağlı olarak kırsal kesimden şehirlere doğru yapılan göçtür. Gelişen teknoloji ile birlikte tarımda makineleşmenin artması, tarım arazilerinin miras yoluyla sürekli olarak bölünerek küçük üniteler haline gelmesi, şehirlerin iş, eğitim ve sağlık olanakları başta olmak üzere çok sayıda etken kırdan kente yönelik göçlerin başlıca nedenleri arasındadır.

## GİRİŞ

**Sorun**====□ Köyden kente göç  
**Hedef**====□ Köyden kente göçün önlenmesi veya azaltılması  
**Çözüm**====□ Kırsal bölgelerde sosyo-ekonomik tedbirlerin alınması

Göç, bireyler, toplumlar ve devletler üzerinde hemen hemen her alanda dolaylı veya doğrudan etkili olan ve süreklilik arz eden aktif bir süreçtir. Göç kavramı ile öncelikle belli bir nüfusun bir bölgeden başka bir yere hareketi akla gelmekle birlikte, göç coğrafi bir yer değiştirmeden çok daha kapsamlı ve köklü bir muhtevaya sahiptir. Sonuçları itibarıyla sosyal, ekonomik, kültürel ve psikolojik bir çok ögeyi içinde barındırır. Göç, coğrafi mekan değiştirme sürecinin sosyal, ekonomik, kültürel ve siyasi boyutlarıyla toplum yapısını değiştiren nüfus hareketleridir (Özer 2004:).

Kırsal göç, gelişmekte olan diğer ülkelerde olduğu gibi, Türkiye'de de toplumsal ve ekonomik gelişim ve değişimin en önemli belirleyici unsurlarından birisidir. Türkiye'de kalkınma projeleri çerçevesinde sanayinin ihtiyaç duyduğu işgücü, kırsal kesimden göç eden nüfusla sağlanmıştır. Böylelikle kırsal kesimden kentlere doğru bir işgücü akımı olmuştur. (Bahar ve Bingöl, 2010: 45).

Köyden veya kırdan kentlere olan göçlerin sebepleri açıklanırken, ilk olarak şehrin cazibesi, ikinci olarak ta kırdan iticiliği, ifadeleri kullanılmaktadır. Şehrin cazibesi, şehir hayatının ekonomisi, eğitim, sağlık ve refah gibi kişiye sağlayacağı imkân ve fırsatlarla ilgilidir. Şehir göç edenlere uzun vadede fırsat ve umut sunabilmektedir. Kırdan iticiliği ise, tarımda makineleşme sonucu açığa çıkan işgücü, toprağın aşın parçalanması, kan davaları gibi olumsuzlukların kişileri göç etmek zorunda bırakmasıdır. İtici-çekici güçler yaklaşımına göre, itme ve çekmeyi oluşturan faktörler göç alan ve göç veren merkezin sahip olduğu özelliklerden kaynaklanmaktadır. Kırsal alanların itici olması, bireyin göç kararında tek başına etkili değildir. Göç edilecek merkezin, göç etme isteğini tatmin edecek şartları sağlaması gerekmektedir. Buna göre örneğin reel ücretlerin yüksek olduğu yer işçileri çekerken, yüksek işsizlik oranlarının görüldüğü yerler bireyleri itecektir. Kırdan göç ile kentlerde daha iyi bir yaşam kurma umuduyla yerleşen aileler, kentlerde göç etkileri çevreye uyum sürecinden geçmektedir. Ailede yaşayan bütün fertler bu süreçten etkilenmektedir.

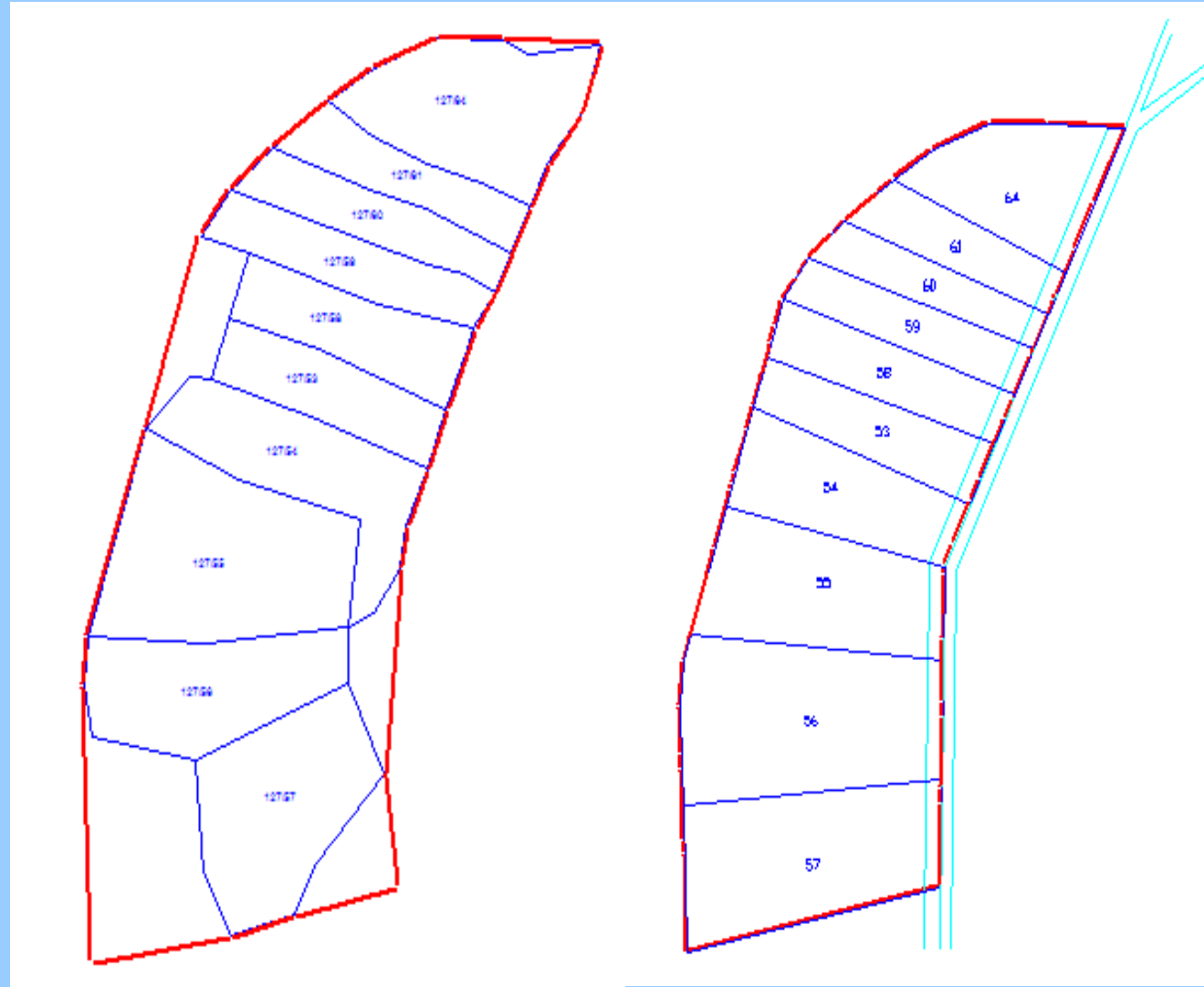
## YÖNTEM

Çalışmada; kırdan kente göç ile ilgili daha önce yapılan akademik çalışmalardan Türkiye İstatistik Kurumu ve diğer kamu kurumlarının verilerinden faydalanılmıştır. Kentten Köye göçü (tersine göç) sağlamak için Kahramanmaraş İli Ağcaşar Kırsal Mahallesi yaklaşık %18-22 eğime sahip 10 parselli bir ada örneğinden bir çalışma yapılmıştır. Bu çalışmada Arazi Topluştırması gibi Projelerle Çeşitli nedenlerle ekonomik olarak tarımsal faaliyetleri yapmaya imkan vermeyecek biçimde parçalanmış, dağılmış, bozuk şekilli parsellerin bir araya getirilerek daha düzenli parseller halinde tarla içi geliştirme hizmetleri ile birlikte modern tarım işletmeciliği esaslarına uygun faaliyette bulunulmasını sağlayacak yapıya kavuşturularak planlanması ve uygulanması sağlanmak ve köy yerleşim yerlerinin iyileştirilmesine ve geliştirilmesine katkı yapar. Ayrıca bu çalışmada Kent-Kırsal nüfusunun 1980-2012 yılları arasındaki değişimi de incelenmiştir. (Not: 2013 yılında yapılan yasal düzenleme ile büyükşehirlerin sınırları il sınırlarını kapsayacak şekilde genişletildiği için, büyükşehirlerde yer alan belde ve köyler de mahalle haline getirilmiştir). (Şekil-6) Toplumların iç düzeni ya da yapısı, toplumsal ve ekonomik koşullara bağımlı olarak farklı değişim hızlarına sahiptir. Genellikle bu değişim gelişme yönündedir. Toplumun tanınan bir yandan onun iç düzenini/yapısını öte yandan da işleyişini ve gelişimini gözlemek olur. Burada önemli olan toplumun belli bir yapıda olmasına yol açan nedenlerin neler olduğu ve değişimlerin hangi etkenlerle meydana geldiğidir (Gökçe, 2007).

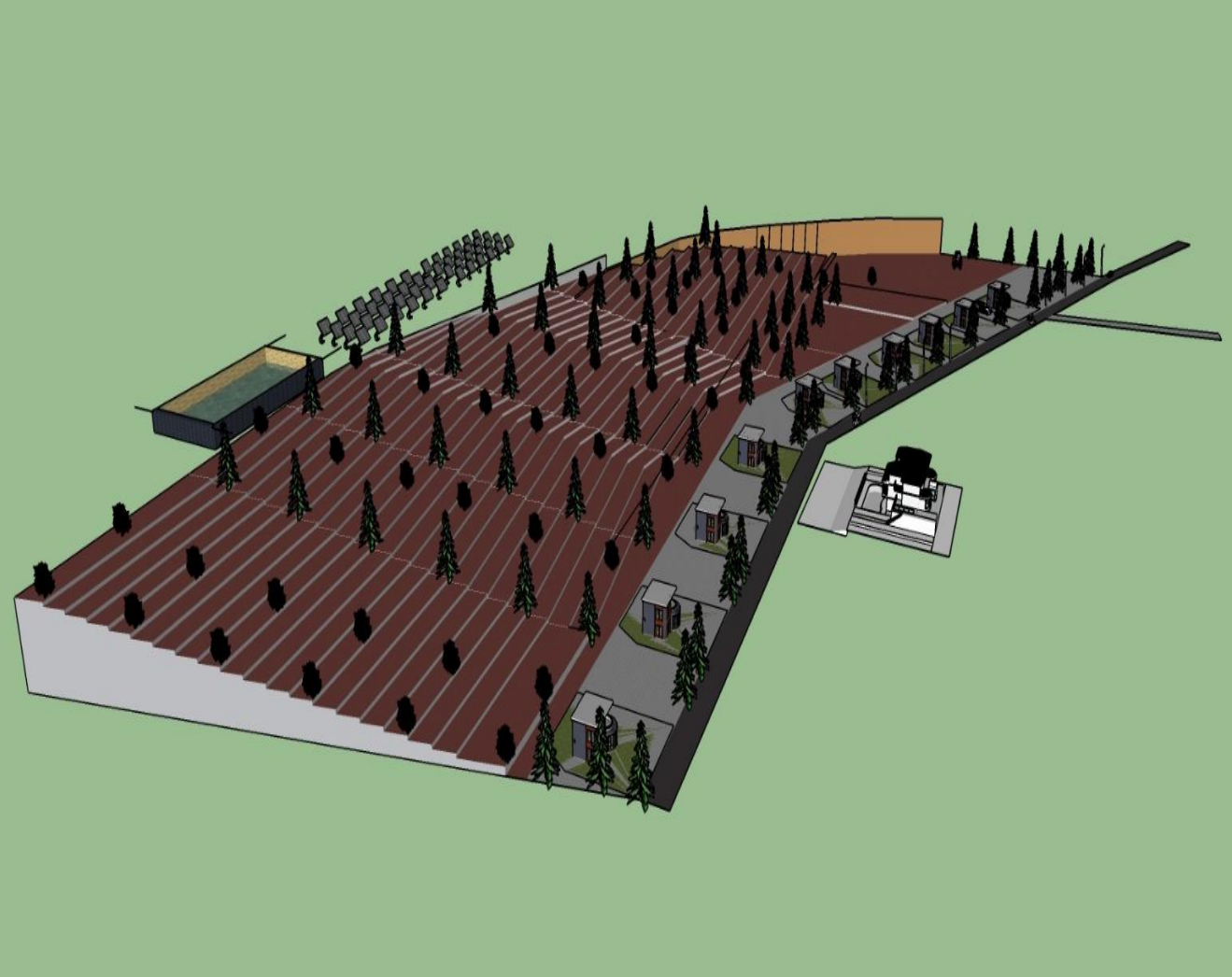
Şekil-1 Kahramanmaraş/Gölbaşı/AĞÇAŞAR KÖYÜ



Şekil-2 Kahramanmaraş/Gölbaşı/AĞÇAŞAR KÖYÜ  
Mevcut Kadastro ve Proje Sonrası Vaziyet



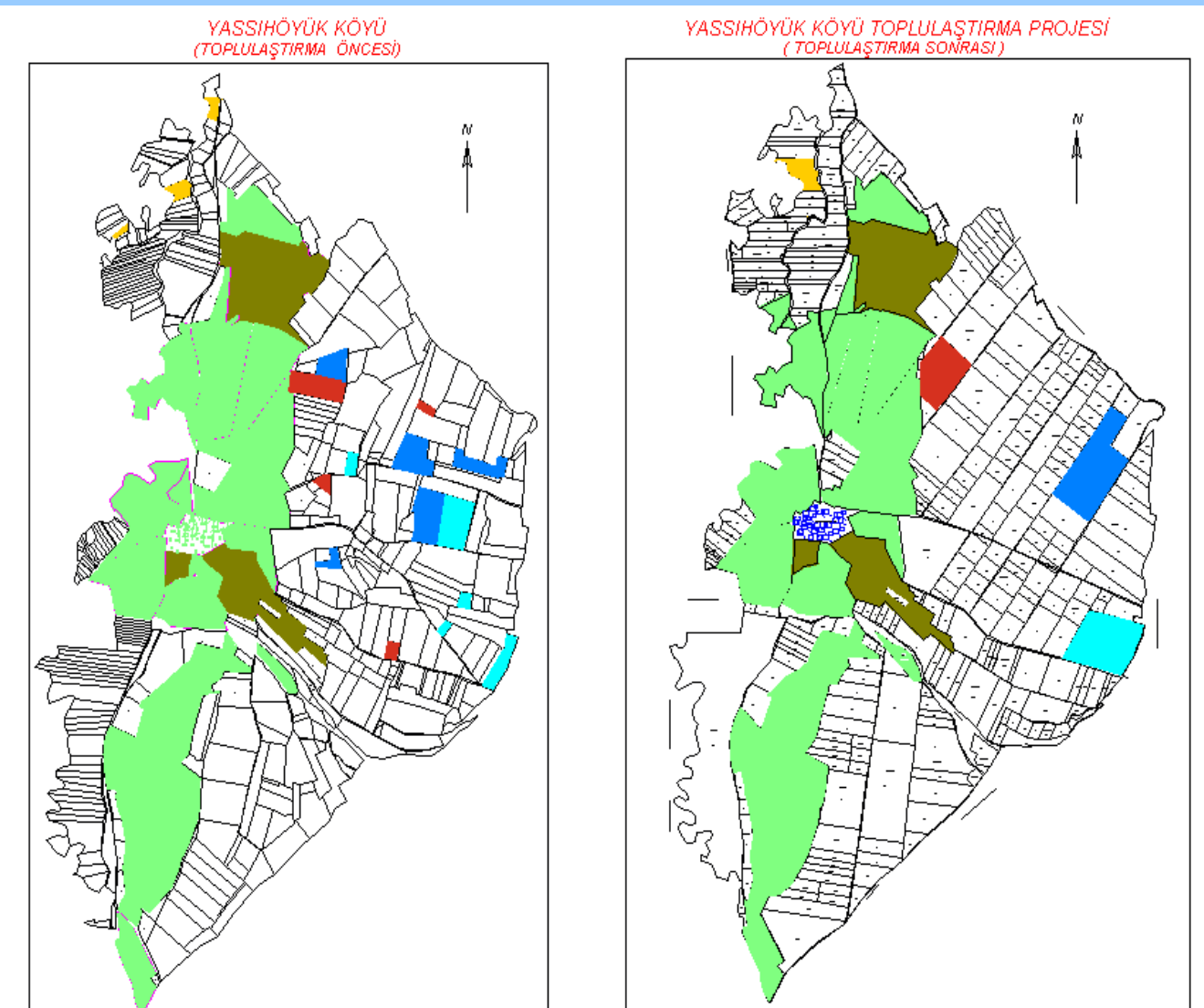
Şekil-3 Kahramanmaraş/Gölbaşı/AĞÇAŞAR KÖYÜ  
Proje Sonrası Vaziyet



Şekil-4 Kahramanmaraş/Gölbaşı/AĞÇAŞAR KÖYÜ  
Proje Sonrası Vaziyet



Şekil-5 Bir Çiftçinin Topluştırma Öncesi ve Sonrası Arazisi



## BULGULAR

Türkiye'de kırdan kente yoğun göçler ve hızlı kentleşme 1950'den sonra başlamıştır. Türkiye'de 1950'den sonra kırsal nüfusun toplam nüfus içindeki payı sürekli olarak azalmaya başlamıştır. 1950'den 1980'e kadar olan dönemde kırsal nüfusun toplam nüfus içindeki payı sürekli azalırken aynı dönemde söz konusu nüfus miktar olarak artmıştır. Yani bu devrede kırsal nüfus artmaya devam etmiş, ancak bu nüfustaki artış kentsel nüfusa göre daha yavaş olmuştur. Bu süreçte ortaya çıkan kentleşme, sanayileşmenin sonucunda gerçekleşmiş bulunan sağlıklı kentleşme olmayıp, düzensiz kentleşme özelliği taşımaktadır. Bunun sonucunda şehirlerin etrafı gayri hukuki, sağlıksız, alt yapısı olmayan gecekondularla tabir edilen binalarla sarılmıştır. Buna ilaveten, hızlı kentleşme ve yoğun göçün olumsuz etkileri kendisini hukuki, ekonomik, sosyal ve kültürel alanlarda hissettirmeye devam etmektedir. Türkiye'de kentsel nüfusun kırsal nüfusu geçtiği ilk sayım 1985 sayımıdır. Buradan şu sonuç çıkarılabilir; ülkemizde 1980 ile 1985 yılları arasında kırsal nüfus ile kentsel nüfus eşitlenmiş ve 1985 yılı sayımında kentsel nüfus toplam nüfusun yarısından fazlasının oluşturmuştur. 1985 yılından sonraki dönemde ise başta kırdan kente yönelik göçler olmak üzere çeşitli nedenlerden dolayı kırsal nüfus oranı hızla düşmeye, kentsel nüfus oranı ise hızla artmaya devam etmiştir. 1980 yılından sonra ise ülkemizdeki kırsal nüfus ilk defa miktar olarak da azalmaya başlamış ve belirlenen tarihte 25 milyon civarında olan kırsal nüfus 2012 yılında ise 17 milyona kadar düşmüştür. (1990 ile 2000 arasında cılız artışı göz ardı edersek) Sadece şehirleri baz alan ve kırsalı göz ardı eden bir planlama yeterli değildir. Kırsal alan ve kentleşme ile birlikte ele alınmalıdır. Modern kentleşme anlayışında temiz ve sağlıklı bir çevre, yeterli istihdam, kolay ulaşım, estetik ve fonksiyon olarak güvenli konutlar ve ulaşım önemli bir yer tutmaktadır.

## SONUÇLAR VE ÖNERİLER

Kırdan kente göç, sadece insan bedeninin fiziksel yer değişimi ile açıklanabilecek bir konu değildir. Bu yer değişimi beraberinde kültürün, gelenek ve göreneklerin ve en önemlisi sorunların da taşındığı bir hareketliliktir. Kentlere, kentin ekonomisinin talep ettiğinden daha fazla nüfusun göç etmesiyle, işsizlik, gecekondular, altyapı eksiklikleri, çevre kirliliği, arsa ve arazi spekülasyonu gibi sorunların yanı sıra, yeni bir kültürle karşılaşmanın yarattığı sarsıntılar, iç çatışmalar, bunalımlar ve bağımlılıklar gibi birey ve toplulukları derinden etkileyen sorunlar da ortaya çıkmaktadır. Bunlar kente göç edenleri, özellikle gençleri içlerine kapanmaya veya tam tersine radikal örgütlenmelere, bağımlılığa, yasadışı işlere ve suç yönelimindedir (Özer, 2011).

Gerçekten kırdan kente yoğun ve düzensiz göçler, kentte tutunamayanların istismara da açık bir şekilde, şiddet ve suç eylemlerine katılmalarına neden olabilmektedir. Aynı şekilde anomik kentleşme, organize suç ve terör örgütlerinin artmasına neden olmaktadır. Bunların önlenmesi veya azaltılması için; Türkiye'de kentsel yapılaşmanın İmar planları Üniversite Şehir Hastaneleri gibi cazibe merkezlerinin, kaliteli tarım arazilerinden uzak yerlerde yapılması gerektiği çünkü, kentsel yapılaşmanın kaliteli tarım arazileri üzerinde yoğunlaşmasının tarım yapılan alanların daha düşük nitelikli arazilere doğru kaymasına neden olmaktadır. Bu nedenle; şehir planlarının, ülke tarımının geleceği düşünülerek yapılması gerekliliği vardır. Konut ihtiyacının karşılanması için tarım arazilerinin niteliklerine bakılmadan, alternatif alanların olup olmamasına dikkat edilmeden şehir planları yapılmamalı. Arazi Topluştırma Projeleriyle Çeşitli nedenlerle ekonomik olarak tarımsal faaliyetleri yapmaya imkan vermeyecek biçimde parçalanmış, dağılmış, bozuk şekilli parsellerin bir araya getirilerek daha düzenli parseller halinde tarla içi geliştirme hizmetleri ile birlikte modern tarım işletmeciliği esaslarına uygun faaliyette bulunulmasını sağlayacak yapıya kavuşturularak planlanması ve uygulanması işlemi için uygulanan projelerdir.

Geri dönülen yerlerde gerekli sosyal ve ekonomik alt yapının tesisi ile sürdürülebilir yaşam koşullarının oluşturulması gerekir. Kırsal alanda cazibe merkezleri oluşturmak, hizmetlerin bu cazibe merkezleri üzerinden sunumunu sağlamak gerekir.

## REFERANSLAR

- <http://www.dsi.gov.tr/>  
<http://www.tuik.gov.tr/>  
Gökçe, B. (2007). Türkiye'nin Toplumsal Yapısı ve Toplumsal Kurumlar, Savaş Yayinevi, Ankara.  
(Özer, 2011). Bağımlılığı Yaratan Sosyolojik Koşulların Göç Kentleşme(Me) ve Organize Suç Bağlamında İrdelenmesi, no=44, (19.05.2011).  
ÖZER, (2004). *Kentleşme Kentleşme ve Kentsel Değişim*, Ekin Kitabevi, Bursa.  
Yılmaz, M. (2014) Türkiye'de Kırsal Nüfusun Değişimi ve İllere Göre Dağılımı (1980-2012)  
Bahar, O. ve Bingöl, F. K. (2010). "Türkiye'de İç Göç Hareketlerinin İstihdam ve İşgücü Piyasalarına Etkileri", Süleyman Demirel Üniversitesi İktisadi ve İdari Bilimler Fakültesi Dergisi, 15 (2): 43-61.

Sayım Dönemleri	Kentsel Nüfus	Oran (%)	Kırsal Nüfus	Oran (%)	Toplam
1927	3305879	24,2	10342391	75,8	13648270
1935	3802642	23,5	12355376	76,5	16158018
1940	4346249	24,4	13474701	75,6	17820950
1945	4687102	24,9	14103072	75,1	18790174
1950	5244337	25,0	15702851	75,0	20947188
1955	6927343	28,8	17137420	71,2	24064763
1960	8859731	31,9	18895089	68,1	27754820
1965	10805817	34,4	20585604	65,6	31391421
1970	13691101	38,5	21914075	61,6	35605176
1975	16869068	41,2	23478651	58,2	40347719
1980	19645007	43,9	25091950	56,1	44736957
1985	26865757	53,0	23798701	46,9	50664458
1990	3326351	59,0	23149684	41,0	56473035
2000	44006274	64,9	23797653	35,1	67803927
2007	49747859	70,5	20838397	29,5	70586256
2012	58448431	77,3	17178953	22,7	75627384

Kaynak: TÜİK verilerinden yararlanılarak hazırlanmıştır.

Şekil-6 Türkiye'de Kırsal, Kentsel ve Toplam Nüfusun Yıllara Göre Değişimi (1927-2012)