



2018

2019

2020

2021

2022

**PERFORMANS
PROĞRAMI**



HARRAN ÜNİVERSİTESİ

2020 YILI

İDARE PERFORMANS PROGRAMI

Strateji Geliştirme Daire Başkanlığı
Ocak 2020



Eğitimdir ki, bir milleti ya özgür, bağımsız, şanlı, yüksek bir topluluk halinde yaşatır; ya da esaret ve sefalete terk eder.

Mustafa Kemal ATATÜRK

ÜST YÖNETİCİ SUNUŞU



ve idari sorunlarına katkı sağlamayı, toplumla bütünleşerek onun bir parçası olmayı da misyon haline getiren Harran Üniversitesi, bu amaçla fiziki altyapısını hızla tamamlamayı ve her geçen yıl insan kaynaklarını güçlendirmeyi hedeflemektedir.

Performans Programımız, Üniversitemiz 2019-2023 Stratejik Planının birinci dilimi olan 2020 yılı içerisinde gerçekleştirilmesi düşünülen performans hedefleri ve bu hedeflere ulaşabilmek için gerçekleştirilecek faaliyetleri içermektedir. Bu hedeflere ulaşmada en önemli güç kaynağı hiç şüphesiz, Üniversitemiz mensuplarının özverili çalışmaları ve gösterecekleri üstün performans olacaktır. Performans programında planlamış olduğumuz amaç ve hedeflere ulaşmak üzere tüm üniversite mensuplarımızın fedakârlık göstereceği konusunda inancım tamdır.

Üniversitemizin 2020 Yılı Performans Programının belirlenen hedeflere ulaşması noktasında tüm çalışanlara başarı dilekleriyle, sonuçların bölgemize ve ülkemize hayırlı olmasını temenni ederim.

Prof.Dr. Mehmet Sabri ÇELİK
Rektör

İÇİNDEKİLER

A) <u>GENEL BİLGİLER</u>	5	
1- Yetki Görev ve Sorumluluklar		5
2- Teşkilat Yapısı		16
3- Fiziksel Kaynaklar		19
4- İnsan Kaynakları		35
B) <u>PERFORMANS BİLGİLERİ</u>	37	
1- Temel Politikalar ve Öncelikler		37
2- Amaç ve Hedefler		39
3- Performans Hedef ve Göstergeleri ile Faaliyetleri		41

A-GENEL BİLGİLER

1. Yetki, Görev ve Sorumluluklar

1.Yükseköğretim Kurumlarının Kuruluşu

Harran Üniversitesi 11/07/1992 tarih ve 21281 sayılı Resmî Gazete 'de yayımlanan 03/07/1992 tarihli ve 3837 sayılı Kanunun 25. maddesiyle 2809 sayılı Yükseköğretim Kurumları Teşkilatı Kanunu'na eklenen Ek 6. maddesiyle kurulmuştur. Üniversitemiz, 14 Fakülte, 4 yüksekokul, 1 konservatuar, 14 meslek yüksekokulu, 3 enstitü, 16 araştırma ve uygulama merkezi ile eğitim-öğretim faaliyetlerini sürdürmektedir.

Şanlıurfa'nın bir diğer özelliği de dünyanın en büyük bütünleşmiş bölgesel kalkınma projelerinden biri olan Güneydoğu Anadolu Projesinin (GAP) merkezinde yer almasıdır. Üniversitemiz Türkiye'nin yüksek öğrenim ve bilimsel araştırma standartlarını yükseltmeyi amaçlarken, aynı zamanda GAP'ın başarıya ulaşmasında da son derece önemli bir misyon üstlenmektedir. Bu misyonun unsurları; sosyal ve kültürel değişime öncülük etmek, bilimsel çalışmalar aracılığıyla bölge kalkınmasını desteklemek, tarım ve yenilenebilir enerji alanında öncülük etmeyi hedeflemektedir.

2. Yükseköğretim Kurumlarının Görev ve Sorumlulukları

Yükseköğretim Kurumları, Anayasamızın 130 uncu maddesi ile 2547 sayılı Kanunun 12 nci maddesinde belirtilen görevleri yerine getirmekle yükümlüdür. Anayasamızın 130 uncu maddesi uyarınca, çağdaş eğitim ve öğretim esaslarına dayanan bir düzen içinde milletin ve ülkenin ihtiyaçlarına uygun insan gücü yetiştirmek amacıyla, orta öğretime dayalı çeşitli düzeylerde eğitim öğretim, bilimsel araştırma, yayın ve danışmanlık yapmak, ülkeye ve insanlığa hizmet etmektir. 2547 sayılı Yükseköğretim Kanun'unun 12. maddesi uyarınca, Kanunun 4 üncü ve 5 inci maddelerinde belirtilen amaç ve ana ilkelere uygun olarak Yükseköğretim Kurumlarının görevlerini aşağıdaki şekilde belirtmiştir.

- a) Çağdaş uygarlık ve eğitim-öğretim esaslarına dayanan bir düzen içinde, toplumun ihtiyaçları ve kalkınma planları ilke ve hedeflerine uygun ve ortaöğretime dayalı çeşitli düzeylerde eğitim-öğretim, bilimsel araştırma, yayım ve danışmanlık yapmak,
- b) Kendi ihtisas gücü ve maddi kaynaklarını rasyonel, verimli ve ekonomik şekilde kullanarak, milli eğitim politikası ve kalkınma planları ilke ve hedefleri ile Yükseköğretim Kurulu tarafından yapılan plan ve programlar doğrultusunda, ülkenin ihtiyacı olan dallarda ve sayıda insan gücü yetiştirmek,
- c) Türk toplumunun yaşam düzeyini yükseltici ve kamuoyunu aydınlatıcı bilim verilerini söz, yazı ve diğer araçlarla yaymak,
- d) Örgün, yaygın, sürekli ve açık eğitim yoluyla toplumun özellikle sanayileşme ve tarımda modernleşme alanlarında eğitilmesini sağlamak,
- e) Ülkenin bilimsel, kültürel, sosyal ve ekonomik yönlerden ilerlemesini ve gelişmesini ilgilendiren sorunlarını, diğer kuruluşlarla işbirliği yaparak, kamu kuruluşlarına önerilerde bulunmak suretiyle öğretim ve araştırma konusu yapmak, sonuçlarını

toplumun yararına sunmak ve kamu kuruluşlarınca istenecek inceleme ve araştırmaları sonuçlandırarak düşüncelerini ve önerilerini bildirmek,

- f) Eğitim-öğretim seferberliği içinde, örgün, yaygın, sürekli ve açık eğitim hizmetini üstlenen kurumlara katkıda bulunacak önlemleri almak,

- g) Yörelereindeki tarım ve sanayinin gelişmesine ve ihtiyaçlarına uygun meslek elemanlarının yetişmesine ve bilgilerinin gelişmesine katkıda bulunmak, sanayi, tarım ve sağlık hizmetleri ile diğer hizmetlerde modernleşmeyi, üretimde artışı sağlayacak çalışma ve programlar yapmak, uygulamak ve yapılanlara katılmak, bununla ilgili kurumlarla işbirliği yapmak ve çevre sorunlarına çözüm getirici önerilerde bulunmak,
- h) Eğitim teknolojisini üretmek, geliştirmek, kullanmak, yaygınlaştırmak,
- i) Yükseköğretimin uygulamalı yapılmasına ait eğitim-öğretim esaslarını geliştirmek, döner sermaye işletmelerini kurmak, verimli çalıştırmak ve bu faaliyetlerin geliştirilmesine ilişkin gerekli düzenlemeleri yapmak.” olarak belirlenmiştir.

Üniversite Organları, Yetki, Görev ve Sorumlulukları ;

2547 sayılı Yükseköğretim Kanunu uyarınca üniversitelerin organları; Rektör, Üniversite Senatosu ve Üniversite Yönetim Kurulu olarak belirlenmiştir.

Rektör:

Devlet üniversitelerinde rektör Yükseköğretim Kurulu tarafından önerilecek, profesör olarak en az üç yıl görev yapmış üç aday arasından Cumhurbaşkanınca atanır. Bir aylık sürede önerilenlerden birisinin atanmaması ve Yükseköğretim Kurulu tarafından, iki hafta içinde yeni adaylar gösterilmemesi halinde Cumhurbaşkanınca doğrudan atama yapılır. Rektörün görev süresi 4 yıldır. Süresi sona erenler aynı yöntemle yeniden atanabilirler. Ancak aynı Devlet üniversitesinde iki dönemden fazla rektörlük yapılamaz. Rektör, üniversite veya yüksek teknoloji enstitüsü tüzel kişiliğini temsil eder. Vakıflarca kurulan üniversitelerde rektör, mütevelli heyetinin Yükseköğretim Kuruluna teklifi ve Yükseköğretim Kurulunun olumlu görüşü üzerine Cumhurbaşkanı tarafından atanır.

- ✓ Rektörlerin yaş haddi 67 yaştır. Ancak Rektör olarak atanmış olanlarda görev süreleri bitinceye kadar yaş haddi aranmaz.
- ✓ Rektör, çalışmalarında kendisine yardım etmek üzere, üniversitesinin aylıklı profesörleri arasından en çok üç kişiyi rektör yardımcısı olarak seçer.
- ✓ Ancak, merkezi açık öğretim yapmakla görevli üniversitelerde, gerekli hallerde rektör tarafından beş rektör yardımcısı seçilebilir.
- ✓ Rektör yardımcıları, rektör tarafından beş yıl için atanır.
- ✓ Rektör, görevi başında olmadığı zaman yardımcılarından birisini yerine vekil bırakır. Rektör görevi başından iki haftadan fazla uzaklaştığında Yükseköğretim Kuruluna bilgi verir. Göreve vekâlet altı aydan fazla sürerse yeni bir rektör atanır.

Yetki, Görev ve Sorumlulukları

1. Üniversite kurullarına başkanlık etmek, yükseköğretim üst kuruluşlarının kararlarını uygulamak, üniversite kurullarının önerilerini inceleyerek karara bağlamak ve üniversiteye bağlı kuruluşlar arasında düzenli çalışmayı sağlamak,
2. Her eğitim-öğretim yılı sonunda ve gerektiğinde üniversitesinin eğitim-öğretim, bilimsel araştırma ve yayım faaliyetleri hakkında Üniversitelerarası Kurula bilgi vermek,
3. Üniversitenin yatırım programlarını, bütçesini ve kadro ihtiyaçlarını, bağlı birimlerinin ve üniversite yönetim kurulu ile senatonun görüş ve önerilerini aldıktan sonra hazırlamak ve Yükseköğretim Kuruluna sunmak,
4. Gerekli gördüğü hallerde üniversiteyi oluşturan kuruluş ve birimlerde görevli öğretim elemanlarının ve diğer personelin görev yerlerini değiştirmek veya bunlara yeni görevler vermek,
5. Üniversitenin birimleri ve her düzeydeki personeli üzerinde genel gözetim ve denetim görevini yapmak,

6. Bu kanun ile kendisine verilen diğer görevleri yapmaktır. Üniversitenin ve bağlı birimlerin öğretim kapasitesinin rasyonel bir şekilde kullanılmasında ve geliştirilmesinde, öğrencilere gerekli sosyal hizmetlerin sağlanmasında, gerektiği zaman güvenlik önlemlerinin alınmasında, eğitim-öğretim, bilimsel araştırma ve yayım faaliyetlerinin devlet kalkınma plan, ilke ve hedefleri doğrultusunda planlanıp yürütülmesinde, bilimsel ve idari gözetim ve denetimin yapılmasında ve bu görevlerin alt birimlere aktarılmasında, takip ve kontrol edilmesinde ve sonuçlarının alınmasında birinci derecede yetkili ve sorumludur.

Senato:

Rektörün başkanlığında, rektör yardımcıları, dekanlar ve her fakülteden fakülte kurullarınca üç yıl için seçilecek birer öğretim üyesi ile rektörlüğe bağlı enstitü ve yüksekokul müdürlerinden teşekkül eder.

Senato, üniversitenin akademik organı olup aşağıdaki görevleri yapar:

- ✓ Üniversitenin eğitim - öğretim, bilimsel araştırma ve yayım faaliyetlerinin esasları hakkında karar almak,
- ✓ Üniversitenin bütününe ilgilendiren kanun ve yönetmelik taslaklarını hazırlamak veya görüş bildirmek,
- ✓ Rektörün onayından sonra Resmi Gazete'de yayınlanarak yürürlüğe girecek olan üniversite veya üniversitenin birimleri ile ilgili yönetmelikleri hazırlamak,
- ✓ Üniversitenin yıllık eğitim - öğretim programını ve takvimini inceleyerek karara bağlamak,
- ✓ Bir sınava bağlı olmayan fahri akademik ünvanlar vermek ve fakülte kurullarının bu konudaki önerilerini karara bağlamak,
- ✓ Fakülte kurulları ile rektörlüğe bağlı enstitü ve yüksekokul kurullarının kararlarına yapılacak itirazları inceleyerek karara bağlamak,
- ✓ Üniversite yönetim kuruluna üye seçmek,
- ✓ Bu kanunla kendisine verilen diğer görevleri yapmaktır.

Üniversite Yönetim Kurulu:

Rektörün başkanlığında dekanlardan, üniversiteye bağlı değişik öğretim birim ve alanlarını temsil edecek şekilde senato tarafından dört yıl için seçilecek üç profesörden oluşur.

Üniversite yönetim kurulu idari faaliyetlerde rektöre yardımcı bir organ olup aşağıdaki görevleri yapar:

- ✓ Yükseköğretim üst kuruluşları ile senato kararlarının uygulanmasında, belirlenen plan ve programlar doğrultusunda rektöre yardım etmek,
- ✓ Faaliyet plan ve programlarının uygulanmasını sağlamak; üniversiteye bağlı birimlerin önerilerini dikkate alarak yatırım programını, bütçe tasarısı taslağını incelemek ve kendi önerileri ile birlikte rektörlüğe ,vakıf üniversitelerinde ise mütevelli heyetine sunmak,
- ✓ Üniversite yönetimi ile ilgili rektörün getireceği konularda karar almak,
- ✓ Fakülte, enstitü ve yüksekokul yönetim kurullarının kararlarına yapılacak itirazları inceleyerek kesin karara bağlamak,
- ✓ Bu kanun ile verilen diğer görevleri yapmaktır.

Fakülte Organları, Yetki, Görev ve Sorumlulukları

2547 sayılı Yükseköğretim Kanunu uyarınca fakültelerin organları; Dekan, Fakülte Kurulu ve Fakülte Yönetim Kuruludur.

Dekan:

Fakültenin ve bağlı birimlerinin temsilcisi olup aşağıdaki görevleri yapar:

Fakülte kurullarına başkanlık etmek, fakülte kurullarının kararlarını uygulamak ve fakülte birimleri arasında düzenli çalışmayı sağlamak,

- ✓ Her öğretim yılı sonunda ve istendiğinde fakültenin genel durumu ve işleyişi hakkında rektöre rapor vermek,
- ✓ Fakültenin ödenek ve kadro ihtiyaçlarını gerekçesi ile birlikte rektörlüğe bildirmek, fakülte bütçesi ile ilgili öneriyi fakülte yönetim kurulunun da görüşünü aldıktan sonra rektörlüğe sunmak,
- ✓ Fakültenin birimleri ve her düzeydeki personeli üzerinde genel gözetim ve denetim görevini yapmak,
- ✓ Bu kanun ile kendisine verilen diğer görevleri yapmaktır.

Fakültenin ve bağlı birimlerinin öğretim kapasitesinin rasyonel bir şekilde kullanılmasında ve geliştirilmesinde gerektiği zaman güvenlik önlemlerinin alınmasında, öğrencilere gerekli sosyal hizmetlerin sağlanmasında, eğitim-öğretim, bilimsel araştırma ve yayını faaliyetlerinin düzenli bir şekilde yürütülmesinde, bütün faaliyetlerin gözetim ve denetiminin yapılmasında, takip ve kontrol edilmesinde ve sonuçlarının alınmasında rektöre karşı birinci derecede sorumludur.

Fakülte Kurulu:

Akademik bir organ olup aşağıdaki görevleri yapar:

- ✓ Fakültenin, eğitim-öğretim, bilimsel araştırma ve yayım faaliyetleri ve bu faaliyetlerle ilgili esasları, plan, program ve eğitim-öğretim takvimini kararlaştırmak,
- ✓ Fakülte yönetim kuruluna üye seçmek,
- ✓ Bu kanunla verilen diğer görevleri yapmaktır.

Fakülte Yönetim Kurulu:

İdari faaliyetlerde dekana yardımcı bir organ olup aşağıdaki görevleri yapar:

- ✓ Fakülte kurulunun kararları ile tespit ettiği esasların uygulanmasında dekana yardım etmek,
- ✓ Fakültenin eğitim-öğretim, plan ve programları ile takvimin uygulanmasını sağlamak,
- ✓ Fakültenin yatırım, program ve bütçe tasarısını hazırlamak,
- ✓ Dekanın fakülte yönetimi ile ilgili getireceği bütün işlerde karar almak,
- ✓ Öğrencilerin kabulü, ders intibakları ve çıkarılmaları ile eğitim-öğretim ve sınavlara ait işlemleri hakkında karar vermek,
- ✓ Bu kanunla verilen diğer görevleri yapmaktır.

Enstitü Organları, Yetki, Görev ve Sorumlulukları

2547 sayılı Yükseköğretim Kanunu'nun 19/a maddesi uyarınca enstitülerin organları; Enstitü Müdürü, Enstitü Kurulu ve Enstitü Yönetim Kuruludur.

Enstitü Müdürü

2547 sayılı Kanun ile dekanlara verilmiş olan görevleri enstitü bakımından yerine getirir.

- ✓ Enstitü kurullarına başkanlık etmek, enstitü kurullarının kararlarını uygulamak ve enstitü birimleri arasında düzenli çalışmayı sağlamak,

- ✓ Her öğretim yılı sonunda ve istendiğinde enstitünün genel durumu ve işleyişi hakkında rektöre rapor vermek,
- ✓ Enstitünün ödenek ve kadro ihtiyaçlarını gerekçesi ile birlikte rektörlüğe bildirmek, enstitü bütçesi ile ilgili öneriyi enstitü yönetim kurulunun da görüşünü aldıktan sonra rektörlüğe sunmak,
- ✓ Enstitünün birimleri ve her düzeydeki personeli üzerinde genel gözetim ve denetim görevini yapmak,
- ✓ Bu kanun ile kendisine verilen diğer görevleri yapmaktır.

Enstitü müdürü, enstitünün ve bağlı birimlerinin öğretim kapasitesinin rasyonel bir şekilde kullanılmasında ve geliştirilmesinde, gerektiği zaman güvenlik önlemlerinin alınmasında, öğrencilere gerekli sosyal hizmetlerin sağlanmasında, eğitim-öğretim, bilimsel araştırma ve yayını faaliyetlerinin düzenli bir şekilde yürütülmesinde, bütün faaliyetlerin gözetim ve denetiminin yapılmasında, takip ve kontrol edilmesinde ve sonuçlarının alınmasında rektöre karşı birinci derecede sorumludur.

Enstitü Kurulu

2547 sayılı Kanun ile fakülte kuruluna verilmiş görevleri enstitü bakımından yerine getirir.

- ✓ Enstitünün, eğitim-öğretim, bilimsel araştırma ve yayım faaliyetleri ve bu faaliyetlerle ilgili esasları, plan, program ve eğitim-öğretim takvimini kararlaştırmak,
- ✓ Enstitü yönetim kuruluna üye seçmek,
- ✓ Bu kanunla verilen diğer görevleri yapmaktır.

Enstitü Yönetim Kurulu

2547 sayılı Kanun ile fakülte yönetim kuruluna verilmiş görevleri enstitü bakımından yerine getirir.

- ✓ Enstitü kurulunun kararları ile tespit ettiği esasların uygulanmasında enstitü müdürüne yardım etmek,
- ✓ Enstitünün eğitim-öğretim, plan ve programları ile takvimin uygulanmasını sağlamak,
- ✓ Enstitünün yatırım, program ve bütçe tasarısını hazırlamak,
- ✓ Enstitü müdürünün enstitü yönetimi ile ilgili getireceği bütün işlerde karar almak,
- ✓ Öğrencilerin kabulü, ders intibakları ve çıkarılmaları ile eğitim-öğretim ve sınavlara ait işlemleri hakkında karar vermek,
- ✓ Bu kanunla verilen diğer görevleri yapmaktır.

Yüksekokul Organları, Yetki, Görev ve Sorumlulukları

2547 sayılı Yükseköğretim Kanunu'nun 20/a maddesi uyarınca yüksekokulların organları; Yüksekokul Müdürü, Yüksekokul Kurulu ve Yüksekokul Yönetim Kuruludur.

Yüksekokul Müdürü

2547 sayılı Kanun ile dekanlara verilmiş olan görevleri yüksekokul bakımından yerine getirir.

- ✓ Yüksekokul kurullarına başkanlık etmek, yüksekokul kurullarının kararlarını uygulamak ve yüksekokul birimleri arasında düzenli çalışmayı sağlamak,
- ✓ Her öğretim yılı sonunda ve istendiğinde yüksekokulun genel durumu ve işleyişi hakkında rektöre rapor vermek,
- ✓ Yüksekokulun ödenek ve kadro ihtiyaçlarını gerekçesi ile birlikte rektörlüğe bildirmek, yüksekokul bütçesi ile ilgili öneriyi yüksekokul yönetim kurulunun da görüşünü aldıktan sonra rektörlüğe sunmak,

- ✓ Yüksekokulun birimleri ve her düzeydeki personeli üzerinde genel gözetim ve denetim görevini yapmak,
- ✓ Bu kanun ile kendisine verilen diğer görevleri yapmaktır.

Yüksekokul müdürü, yüksekokulun ve bağlı birimlerinin öğretim kapasitesinin rasyonel bir şekilde kullanılmasında ve geliştirilmesinde, gerektiği zaman güvenlik önlemlerinin alınmasında, öğrencilere gerekli sosyal hizmetlerin sağlanmasında, eğitim-öğretim, bilimsel araştırma ve yayını faaliyetlerinin düzenli bir şekilde yürütülmesinde, bütün faaliyetlerin gözetim ve denetiminin yapılmasında, takip ve kontrol edilmesinde ve sonuçlarının alınmasında rektöre karşı birinci derecede sorumludur.

Yüksekokul Kurulu

2547 sayılı Kanun ile fakülte kuruluna verilmiş görevleri yüksekokul bakımından yerine getirir.

- ✓ Yüksekokulun, eğitim-öğretim, bilimsel araştırma ve yayım faaliyetleri ve bu faaliyetlerle ilgili esasları, plan, program ve eğitim-öğretim takvimini kararlaştırmak,
- ✓ Yüksekokul yönetim kuruluna üye seçmek,
- ✓ Bu kanunla verilen diğer görevleri yapmaktır.

Yüksekokul Yönetim Kurulu

2547 sayılı Kanun ile fakülte yönetim kuruluna verilmiş görevleri yüksekokul bakımından yerine getirir.

- ✓ Yüksekokul kurulunun kararları ile tespit ettiği esasların uygulanmasında yüksekokul müdürüne yardım etmek,
- ✓ Yüksekokulun eğitim-öğretim, plan ve programları ile takvimin uygulanmasını sağlamak,
- ✓ Yüksekokulun yatırım, program ve bütçe tasarısını hazırlamak,
- ✓ Yüksekokul müdürünün yüksekokul yönetimi ile ilgili getireceği bütün işlerde karar almak,
- ✓ Öğrencilerin kabulü, ders intibakları ve çıkarılmaları ile eğitim-öğretim ve sınavlara ait işlemleri hakkında karar vermek,
- ✓ Bu kanunla verilen diğer görevleri yapmaktır.

Üniversite İdari Teşkilat Organları, Yetki, Görev ve Sorumlulukları;

Genel Sekreterlik

Genel Sekreterlik, bir Genel Sekreter ile en çok iki Genel Sekreter Yardımcısından ve bağlı birimlerden oluşur.

Üniversite idari teşkilatının başıdır ve bu teşkilatın çalışmasından Rektöre karşı sorumludur. Üniversite idari teşkilatının başı olarak yapacağı görevler dışında, kendisi ve kendisine bağlı birimler aracılığı ile aşağıdaki görevleri yerine getirir.

- ❑ Üniversite idari teşkilatında bulunan birimlerin verimli, düzenli ve uyumlu şekilde çalışmasını sağlamak,
- ❑ Üniversite Senatosu, Üniversite Yönetim Kurulu ve disiplin toplantılarında oya katılmaksızın raportörlük görevi yapmak; bu kurullarda alınan kararların yazılması, korunması ve saklanmasını sağlamak,
- ❑ Üniversite Senatosu ile Üniversite Yönetim Kurulunun kararlarını üniversiteye bağlı birimlere iletmek,
- ❑ Bilgi edinme yasası çerçevesinde çalışanlarımız ile toplum bireylerinin taleplerine yanıt vermek,
- ❑ Basın ve halkla ilişkiler hizmetinin yürütülmesini sağlamak,

- ❑ Eğitim-Öğretim planlamalarını yapmak,
- ❑ Rektörlüğün protokol, ziyaret ve tören işlerini düzenlemek,
- ❑ Rektör tarafından verilecek benzeri görevleri yapmak.

Strateji Geliştirme Daire Başkanlığı :

Strateji Geliştirme Daire Başkanlığı, 5018 sayılı Kanunun “Mali Hizmetler Birimi” başlıklı 60. maddesinde belirtilen görevleri yerine getirmek üzere 5436 sayılı Kanunun 15. maddesine dayanılarak Üniversitemiz bünyesinde kurulmuştur.

Görevleri :

- ❑ Ulusal kalkınma strateji ve politikaları, yıllık program ve hükümet programı çerçevesinde idarenin orta ve uzun vadeli strateji ve politikalarını belirlemek, amaçlarını oluşturmak üzere gerekli çalışmaları yapmak.
- ❑ İdarenin görev alanına giren konularda performans ve kalite ölçütleri geliştirmek ve bu kapsamda verilecek diğer görevleri yerine getirmek.
- ❑ İdarenin yönetimi ile hizmetlerin geliştirilmesi ve performansla ilgili bilgi ve verileri toplamak, analiz etmek ve yorumlamak.
- ❑ İdarenin görev alanına giren konularda, hizmetleri etkileyecek dış faktörleri incelemek, kurum içi kapasite araştırması yapmak, hizmetlerin etkililiğini ve tatmin düzeyini analiz etmek ve genel araştırmalar yapmak.
- ❑ Yönetim bilgi sistemlerine ilişkin hizmetleri yerine getirmek.
- ❑ İdarede kurulmuşsa Strateji Geliştirme Kurulunun sekreteryaya hizmetlerini yürütmek.
- ❑ İdarenin stratejik plan ve performans programının hazırlanmasını koordine etmek ve sonuçlarının konsolide edilmesi çalışmalarını yürütmek.
- ❑ İzleyen iki yılın bütçe tahminlerini de içeren idare bütçesini, stratejik plan ve yıllık performans programına uygun olarak hazırlamak ve idare faaliyetlerinin bunlara uygunluğunu izlemek ve değerlendirmek.
- ❑ Mevzuatı uyarınca belirlenecek bütçe ilke ve esasları çerçevesinde, ayrıntılı harcama programı hazırlamak ve hizmet gereksinimleri dikkate alınarak ödeneğin ilgili birimlere gönderilmesini sağlamak.
- ❑ Bütçe kayıtlarını tutmak, bütçe uygulama sonuçlarına ilişkin verileri toplamak, değerlendirmek ve bütçe kesin hesabı ile malî istatistikleri hazırlamak.
- ❑ İlgili mevzuatı çerçevesinde idare gelirlerini tahakkuk ettirmek, gelir ve alacaklarının takip ve tahsil işlemlerini yürütmek.
- ❑ Genel bütçe kapsamı dışında kalan idarelerde muhasebe hizmetlerini yürütmek.
- ❑ Harcama birimleri tarafından hazırlanan birim faaliyet raporlarını da esas alarak idarenin faaliyet raporunu hazırlamak.
- ❑ İdarenin mülkiyetinde veya kullanımında bulunan taşınır ve taşınmazlara ilişkin icmal cetvellerini düzenlemek.
- ❑ İdarenin yatırım programının hazırlanmasını koordine etmek, uygulama sonuçlarını izlemek ve yıllık yatırım değerlendirme raporunu hazırlamak.
- ❑ İdarenin, diğer idareler nezdinde takibi gereken malî iş ve işlemlerini yürütmek ve sonuçlandırmak.
- ❑ Malî kanunlarla ilgili diğer mevzuatın uygulanması konusunda üst yöneticiye ve harcama yetkililerine gerekli bilgileri sağlamak ve danışmanlık yapmak.
- ❑ Ön malî kontrol faaliyetini yürütmek.
- ❑ İç kontrol sisteminin kurulması, standartlarının uygulanması ve geliştirilmesi konularında çalışmalar yapmak; üst yönetimin iç denetime yönelik işlevinin etkililiğini ve verimliliğini artırmak için gerekli hazırlıkları yapmak.
- ❑ Üst yönetici tarafından verilecek diğer görevleri yapmak.

Yapı İşleri ve Teknik Daire Başkanlığı :**Görevleri :**

- Üniversite bina ve tesislerinin projelendirme çalışmalarının koordine etmek ve uygulamak.
- İhale dosyalarını hazırlamak, yapı ve onarımla ilgili ihaleleri yürütmek.
- İhale edilen işlerin, teknik kontrollüğünü yaparak hakedişlerini düzenlemek, biten işlerin kabul işlemlerini yürütmek.
- Binaların bakım ve onarım işlerini yürütmek.(Elektrik, İnşaat, Tesisat ve Telefon v.s)
- Üniversite çevre düzenleme çalışmalarını projelendirerek Kampus yerleşim planına göre uygulamalarını yapmak.
- Üniversite kamulaştırma ve harita çalışmalarını yürütmek.
- Başkanlığımızda görevli ve kadrolu tüm personelimizin özlük hakları ve mali ödemelerini gerçekleştirmek.
- Üniversitemizin çeşitli yerleşkelerinin projelerini gerektiğinde hizmete sunulması.
- Rektörlüğü ait araçların bakım, onarım ve her türlü resmi işlemlerinin yapılmasını sağlamak.
- Başkanlığımıza tahsis edilen bütçe ödeneğinin etkili, verimli ve ekonomik kullanılmasını sağlamak ve ödeme işlemlerini yapmak.
- Mali yıl içinde yatırımları, ihalelerin kesin hesaplarını yürütmek ve bir yıl sonraki yatırım bütçesini hazırlamak,

Personel Daire Başkanlığı :**Görevleri :**

- Daire Başkanlığı'nın görev alanına giren konuların sağlıklı, düzenli ve verimli bir şekilde, ilgili mevzuata uygun olarak yürütülmesini planlamak, koordine etmek ve denetlemek,
- Üniversitenin insan gücü ve kariyer planlaması ve personel politikasıyla ilgili çalışmalar yapmak,
- Üniversite personelinin atama, özlük ve emeklilik işlemlerinin yürütülmesini sağlamak,
- Akademik ve İdari personelin mali hakları ile ilgili işlemlerin yürütülmesini sağlamak,
- İdari personelin hizmet öncesi ve hizmet içi eğitimi programlarını düzenlemek ve uygulamak,
- Daire Başkanlığı'nın faaliyetlerini ilgilendiren mevzuatı takip etmek,
- Daire Başkanlığı'na ait birimler arasında koordinasyonu sağlamak, birimlerin işbirliği ve uyum içerisinde çalışmasını temin etmek ve ortaya çıkan sorunları çözmek,
- Bağlı birimlerin verimli şekilde çalışması için projeler üretmek,
- Görev alanına giren konularda, uygulamalarda ortaya çıkan mevzuat yetersizliği veya aksaklıklarla ilgili hususlarda inceleme ve araştırma yaptırarak, alınması gereken yasal ve idari tedbirler konusunda Genel Sekreterlik Makamına tekliflerde bulunmak,
- Daire Başkanlığı'na bağlı şube müdürlüklerinin çalışmalarına ait yıllık faaliyet raporlarının düzenlenmesini sağlamak,
- Daire Başkanlığı personelinin denetlemek ve çalışma konularında direktif vermek,
- Daire Başkanlığı personelinin hizmet içi eğitim ihtiyaçlarını belirlemek ve hizmet içi eğitim programlarını düzenlemek,
- Daire Başkanlığı personelinin özlük haklarının ve sicil işlemlerinin takibini yapmak,
- Daire Başkanlığı personelinin sicil raporlarını düzenlemek,
- Ödül, takdirname, yer değiştirme gibi personel işlemleri için Genel Sekreterlik Makamına önerilerde bulunmak,
- Şube Müdürlerince verilen yıllık izinleri onaylamak,
- Daire Başkanlığı'nın çalışmaları konusunda amirlerine bilgi vermek,
- Amirlerin vereceği benzer nitelikteki diğer yetkileri kullanmak ve görevleri yerine getirmek,
- Personel Daire Başkanı, görev alanına giren konulardan dolayı Genel Sekretere ve Rektöre karşı sorumludur.

İdari ve Mali İşler Daire Başkanlığı:**Görevleri:**

- Rektörlük, Fakülte, Enstitü, Yüksekokullar ve diğer bağlı birimlerin ihtiyacı olan makine- teçhizat ile ilgili malzemelerin verilen ödenekler doğrultusunda satınalma işlemlerini yürütmek,
- Temizlik, aydınlatma, ısıtma, bakım, onarım ve benzeri hizmetleri yapmak,
- Üniversitemizin genel yönetim, eğitim-öğretim ve destek hizmetlerinin yürütülmesi için ihtiyaç duyulan her türlü mal ve hizmetin ihale yoluyla satın alınmasını sağlamak,
- Satın alınan malzemelerin Ayniyat ve Levazım Şube Müdürlüğüne teslim edilmesini sağlamak,
- Teslim edilen malzemelerle ilgili tüm evrakın ödemeleri yapılmak üzere Strateji ve Geliştirme Daire Başkanlığına verilmesini sağlamak,
- Harran Üniversitesi Rektörlük ambarına gelen her türlü malzemenin ve demirbaşın muayenelerini yaparak teslim almak ve uygun koşullarda depolanmasını sağlamak,
- Satın alınan depolanan malzemelerin ve demirbaşın, birimlerden gelen talepler doğrultusunda çıkış ve teslimat işlemlerini yapmak,
- Harran Üniversitesi birimlerine verilen ve ambarda bulunan malzemelerin ve demirbaşın takip edilmesini sağlamak,
- Ayniyat malzemeleriyle ilgili olarak Sayıştay'a bilgi vermek.
- Başkanlığımız kadrosunda çalışan personel ile ilgili çeşitli evrak ve dokümanın hazırlanmasını sağlamak,
- Günlük planlar doğrultusunda Şube Müdürlüğü'nün çalışanlarını görevlendirmek,
- Şube Müdürlüğü'nde yeni çalışmaya başlayanlara oryantasyon (işe alıştırma) eğitimi vermek,
- Hizmet alımları ile ilgili çalışmalarda bulunmak ve verimli şekilde uygulanmasını sağlamak,
- Harran Üniversitesinin genel temizliğini yürüten şirket elemanlarının denetim ve kontrolünü yürütmek.
- Şube Müdürlüğü'nün hizmetlerini ilgilendiren kanunları, tüzükleri ve yönetmelikleri düzenli olarak incelemek,
- Santral hizmetlerinin düzenli bir şekilde yürütülmesini sağlamak,
- Harran Üniversitesine ait lojmanların tahsisi ve lojmanlara ilişkin kira, yakıt, elektrik işlemlerini yürütmek,
- Arşivle ilgili hizmetleri yürütmek.
- Daire Başkanlığımız arşivindeki arşivlik malzemeyi tasnif etmek.

Öğrenci İşleri Daire Başkanlığı:**Görevleri:**

- Öğrenci Seçme ve Yerleştirme Merkezinden gelen kontenjan tablosunu düzenlemek üzere üst yazı ile öğretim birimlerine gönderilmesini sağlamak.
- Öğretim birimlerinden gelen kontenjanların tabloya işlenerek ilgili Kurumlara bildirilmesi.
- Kontenjanların Öğrenci Seçme ve Yerleştirme Merkezine gönderilmesini sağlamak.
- Öğretim birimlerinin kayıt tarihleri ve yerlerinin Öğrenci Seçme ve Yerleştirme Merkezinden gelen tabloya işlenerek Öğrenci Seçme ve Yerleştirme Merkezi ile mutabakatın sağlanması.
- Üniversitemizi kazanan öğrencileri otomasyon sistemine kaydetmek
- Kayıta görevlendirilecek personelin belirlenmesini sağlamak.
- Öğretim Birimlerine doldurulmak üzere yatay geçiş kontenjanları tablosunun gönderilmesini sağlamak ve gelen kontenjanları Üniversite Senatosuna sunmak.
- Yatay geçiş koşullarının hazırlanmasını sağlamak ve Üniversite Senatosuna sunmak.
- Yatay geçiş kontenjan ve koşullarının ilan edilmesini sağlamak.
- Öğretim Birimlerine doldurulmak üzere dikey geçiş kontenjanları tablosunun gönderilmesini sağlamak.
- Dikey geçiş kontenjan tablosunun Öğrenci Seçme ve Yerleştirme Merkezine gönderilmesini sağlamak.
- Öğrenci istatistiği bilgilerinin hazırlanması ile ilgili işlemlerin yapılmasını sağlamak.

- Öğrenci İşleri Dairesi Başkanlığının e-mail adresine gelen mailleri cevaplandırmak.
- Öğrenci İşleri Dairesi Başkanlığında iş ve işlemler ile ilgili olarak danışmanlık yapmak.
- Bakanlar Kurulu Kararına göre katkı payı çizelgesi hazırlamak.
- Katkı payı datalarının ya da listelerinin ilgili bankaya gönderilmesini sağlamak.
- Öğrencilere Kimlik Hazırlanması işlemlerinin yapılmasını sağlamak.
- Öğrenci Seçme ve Yerleştirme Merkezinden gelen istatistik formlarını ilgili öğretim birimlerine ve ilgili birim sorumlularına göndermek.
- Birimlerden gönderilen İstatistik formlarını Öğrenci Seçme ve Yerleştirme Merkezine göndermek.
- Disiplin cezası alan öğrenciler ile ilgili işlemlerin yapılmasını sağlamak.
- Lisans öğrenimini tamamlayamayan ve önlisans diplomasını alma hakkı olanlardan, önlisans diploması isteyenlere ait işlemlerin yapılmasını sağlamak
- Dikey geçiş sınavıyla Üniversitemizi kazanan öğrencilerin kayıt işlemlerini yapılmasını sağlamak.
- Öğrenci Seçme ve Yerleştirme Merkezi ek kontenjan tablosunu doldurarak Öğrenci Seçme ve Yerleştirme Merkezine göndermek.
- Üniversitemizi ek kontenjanla kazanan öğrencilerin kayıt işlemlerinin yapılmasını sağlamak.
- Öğrenci Kimliklerini hazırlamak
- Personel Kimliklerini hazırlamak
- Üniversitemizden mezun olan öğrencilere Diploma düzenlemek
- Diploma Ekleri düzenlemek
- İnternet üzerinden ders kayıtlarının yapılmasını sağlamak
- Tek ders sınav notlarını otomasyon sistemine işlemek
- Otomasyon programının güncelleme işlemlerini yapmak
- Rektörlüğe sunulan dilekçe ve yazışmalara cevap vermek
- Rektörlüğe sunulan dilekçe ve yazışmalardan Fakülte Dekanlıklarına/Meslek Yüksekokulu Müdürlüklerine gönderilmesi gerekenlerin yazışmalarını yapmak.
- Burs, harç ve yardımlarla ilgili yazışma, duyuru ve takipleri yapmak.
- Askerlik Şubeleri ve Milli Savunma Bakanlığı'ndan gelen her türlü evraka cevap vermek.
- Stajlarla ilgili dönemsel olarak çizelgeleri takip etmek ve yazışmalar yapmak.
- Yükseköğretim Kredi ve Yurtlar Kurumu Müdürlüğü tarafından öğrencilerimize verilen burs, öğrenim ve katkı kredisi ilgili yazışmaları yapmak.
- Öğrenci Konseyi Seçimlerinin yapılabilmesi için gerekli yazışmaları yapmak.
- Yüksek Lisans ve Doktora İlanları ile ilgili yazışmaları yapmak.
- Özel Yetenek Sınavı İlanları ile ilgili yazışmaları yapmak.

Sağlık, Kültür ve Spor Daire Başkanlığı:

Görevleri:

- Öğrenci ve personelin sağlık işleri ve tedavileri ile ilgili hizmetleri yürütmek.
- Öğrenci ve personelin barınma, yemek ve benzeri ihtiyaçlarını karşılamak.
- Öğrenci ve personelin spor, kültür ve sosyal ihtiyaçlarını karşılayacak faaliyetleri düzenlemek.
- Şube Müdürlüklerinde, hizmet birimlerinde kalite sisteminin uygulanması ve takip edilmesi,
- Genel Sekreter, Genel Sekreter yardımcısı, Daire Başkanları ve Şube Müdürleri ile koordinasyon içinde çalışılması.
- Bağlı olduğu üst yönetici/yöneticileri tarafından verilen diğer işleri ve işlemleri yapmak.

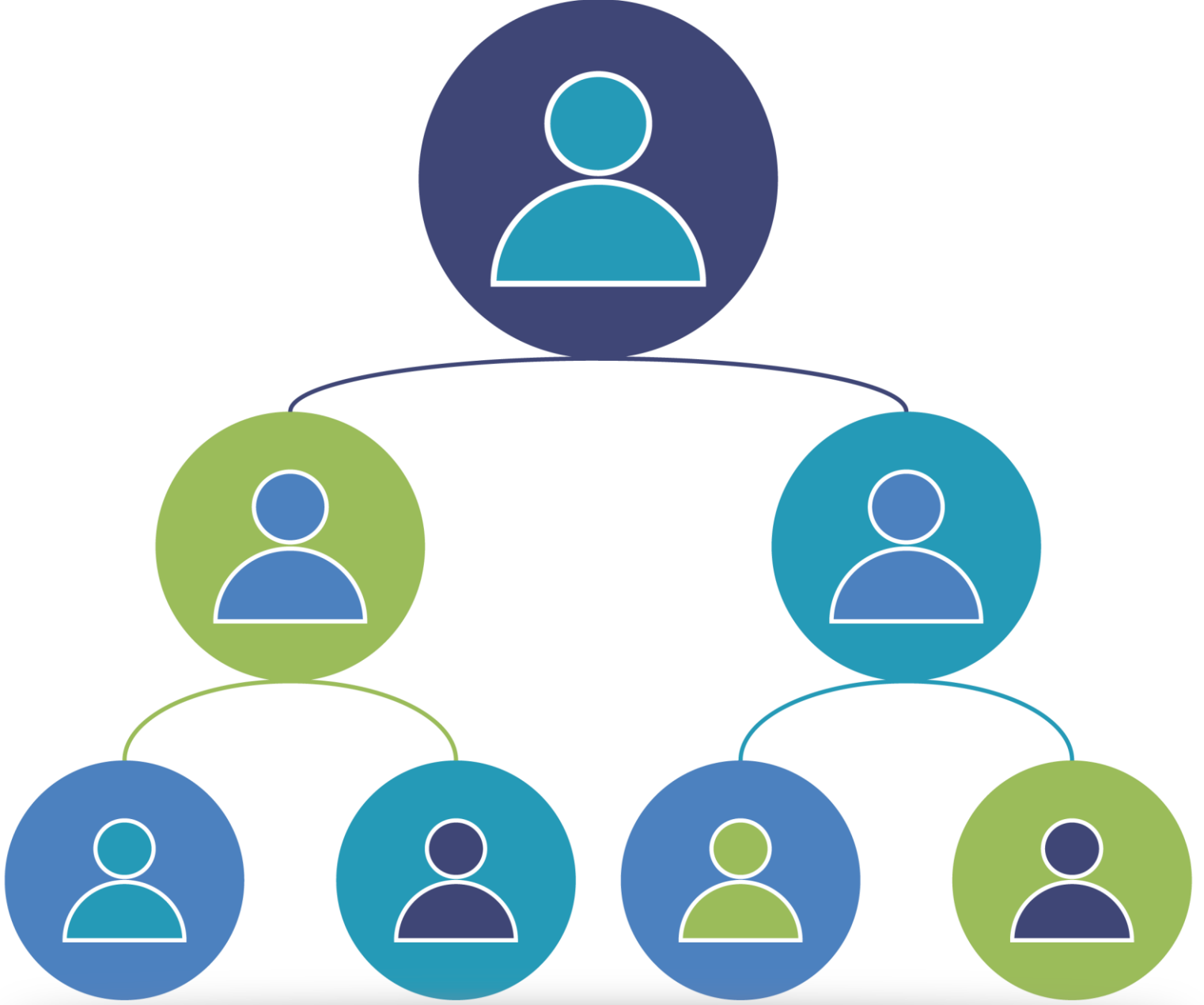
Kütüphane ve Dokümantasyon Daire Başkanlığı :**Görevleri:**

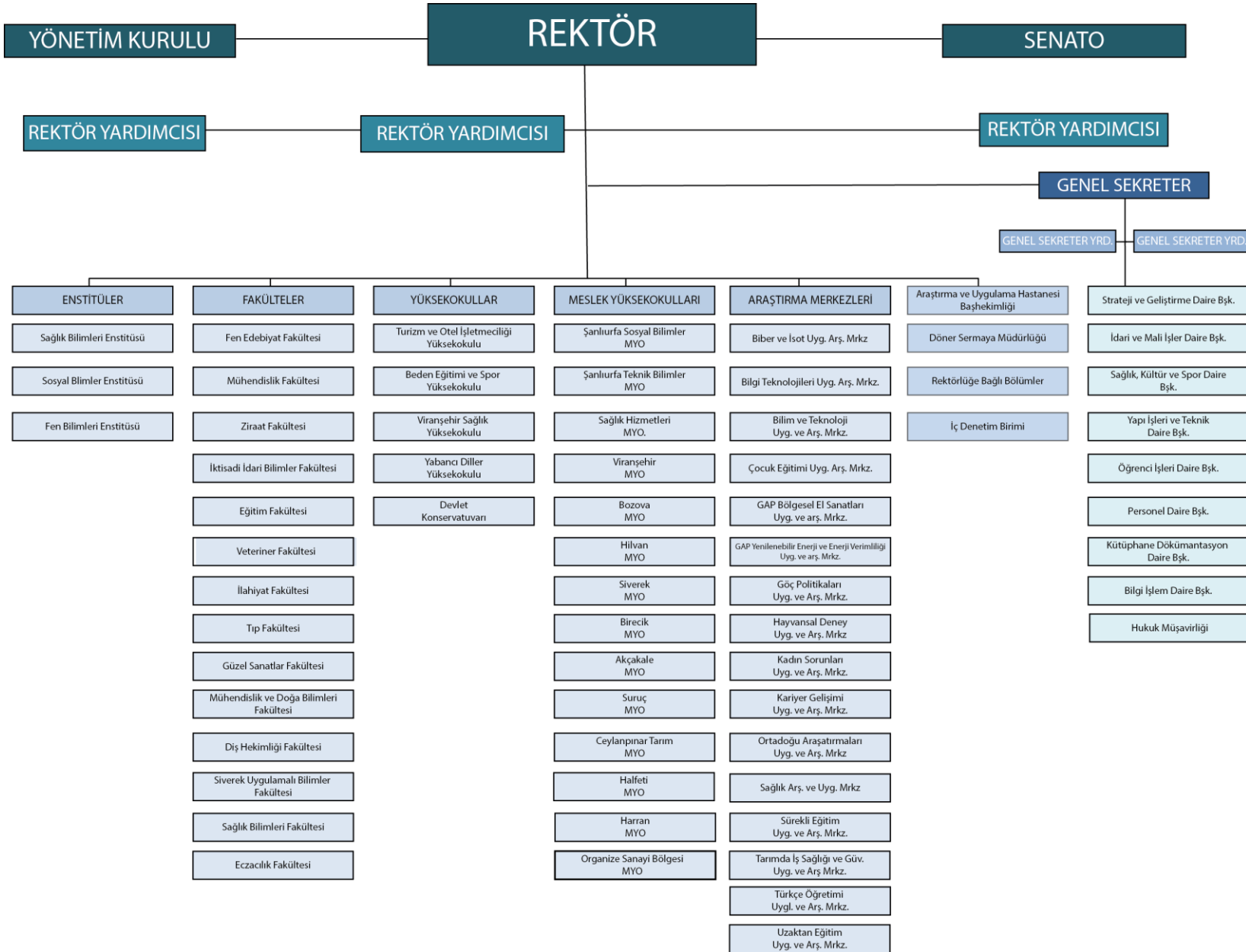
- Üniversitemiz öğretim elemanlarının ve öğrencilerinin eğitim-öğretim faaliyetlerinin sürdürülebilmesi için gerekli basılı ve elektronik kaynakların temini için gerekli altyapıyı oluşturmak, plan ve program hazırlamak,
- Öğretim elemanı, öğrenci ve araştırmacıların yayın, bilgi-belge isteklerini karşılamak,
- Basılı ya da elektronik ortamda, yayın katalogu, bibliyografya, tez katalogu vb. Yayınlar hazırlamak,
- Bilimsel, kültürel ve sosyal etkinliklerde bulunmak,
- Kütüphane Hizmetlerinin aksamadan yürütülmesi için yeterli nitelik ve nicelikte uygun kadroyu oluşturmak,
- Kütüphanede yapılması gereken işleri, iş bölümü yaparak görevlilere dağıtmak ve denetlemek,
- Kütüphane ile ilgili ödemeleri takip etmek ve başkanlık bütçesini hazırlamak,
- Üniversite içinde fakülte dekanları meslek yüksekokul müdürleri, enstitü müdürleri ve bölüm başkanları ile işbirliği yaparak kütüphane koleksiyonunun zenginleştirilmesine yönelik çalışmalarda bulunmak,
- Kütüphane kaynak ve hizmetlerinin bilgi teknolojilerindeki gelişme ve yeniliklere bağlı olarak düzenlenmesini sağlamak,
- Üniversite Kütüphaneleri, Bilgi Merkezleri ve Bilgi Teknolojileri üzerinde çalışmalarda bulunan kuruluşlarla işbirliği yaparak gelişmeleri takip etmek ve kütüphane kullanıcılarını bu bilgilerden yararlandırmak,
- Kütüphane personelinin hizmet içi eğitimini sürekli olarak sağlamak,
- Kütüphane çalışmaları hakkında yıllık faaliyet raporunu, her yıl Ocak ayı içinde ilgililere sunmak,
- Kalite kayıtların tutmak ve değerlendirme notlarını yazmak,
- Teknik hizmetler ile okuyucu hizmetlerinin standardizasyonunu sağlamak ve denetimini yapmak,
- Sicil Raporu vermeye yetkili amirler yönetmeliği hükümlerine göre personelin tezkiye işlerini yürütmek,
- Personelin mesleki yönden yetiştirilmelerini sağlamak üzere üst yönetime öneride bulunmak,
- Kurum yönetimi tarafından verilen görevleri yerine getirmek.

Bilgi İşlem Daire Başkanlığı:**Görevleri:**

- İnternet iletişiminin sağlanması ve geliştirilmesi,
- Paket programların yüklenmesi ve upgrade edilmesi,
- Arızalı Bilgisayar ve çevre birimlerinin bakım ve onarımı.
- Üniversitenin tüm birimlerinin web sayfalarının hazırlanması,
- Bazı birimlerde ihtiyaç olan yazılımların hazırlanması ve upgrade edilmesi,
- Üniversitemiz ile ilgili toplantı ve konferans vb. etkinliklerin PC ve data-show destekli olarak yürütülmesinin sağlanması.
- Uzaktan İnteraktif Eğitim sisteminin yürütülmesi (İstanbul Üniv - Harran Üniv.)
- Uzaktan İnteraktif Eğitim (ODTU -Harran Unv.)
- Enformatik derslerinin yürütülmesi,
- Merkezi sistem personel maaş bordrolarının hazırlanması,
- Öğrenci işleri otomasyon destek hizmetleri.

2. Teşkilat Yapısı





3. Fiziksel Kaynaklar

1- Fiziksel Yapı

Fiziki olarak Türkiye'nin en büyük Üniversitelerinden biri olan Harran Üniversitesi, Osmanbey Yerleşkesi Şanlıurfa-Mardin karayolunun 18. Km'sinde, 15.088.026,33 m² arazi üzerinde kurulu 499.670,55 m² kapalı alan olarak inşa edilmiş binalarıyla hizmet vermektedir. Merkez yerleşkesinde Araştırma Ve Uygulama Hastanesi, Tıp Fakültesi, İlahiyat Fakültesi, Merkezi Derslik (Sağlık Bilimleri Fakültesi, Güzel Sanatlar Fakültesi, Turizm ve Otelcilik Meslek Yüksekokulu), Fen-Edebiyat Fakültesi, Eğitim Fakültesi, Devlet Konservatuvarı, HÜBTAM (Sosyal Bilimler Enstitüsü, Fen Bilimleri Enstitüsü), Ziraat Fakültesi, Mühendislik ve Doğa Bilimleri Fakültesi, GAP YENEV, Mühendislik Fakültesi, İktisadi ve İdari Bilimler Fakültesi ile Beden Eğitimi ve Spor Yüksekokulu eğitim-öğretim hizmetlerine devam etmektedir. Ayrıca işletmesini Kredi Yurtlar Kurumunun yaptığı 2.000 kişilik Öğrenci yurdu da merkez yerleşke içerisinde yer almaktadır.

Harran Üniversitesi, kent merkezine uzak gibi görünse de; bu durum asli fonksiyonu "bilim üretmek" olan üniversiteler için şehir kalabalığından uzak daha verimli bir ortam sunabilmektedir. Çalışanlar dışındaki paydaşlar için Üniversite ulaşımı, yerel paydaşlardan olan Büyükşehir Belediyesi tarafından uygun ekonomik bedellerle çözümlenmiştir. Personeller için kampüs içinde yeterli sayıda lojmanlar mevcut olmadığından dolayı, şehrin farklı lokasyonlarında mesken tutan personeller için Üniversite ücretsiz servisler tesis etmiştir.

Şanlıurfa şehir merkezinde 42.530,00 m² lik alan üzerine kurulu bulunan Yenişehir yerleşkesinde yaklaşık 16.989,82 m² kapalı alanda hizmet verilmektedir. İlgili yerleşkede eğitim-öğretim faaliyetlerini sürdürmekte olan; Diş Hekimliği Fakültesi, Sağlık Hizmetleri Meslek Yüksek Okulu, Araştırma Merkezleri ve Yabancı Diller Meslek Yüksekokulu ile personel ve öğrenci yemekhaneleri açık ve kapalı spor tesisleri, kafeteryalar ve açık hava yaşam alanları da söz konusu yerleşke içerisinde öğrenci ve çalışanlara hizmet vermektedir.

Şanlıurfa-Akçakale Karayolunun 5. Km'sinde 751.453,90 m² lik alan üzerine kurulu bulunan Eyyübiye Yerleşkesinde ise yaklaşık 33.697,40 m² kapalı alanda hizmet verilmektedir. İlgili yerleşkede eğitim-öğretim faaliyetlerini sürdürmekte olan; Veteriner Fakültesi, Sosyal Bilimler ve Teknik Bilimler Yüksekokulları ile birlikte, Üniversite basımevi, kapalı ve açık spor tesisleri, Ziraat Fakültesi uygulama alanları, açık ve kapalı sera alanları, personel lojmanları ve açık hava yaşam alanları da söz konusu yerleşke içerisinde öğrenci ve çalışanlara hizmet vermekte ve sosyal yaşam imkanı sağlamaktadır.

Şanlıurfa-Mardin Karayolunun 7. Km'sinde 202.971,10 m² lik alan üzerine kurulu bulunan Şair Nabi Yerleşkesinde ise yaklaşık 33.455,47 m² kapalı alanda hizmet verilmektedir. İlgili yerleşkede Lojmanlar, İdari Binalar, Depo, Ambar ve Atölyeler ayrıca 22.546,17 m² lik alan üzerinde Teknokent ve İşgem Binası hizmet vermektedir.

Şanlıurfa Merkezde bulunan 3.072,97 m² lik alan üzerine kurulu bulunan Sarayönü Yerleşkesinde ise yaklaşık 2.770,43 m² kapalı alana sahip Çok Katlı Otopark hizmet vermektedir.

SIRA NO	YERLEŞKE ADI	ARAŞTIRMA ALANLARI (LAB.V.B.)	EĞİTİM ALANLARI (DERSLİK V.B.)	SOSYAL ALANLAR (KANTİN, KAFE, YEMEK, SPOR, SAĞLIK, KÜLTÜR ALANLARI V.B.)	İDARİ ALANLAR	BARINMA ALANLARI (LOJMAN, MİSAFİRHANE V.B.)	DİĞER ALANLAR	TOPLAM ALANLAR
1	OSMANBEY YERLEŞKESİ	27804.83	55196.98	149925.02	87249.36	15223.42	21214.00	356613.60
2	YENİŞEHİR YERLEŞKESİ	676.50	2029.50	2104.68	9340.96	0.00	3940.60	16989.82
3	EYYUBİYE YERLEŞKEESİ	4513.80	9684.64	3714.03	5902.46	8253.35	1629.12	33697.40
4	ŞAİR NABİ YERLEŞKESİ	18238.74	0.00	2726.58	4093.55	8396.60	0.00	33455.47
7	SARAYÖNÜ YERLEŞKESİ	0.00	0.00	0.00	0.00	543.40	13980.00	14523.40
8	YERLEŞKE DIŞI LOJMANLAR	0.00	0.00	0.00	0.00	2983.00	0.00	2983.00
9	ESKİ URFA (KÜLTÜR) EVLERİ	0.00	0.00	2894.77	0.00	0.00	0.00	2894.77
10	BOZOVA MYO	16.63	155.86	87.21	289.67	0.00	0.00	549.37
11	HİLVAN MYO	244.10	603.10	207.00	1974.42	0.00	0.00	3028.62
12	SURUÇ MYO	60.00	502.50	80.00	1419.97	0.00	0.00	2062.47
13	SİVEREK MYO	278.10	915.80	489.00	3317.10	0.00	0.00	5000.00
14	VİRANŞEHİR MYO	232.00	770.00	450.48	540.00	2570.64	2079.70	6642.82
15	AKÇAKALE MYO	52.00	798.00	247.00	4635.00	0.00	2201.59	7933.59
16	BİRECİK MYO	250.00	1160.00	1993.60	493.89	0.00	0.00	3897.49
17	CEYLANPINAR MYO	232.00	770.00	450.48	540.00	2570.64	2079.70	6642.82
18	HALFETİ MYO	0.00	363.20	54.75	132.47	0.00	405.49	955.91
19	SİVEREK UYG. BİL. FAKÜLTESİ	200.00	502.00	60.00	1038.00	0.00	0.00	1800.00
TOPLAM		52798.70	73451.58	165484.60	120966.85	40541.05	47530.20	499670.55

Eğitim Alanı Derslik Sayısı

Eğitim Alanı (Adet)	Kapasitesi i 0-50	Kapasitesi i 51-75	Kapasitesi i 76-100	Kapasitesi i 101-150	Kapasitesi i 151-250	Kapasitesi i 251-Üzeri
Anfi	2	2	5	9	3	1
Sınıf	200	59	34	5	0	0
Bilgisayar Laboratuvarlar	40	19	0	0	0	0
Diğer Laboratuvarlar	113	1	6	0	0	0
İnteraktif (Uzaktan) Eğitim Odası	1	0	0	0	0	0
TOPLAM	356	81	45	14	3	1

Sosyal Alanlar**Yemekhane Kantin ve kafeteryalar**

Bölmeler	Sayısı (Adet)	Kapalı Alanı (m2)	Kapasitesi (Kişi)
Öğrenci Yemekhanesi	12	3.895,72	4.855,00
Personel Yemekhanesi	8	3.993,00	4.545,00
Kantin	11	1.102,00	710,00
Kafeterya	1	500,00	80,00
TOPLAM	32	9.490,72	10.190,00

Sosyal Tesis Sayısı

Sosyal Tesis Adı	Oda Sayısı	Yatak Kapasitesi
Osmanbey Kampüsü Sosyal Tesisler	36	62
TOPLAM	36	62

Öğrenci Yurtları

Öğrenci Yurdu	Toplam Yatak Kapasitesi (Kişi)	Mevcut Öğrenci Sayısı
Viranşehir Meslek Yüksekokulu Kız Öğrenci Yurdu	130	120
TOPLAM	130	120

Lojman Sayıları

Lojman Sayısı	Dolu Lojman Sayısı	Boş Lojman Sayısı
169	140	29

Spor Tesisleri

Yerleşke Adı	Spor Alanları (m ²)		
	Bölümler	Sayısı (Adet)	Alanı (m ²)
Yenişehir Kampüsü	Kapalı Spor Tesisleri	1	912,68
Eyyubiye Kampüsü	Açık Spor Tesisleri	2	10.080,00
Osmanbey Kampüsü	Kapalı Spor Tesisleri	1	3.621,15
	Açık Spor Tesisleri	1	15.770,00
	Kapalı Yarı Olimpik Yüzme Havuzu	1	2.829,00
TOPLAM		6	33.212,83

Öğrenci Kulüpleri/Toplulukları/Mezun Öğrenciler Derneği

1. Akademik Düşünce Eğitim Ve Medeniyet Kul.	33. Hayal Kulübü
2. Akademik Arapça Kulübü	34. İlim ve Akademi Kulübü
3. Anadolu Gençlik Öğrenci Kulübü	35. İnşaat Kulübü
4. Arkeoloji Kulübü	36. İş Hayatında Kadın Kulübü
5. Aydın Genç Topluluğu Kulübü	37. Kariyer Kulübü
6. Besyo Spor Ve Etkinlik Kulübü	38. Kızılay Gençlik Kulübü
7. Bilim Ve İnovasyon Kulübü	39. Kültür Edebiyat ve Akademik Gelişim Kulübü
8. Bilimsel Araştırma Kulübü	40. Kültür Ve Sanat Kulübü
9. Bilişim Topluluğu Öğrenci Kulübü	41. Mimarlık Kulübü
10. Bisiklet Kulübü	42. Mütefekkirler Birliği Kulübü
11. Biyoloji Kulübü	43. Müzik Ve Sanat Etkinlikleri Kulübü
12. Bizim Kulüp	44. Osmanlıca Kulübü
13. Çocuk Ve Genç Gelişim Kulübü	45. Ombudsmanlık Kulübü
14. Dağcılık Kulübü	46. Proje Geliştirme ve Yönetim Kulübü
15. Damla Kulübü	47. Sağlıkta Pozitif Düşünce Kulübü
16. Dil Ve Medeniyet Kulübü	48. Sosyoloji Kulübü
17. Ekonomi Kulübü	49. Sur-At Binicilik Kulübü
18. Erdemli Genç Kulübü	50. Sürdürülebilir Tarım Kulübü
19. Fen Kulübü	51. Tarih İnceleme Kulübü
20. Gap Coğrafya Kulübü	52. Tarih ve Medeniyet Kulübü
21. Gastronomi Kulübü	53. Teknoloji Ar-Ge ve Girişimcilik Kulübü (iEEE)
22. Geleneksel İslam Sanatları Kulübü	54. Tiyatro Kulübü
23. Genç İyilik Harran Kulübü	55. Turizm ve Kültür Kulübü
24. Genç Girişimcilik Kulübü	56. Türk Dünyası Araştırma Kulübü
25. Genç İnsan Hak Ve Hürriyetler	57. Veteriner Klinik Araştırmalar Kulübü
26. Genç Meclisi Kulübü	58. Yabancı Dil Kulübü
27. Genç Kadem Kulübü	59. Yeşilay Kulübü
28. Genç Tema Kulübü	
29. Genç Yeryüzü Doktorları Kulübü	

Ambar Alanları

Ambar Sayısı	Ambar Alanı (m²)
47	6012

Atölye Alanları

Atölye Sayısı	Atölye Alanı (m²)
20	13969

Arşiv Alanları

Arşiv Sayısı	Arşiv Alanı (m²)
41	1702

Hastane Alanları

Birim	Sayı (Adet)	Alan (m²)
Acil Servis	1	1400
Çocuk Acil	1	500
Yoğun Bakım	9 (Yatak Sayısı=164)	5.560
Ameliyathane	22 (Aktif=17)	5.800
Klinik	24	36.000
Laboratuvar	4	1.300
Eczane	1	315
Radyoloji Alanı	1	1.800
Sterilizasyon Alanı	1	300
Mutfak	1	800
Çamaşırhane	1	760
Teknik Servis	1	4.860
Poliklinikler	34	23.960
İdari Bölüm	1	1.500
Yemekhane	2	940
Toplantı Salonu (1) + Derslik (4)	5	500
Bloklar Arası Geçiş	6	31,605
* Diğer Alanlar	10	
Hastane Toplam Kapalı Alanı	296	117.900

Mevcut Taşıtların Listesi

Taşıtın Cinsi	Sayısı (Adet)
Ambulans	3
Forklift	2
İtfaiye	1
Kamyon	2
Kamyonet	3
Minibüs	10
Motor Bot	2
Motosiklet	12
Otobüs	6
Otomobil	13
Pick-up	2
Tekne	1
Traktör	12
TOPLAM	69

Bilgi ve Teknolojik Kaynaklar**2.1- Yazılımlar****a) İşletim Sistemi Uygulamaları**

Windows XP
Windows Vista
Windows 7
Windows NT
Windows 8
Windows 10
Windows Server 2012
Linux
Ubuntu
Free BSD
Red Hat

b) Ofis Uygulamaları

MS-Office 2003
MS-Office 2007
MS-Office 2010
Office-2013 (100 kullanıcı)

Windows 10 ve Office365 Microsoft ürünleri için 1 yıllık Microsoft Kampüs Lisans Anlaşması (Microsoft Open Value Eğitim Çözümleri Anlaşması) 1 Temmuz 2019'de yenilendi.

Anti-Virüs Yazılımları

Eset Endpoint Protection Antivirüs (3 yıllık Microsoft Kampüs Lisans Anlaşması ile)

c) Otomasyon Uygulamaları

Personel Otomasyon
Öğrenci Otomasyon
Kütüphane Otomasyon
HBYS (Hastane Bilgi Yönetim Sistemi)
EBYS (Elektronik Belge Yönetim Sistemi) –(mobil uygulaması da var.)

d) Güvenlik Yazılımları

Palo Alto Firewall
Fortigate (Araştırma Hastanesi)

e) Ağ Yönetim Yazılımı

HP Ağ Yönetim Yazılımı

f) Sanallaştırma Yazılımı

Vmware (Sanallaştırma)
VeamBackup (Yedekleme Yazılımı)
VeamOne (Yedekleme Ön İzleme ve Raporlama Sistemi)

g) Lisanslı Programlar

- CBKSoftEnvision7.0 Elektronik Belge Yönetim Sistemi
- Server bilgisayarlar üzerinde özgür yazılım olan Linux (Ubuntu) kullanılmaktadır.
- 3 yıllık sunucu sertifikası (*.harran.edu.tr)

- RF Anten Sistemi(TAG Okuyucu Set) –(Üniversitemiz Osmanbey Kampüsünde personel servis araçlarının giriş-çıkışlarının kontrolü için)
- Taşeron Personelleri Bordro Maaş Programı
- Laboratuvar Yazılım Programı(NetSupport School) – 75 kullanıcı
- 3B PageFlip Standart Programı – 1 kullanıcı
- Adobe Creative Cloud tüm uygulamalar programının 1 yıllık kiralaması – 1 kullanıcı
- Corel DRAW Graphics Suite 2019 Education Licence (Elektronik Teslimat) -1 kullanıcı

Ayrıca Üniversitemiz personelleri tarafından aşağıdaki yazılımlar hazırlanmıştır.

1-) Personel Devam Kontrol Sistemi (PDKS) Cihaz İzleme ve Personel İzleme Yazılımı:

2-) Konut Tahsis Otomasyonu:

Konut Tahsis Otomasyonu, Üniversitemiz İdari ve Mali İşler Daire Başkanlığı tarafından kullanılması amacıyla tasarımı ve yazılımı gerçekleştirilmiştir.

3-) Ek Ders Otomasyon Sistemi:

Her ayın sonunda manuel işlemler ile hazırlanıp bölümlerdeki tahakkuk personeli aracılığı ile kontrol edilip Strateji Daire Başkanlığına gönderilen Ek Ders Ücret Formu, yazılımı online olarak üniversitedeki akademisyenlerin hizmetine sunulmuştur.

4-) Merkezi Envanter Yönetim Sistemi (HEYSİS):

Harran Üniversitesindeki Taşınmazlarının takibi ve yönetimi konusunda geliştirilen bu sistem, online olarak üniversitedeki demirbaşlar hakkındaki duruma kolaylıkla ulaşma imkânı sağlamaktadır.

5-) HUBTAM LABSİS:

Harran Üniversitesindeki Bilim ve Teknoloji Uygulama ve Araştırma Merkezi (HÜBTAM) bünyesinde kullanılmak üzere tasarlanıp geliştirilmiş olan LABSİS programı, laboratuvara analiz için getirilen numunelerin kabulünü, analiz bilgileri ve sonuçlarını tutarak gerekli bilgiye ulaşılmasını sağlayan, analiz için müşterilerin ödemelerini takip eden ve laboratuvardaki işlemler hakkında rapor veren bir laboratuvar yazılımıdır.

6-) Talep Portalı :

Üniversitemizde birimler içinde ya da birimler arası arıza, talep vb. gibi isteklerin online olarak yapılarak, ilgili personele iletilmesini sağlayan ve bu sayede kurum içerisindeki telefon trafiğinin ve resmi yazışmaların azaltılmasını amaçlayan ayrıca bu taleplerin online olarak kolayca takip edilmesini sağlayan yazılımdır.

7-) Etkinlik Takvimi Uygulaması:

Üniversitemiz kurumsal hafızası niteliği taşıyan ve Tanıtım Ofisi tarafından kullanılmakta olan Etkinlik Takvimi Uygulaması (İçerik Yönetimi ve Web Sitesi): Üniversitemiz bünyesinde düzenlenecek olan kongre, sempozyum, çalıştay, program, panel, seminer, kurs, etkinlik, sergi, konser vb. tüm sosyal, kültürel ve sportif etkinliklerimize ait bilgilerin sunulduğu dinamik bir yapıya sahip kurumsal bir yazılımdır.

8-) Çalışma Grupları Uygulaması:

Üniversitemiz bünyesinde bilimsel araştırma ve geliştirme kapsamında personellerimizin (dış paydaşlar da dahil olmak üzere) bilgilerini, birikimlerini, araştırmalarını, tecrübe ve deneyimlerini, en iyi uygulamalarını veya bakış açılarını paylaşmak ve her grup içerisindeki her bireyin kendi sorumluluk alanındaki performanslarını nasıl geliştireceğine karar vermek için birbirleri ile ilişki kuran takım çalışmalarını kapsayan çalışma/araştırma gruplarının bilgilerinin tutulduğu uygulama yazılımıdır. Uygulama kapsamında içerik yönetim kısmı ile web sitesi kısımları ayrı olarak tasarlanıp kodlanmıştır.

9-) Laboratuvar Envanter Yönetim Sistemi (HRULABS):

Üniversitemiz bünyesindeki laboratuvarların olanak ve kabiliyetlerinin belirlenmesi, öğretim üyelerinin laboratuvar altyapısına kolay bir şekilde erişebilmeleri ve verilen endüstriyel hizmetlerin listelenmesi yoluyla sanayi-üniversite bağlantısını pekiştirecek bir site içerisinde arama kısımlarında uygun anahtar kelimeler kullanılarak ilgili laboratuvardan sorumlu öğretim üyeleri ile irtibata geçilebilecek, ayrıca uygulama sayesinde laboratuvarlar hakkında bilgi edinilebilecek ve burada kullanılan yazılım, test ve cihazlar hakkında detaylı veriler elde edilmesini sağlamak amacı ile geliştirilen bir yazılımdır.(İçerik Yönetimi ve Web Tasarımı Eş zamanlı Çalışmaktadır.)

10-) Harran Üniversitesi Telefon Rehberi (HRUREHBER):

Üniversitemiz Personel Bilgi Sisteminde kayıtlı tüm personellerimize ait iletişim bilgilerinin kolay bir şekilde ulaşılmasını sağlayan uygulamadır.

Cumhurbaşkanlığı Strateji ve Bütçe Başkanlığı Merkezli e-bütçe sistemi üzerinden ödenek ekleme, tenkis ve aktarma işlemleri ve Program Bütçe Uygulamaları İçin Bütçe Yönetim Enformasyon Sistemi kullanılmaktadır

Kamu Harcama ve Muhasebe Bilişim Sistemi (KBS) üzerinden: Maaş işlemleri

Mali Yönetim Sistemi üzerinden (MYS): Ödeme İşlemleri

Taşınır Kayıt ve Yönetim Sistemi üzerinden (TKYS): Taşınır Kayıt ve ambar giriş çıkış işlemleri için Üniversitemiz personelleri tarafından kullanılan sistemlerdir.

2.2- Bilgisayarlar

Cinsi	İdari Amaçlı (Adet)	Eğitim Amaçlı (Öğrencilerin Kullanımına açık Bilgisayar sayısı) (Adet)	Araştırma Amaçlı (Adet)	Toplam
Masa Üstü Bilgisayar	2.011	1.046	461	3.518
Taşınabilir Bilgisayar	283	85	221	589
Server	0	0	0	0
TOPLAM	2.294	1.131	682	4.107

DONANIM ADI																													TOPLAM																			
Bilgisayar	73	66	17	29	18	57	57	46	71	17	4	672	11	158	343	22	174	107	581	33	12	172	103	283	36	9	11	14	44	36	77	36	16	5	72	83	74	49	173	144	72	13	10	7	4107			
Yazıcı	106	38	9	19	13	28	30	7	17	15	5	258	11	64	138	12	53	8	76	27	0	27	20	47	13	8	6	8	13	15	16	11	10	0	16	35	12	13	39	56	14	8	5	8	1334			
Scanner	9	13	2	13	7	2	7	1	5	0	0	28	1	10	18	1	6	3	15	2	0	6	1	3	1	1	1	1	3	1	1	1	1	1	1	2	3	2	1	0	1	1	2	2	2	2	181	
Fotokopi	7	3	1	6	1	3	3	1	1	2	1	8	1	3	11	1	3	4	8	2	1	3	1	4	1	1	1	1	1	1	1	3	1	1	1	1	2	2	2	3	4	1	1	2	1	110		
Faks Cih.	6	5	1	1	1	0	3	1	1	1	0	2	0	1	1	0	1	1	2	1	0	0	1	2	1	1	1	1	1	0	1	1	1	1	1	0	1	0	1	1	1	1	1	1	1	47		
Telefon	1	67	18	17	14	25	47	11	10	18	4	383	3	61	170	9	81	33	135	23	0	6	44	125	30	8	3	10	4	17	10	6	5	0	9	40	15	9	10	34	5	10	5	5	1540			
Projeksiyon	17	1	1	1	0	1	0	0	6	0	0	24	2	20	46	1	37	0	46	13	3	13	17	35	9	4	1	3	9	7	21	4	6	1	8	22	12	15	21	32	4	0	2	0	465			
Slayt Cih.	2	0	0	0	0	0	0	0	0	0	0	0	0	0	0	0	2	1	0	0	0	0	0	4	0	0	0	0	0	0	0	0	0	0	0	0	0	0	0	0	0	0	0	0	0	9		
Tepegöz	0	0	0	0	0	0	0	0	0	0	0	0	0	1	0	0	0	1	3	0	3	0	0	0	0	0	1	0	0	0	1	0	0	0	0	0	0	0	0	0	0	0	0	2	0	0	0	12
Müzik Seti	3	1	0	0	0	0	0	0	0	0	0	0	0	0	1	0	0	0	0	0	0	0	0	0	1	0	0	0	0	0	0	0	0	0	0	0	0	0	0	0	0	0	0	0	0	6		
Televizyon	22	13	1	1	1	0	6	0	0	0	0	314	0	1	3	0	3	4	12	3	1	2	0	0	2	0	0	1	0	3	1	0	1	0	2	8	0	0	32	1	2	0	0	0	0	440		
Kamera	7	284	0	0	1	10	1	0	2	0	0	6	0	1	3	2	0	59	31	0	12	0	0	4	2	1	0	0	0	0	0	0	0	0	24	0	0	4	7	24	0	0	0	4	489			
Fotoğraf Mak.	9	3	0	0	0	0	0	0	485	0	0	0	0	3	4	6	0	1	12	0	0	3	2	5	0	0	0	0	0	0	0	1	0	0	0	0	0	0	0	1	0	0	0	0	0	0	535	
Mikroskop	5	0	0	0	0	0	0	0	1	0	0	22	0	5	70	0	0	0	8	0	0	84	52	28	0	0	0	0	0	0	0	3	0	0	0	20	2	0	0	0	0	0	0	0	300			
Baskı Mak.	0	0	0	1	0	0	0	0	0	0	0	0	0	1	2	0	1	1	1	0	0	0	2	0	0	0	0	0	0	0	0	0	0	0	0	0	0	0	1	1	0	0	0	0	11			
Bar kod Okuyucu	0	0	0	0	0	0	0	8	0	0	0	120	0	1	1	0	2	1	0	0	0	1	0	0	0	0	0	0	0	0	0	0	0	0	0	0	0	0	0	0	0	0	0	0	0	134		
Video Oynatıcı	1	0	0	0	0	0	0	0	0	0	0	0	0	0	0	0	0	0	0	0	0	0	0	0	0	0	0	0	0	0	0	0	0	0	0	0	0	1	0	0	0	0	0	0	2			
Giye Kaynağı	11	6	0	2	1	0	2	0	22	0	0	14	0	1	11	0	0	85	0	0	1	0	5	0	1	0	0	0	1	0	0	1	0	1	0	2	11	14	3	0	0	0	0	0	195			
Toplam	279	500	50	90	57	126	156	75	621	53	14	1851	29	331	822	54	361	225	1016	104	32	318	241	547	96	34	25	41	72	82	131	64	42	8	136	213	122	104	303	301	101	35	27	28	9917			

***Kütüphane Kaynakları**

Toplam Kitap Sayısı (Otomasyon Sisteminde kayıtlı)	46.652
Toplam Süreli Yayın Sayısı	1.015
Toplam Tez Sayısı	2.479
Elektronik Veri Tabanlardaki Tam Metinli Elektronik Dergi Sayısı	31.728
Elektronik Veri Tabandaki Elektronik Kitap Sayısı	209.511
ULAKBİM ve HRÜ Tarafından Abone Olunan Veri tabanı Sayısı	42

***Ödünç Verilen Kitap Sayısı**

Akademik Personel	862
İdari Personel	439
Öğrenci	18.386
Üniversite Dışında Gelenler	44
TOPLAM	19.731

***Üye Okuyucu Sayısı**

Akademik Personel	348
İdari Personel	202
Öğrenci	15.300
Üniversite Dışında Gelenler	
TOPLAM	15.850

Merkez Kütüphanemizin 2019 Yılı İçin Abone Olduğu Veri Tabanları

1.	Almanhal İslam Çalışmaları
2.	American Chemical Society (Acs)
3.	American Society Of Cıvıl Engineers (Asce)
4.	Astm Standards&Engineering Dıjital Lıbrary
5.	Cambridge Journals
6.	Clinical Key
7.	Edünya PLUS
8.	Ebrary
9.	Ebscohost Dıscovery Service(Eds)
10.	Hiperkitap
11.	Hukuktürk
12.	İktisat İşletme Finans Dergisi(İif)
13.	Institute Of Physics Publishing (Iop)
14.	İdeal Online Süreli Yayınlar
15.	İdeal Online Tıp Kitapları Veritabanı
16.	Mathscinet
17.	Oxford Journals
18.	Sage Journals Online
19.	Sosyal Bilimler Atıf Dizini(Sobiad)
20.	Springer Medıcine E-Book
21.	Türkiye Atıf Dizini
22.	Uptodate

ULAKBİM & EKUAL Kapsamında Abone Olunan Veri Tabanları

1.	Academic Journals All
2.	Bmj Online Journals
3.	Cab Abstracts
4.	Ebscohost (Asc: Academic Search Complete)
5.	Emerald Ejournals Premier Koleksiyonu
6.	Ieee
7.	Ithenticate
8.	Jstor
9.	Mendeley
10.	Nature Journals All
11.	Ovid-Lww
12.	Palgrave Macmillan Journals
13.	Proquest Dissertations And Thesis
14.	Science Direct
15.	Springerlink
16.	Scopus
17.	Taylor& Francis (T&F)
18.	Turnitin
19.	Web Of Science
20.	Wiley Online Library

4. İnsan Kaynakları

Her geçen gün büyüyerek gelişen Üniversitemizde insan kaynakları yönetimi de kurumumuzun başarısını etkileyen önemli faktörlerden biridir. Özellikle son yıllarda uluslararası rekabet ve teknoloji alanında meydana gelen yenilikler nitelikli personel gerekliliğini daha fazla hissettirmektedir. Üniversitemiz stratejik amaçlarına ulaşabilmek için insan kaynaklarını en doğru ve en verimli şekilde organize etmeyi amaçlamaktadır. Bunun için çalışanlarımızın bilgi, beceri ve yeteneklerine uygun alanlarda istihdam edilip bu alanlarda yükselmelerine olanak sağlanmaktadır.

Üniversitemiz çalışanlarının hareket alanını kısıtlamayan, insan kaynaklarında sürekli gelişime ve değişime açık bir yönetim anlayışı benimsemiştir. Belli dönemlerde çalışanlara ve müşterilere (öğrencilerimize) yönelik yapılan memnuniyet anketleri ile daha uygun ve daha verimli çalışma ortamları yaratılmaya çalışılmaktadır.

Çalışanlarımızın bilgi ve beceri düzeylerini artırmak için eğitimler ve seminerler verilmektedir. Ayrıca çalışanlar için uygun çalışma ortamı, görevde yükselme imkanı, yöneticilerle iletişim ve ücret gibi konularda gerekli çalışmalar hassasiyetle sürdürülmektedir. Çalışanlarımıza Kurum kimliğini ve kültürünü aşlamak Üniversitemizin önde gelen hedeflerindedir.

Sonuç olarak, Üniversitemizin amaçlarını gerçekleştirebilmesi için mevcut insan kaynaklarını etkin ve verimli şekilde kullanması gerekmektedir. Bu da; insan kaynaklarının planlaması, geliştirilmesi, motivasyonu, performans değerlendirmesi ve ölçümüne yönelik olarak yapılacak daha ileri analiz ve çalışmalarla mümkün olabilecektir.

*Akademik Personel

Unvan	Kadroların Doluluk Oranına Göre		
	Dolu	Boş	Toplam
Profesör	131	34	165
Doçent	108	58	166
Doktor Öğretim Üyesi	307	111	418
Öğretim Görevlisi	266	66	332
Araştırma Görevlisi	360	42	402
TOPLAM	1172	311	1483

İdari Personel

Hizmet Sınıfı	Dolu	Boş	Toplam
Genel İdari Hizmetler Sınıfı	363	370	733
Sağlık Hizmetleri Sınıfı	191	188	379
Teknik Hizmetler Sınıfı	114	31	145
Avukatlık Hizmetleri Sınıfı	1	3	4
Yardımcı Hizmetler Sınıfı	114	56	170
Eğitim Öğretim Sınıfı	1	3	4
Din Hizmetleri Sınıfı	0	1	1
TOPLAM	784	652	1436

İşçi ve Sözleşmeli Personel

	Dolu	Boş	Toplam
Sürekli İşçiler	722	51	773
Sözleşmeli Personel (4/B Sözleşmeli)	254	137	391
Geçici Personel	15	0	15
TOPLAM	991	188	1179

B- PERFORMANS BİLGİLERİ**A) Temel Politikalar ve Öncelikler**

- ❑ Yök Başkanlığı Tarafından Hazırlanan “Türkiyenin Yükseköğretim Stratejisi”
- ❑ Kalkınma Planları ve Yıllı Programı
- ❑ Orta Vadeli Program
- ❑ Orta Vadeli Mali Plan
- ❑ Bilgi Toplumu Stratejisi ve Eki Eylem Planıdır.

Maliye Bakanlığınca hazırlanan ve Yüksek Planlama Kurulunca onaylanan ve Orta Vadeli Mali Planda, kamu yatırım programı çerçevesinde eğitim, sağlık, teknolojik araştırma, e-Devlet yatırımlarına öncelik verileceği, rekabet gücü yüksek bir ekonomi ve sürdürülebilir bir kalkınma için eğitimin kalitesinin yükseltileceği, eğitim ile istihdam arasındaki ilişkinin güçlendirileceği ve istihdam edilebilirliğin artırılacağı, düşünme, algılama ve problem çözme yeteneği gelişmiş, yeni fikirlere açık, özgüven ve sorumluluk duygusuna sahip, Atatürk ilkelerine bağlı, demokratik değerleri benimsemiş, milli kültürü özümsemiş, farklı kültürleri yorumlayabilen bilgi toplumu insanını yetiştirmeyi amaçlayan eğitim politikasının temel alındığı, bu yönde başlatılmış olan yeniden düzenleme çalışmalarının her kademede hızlandırılarak sürdürüleceği, eğitimin niteliğinin artırılacağı ve eğitim hizmetlerine erişimin yaygınlaştırılacağı ifade edilmektedir.

Bu çerçevede;

1. İnsan kaynaklarının geliştirilmesi ve istihdam edilebilirliğin artırılması;

- Mesleki eğitimde piyasanın ihtiyaç duyduğu nitelikteki insan gücünü yetiştirmek için modüler ve esnek bir sisteme geçiş çalışmaları hızlandırılacak ve farklı kademelerde verilen mesleki eğitim arasında program bütünlüğü sağlanacaktır.
- Hayat boyu eğitim stratejisi hazırlanacaktır.
- İş dünyasının talep ettiği nitelikteki işgücünün yetiştirilmesi amacıyla eğitim ile işgücü arasındaki işbirliğini güçlendirecek mekanizmalar oluşturulacaktır.
- Özellikle eğitilmiş genç işsizlerin istihdamını sağlamak üzere, uzaktan ve yaygın eğitim imkanları kullanılarak, bilgi ve iletişim teknolojileri alanında ihtiyaç duyulan insan gücünün yetiştirilmesi desteklenecektir. Ayrıca, gençlerin işgücü piyasasında deneyim kazanmalarını sağlayıcı programlar geliştirilecektir.
- Bilgi toplumuna dönüşüm süreci ile bölgesel, ulusal ve uluslar arası gelişme ve ihtiyaçlara göre yükseköğretim kurumlarının birim ve programları güncellenecektir.

2. Eğitim;

- Eğitimde bilgi teknolojilerinin kullanımı yaygınlaştırılacak ve etkin hale getirilecektir.
- Eğitimin her kademesinde fiziki mekan, donanım ve öğretmen ihtiyacı yerleşim yerleri arasındaki farklılıkları azaltacak şekilde giderilecek ve bu konuda yerel idarelerin inisiyatif almaları desteklenecektir.
- Yükseköğretim kurumları, idari ve mali özerklikleri sağlanarak ihtisaslaşmayı esas alan rekabetçi bir yapıya kavuşturulacaktır.
- Yükseköğretim kurumlarının hizmet üreterek kaynak oluşturma faaliyetleri desteklenecek, öğrencilerin eğitimin finansmanına daha fazla katılımı sağlanacaktır.

3. Bilim ve Teknoloji;

- Özel kesim ile üniversiteler ve araştırma kurumları arasındaki işbirliğini geliştirmeye yönelik destekler artırılacak ve etkinleştirilecektir. Üniversite ve araştırma kurumlarında Ar-Ge çalışmalarının artırılması ve piyasa talebi doğrultusunda yönlendirilmesi sağlanacaktır.
- Araştırmacı insan gücü kaynağı nitelik ve nicelik yönünden geliştirilecek ve özel sektörde araştırmacı istihdamı teşvik edilecektir.

Yukarıda sayılan politika belgelerine esas paralel olarak 2019-2023 dönemini kapsayan Üniversitemiz Stratejik Planı hazırlanmıştır.

B) Amaç ve Hedefler**Misyon ve Vizyon****Misyon**

Üniversitemizin misyonu, evrensel ölçekte bilgi ve teknoloji üretimi yolu ile bilimsel gelişime katkı sağlayan, sorgulayan, araştıran ve sürekli gelişmeyi hedef edinen, üretken bireyleri topluma kazandırmak, toplumsal gelişimin sürdürülebilirliğinde etkin ve belirleyici rol oynamaktır.

Vizyon

Harran Üniversitesi, bilimsel araştırmalar ve eğitim öğretim hizmetleriyle toplumla güçlü ilişkiler kuran, yükseköğretimde lider bir pozisyonda olmaya yönelik adımlar atan ve evrensel değerleri özümseyen bir dünya üniversitesi olacaktır.



ALT PROGRAM HEDEFLERİ VE STRATEJİK PLAN İLİŞKİSİ**Kurum: HARRAN ÜNİVERSİTESİ****Yıl: 2020**

PROGRAM ADI	ALT PROGRAM ADI	ALT PROGRAM HEDEFLERİ	İLİŞKİLİ OLDUĞU STRATEJİK AMAÇ
HAYAT BOYU ÖĞRENME	YÜKSEKÖĞRETİM KURUMLARI SÜREKLİ EĞİTİM FAALİYETLERİ	Toplumun tüm kesimlerine ihtiyaç duyduğu alanlarda eğitimler verilmesi, kamu kurum ve kuruluşları, özel sektör ve uluslararası kuruluşlarla iş birliğinin gelişmesine katkıda bulunulması	Eğitim Öğretim Kalitesini Geliştirmek ve Sürekliliğini Sağlamak
TEDAVİ EDİCİ SAĞLIK	TEDAVİ EDİCİ SAĞLIK	Tedavi edici sağlık hizmetinin erişilebilir ve etkili olarak sunulmasının sağlanması	Yerel ve Bölgesel Dinamiklerin İşbirliğiyle Kalkınmaya Öncülük Etmek
ARAŞTIRMA, GELİŞTİRME VE YENİLİK	YÜKSEKÖĞRETİMDE BİLİMSEL ARAŞTIRMA VE GELİŞTİRME	Yükseköğretim kurumlarında inovasyon amaçlı bilimsel çalışmaların arttırılması	Araştırma ve Geliştirme Kapasitesinin Geliştirilmesi
YÜKSEKÖĞRETİM HİZMETLERİ	ÖN LİSANS EĞİTİMİ, LİSANS EĞİTİMİ VE LİSANSÜSTÜ EĞİTİM	Mesleki yeterlilik sahibi ve gelişime açık mezunlar yetiştirilmesi	Eğitim Öğretim Kalitesini Geliştirmek ve Sürekliliğini Sağlamak
	ÖĞRETİM ELEMANLARININ MESLEKİ GELİŞİMİ	Alanında yetkin, araştırmacı, bilgi üreten ve aktaran akademisyenler yetiştirilmesi	Araştırma ve Geliştirme Kapasitesinin Geliştirilmesi
	YÜKSEKÖĞRETİMDE ÖĞRENCİ YAŞAMI	Yükseköğretim öğrencilerine sunulan beslenme ve barınma hizmetlerinin kalitesinin artırılması; öğrencilerin kişisel ve sosyal gelişimi desteklenerek yaşam kalitesinin yükseltilmesi	Eğitim Öğretim Kalitesini Geliştirmek ve Sürekliliğini Sağlamak

C) PERFORMANS HEDEF VE GÖSTERGELERİ İLE FAALİYETLER

2019–2023 yıllarını kapsayan Stratejik Planımızda belirlenen stratejik amaç ve hedeflerimizden 2020 yılında öncelikli olanlar doğrultusunda performans hedefleri belirlenmiş ve bu hedeflere ulaşmak için yapılacak faaliyetler ile sorumlu birimler tespit edilmiştir.

Bunlara ilişkin tablolar aşağıda çıkarılmıştır.

HARRAN ÜNİVERSİTESİ PERFORMANS BİLGİSİ

Program Adı:	ARAŞTIRMA, GELİŞTİRME VE YENİLİK
Programın Amacı:	Türkiye'nin Bilimsel ve Teknolojik Ekosistemine Katkı Sağlanması
Programın Kapsamı:	Ar-Ge ve Yenilik Faaliyetleri ile Türkiye'nin Bilimsel ve Teknolojik Ekosistemi ve Sosyoekonomik Gelişimine Katkı Sağlama

Anahtar Göstergeler

- 1- Ar-ge harcamasının GSYH'ye oranı
- 2- Küresel inovasyon endeksi
- 3- Tam zamanlı eşdeğer araştırmacı sayısı
- 4- Türkiye kaynaklı bilimsel yayın sayısı

Alt Program Adı:	YÜKSEKÖĞRETİMDE BİLİMSEL ARAŞTIRMA VE GELİŞTİRME
Alt Programın Kapsamı:	Bilimsel ve teknolojik gelişime katkı sağlayan ileri düzeyde araştırmalar yapılarak, AR- GE bilinci artırılacaktır Uluslararası alanlarda yapılan yayınların nitelik ve niceliği arttırılacaktır. Lisansüstü araştırmaları nitelik ve nicelik olarak iyileştirilecektir Teknoloji Geliştirme Bölgesinin kapasitesi arttırılacaktır Kalkınmanın öncelikli olduğu alanlarda eğitim, araştırma, danışmanlık ve teknik hizmetler içerikli ortak projeler geliştirilecektir

Alt Program Hedefi:	Yükseköğretim kurumlarında inovasyon amaçlı bilimsel çalışmaların arttırılması
Performans Göstergeleri	

Performans Göstergesi	Ölçü Birimi	2018	2019 Planlanana	2019 YS Gerç. Tahmini	2020 Hedef	2021 Tahmin	2022 Tahmin
1- Ar-ge'ye harcanan bütçenin toplam bütçeye oranı	Oran	0,03	0,03	0,03	0,04	0,04	0,05

Göstergeye İlişkin Açıklama: Ar-ge için yeteri kadar kaynak ayrılmakta olup, bu kaynakların etkin ve verimli kullanılması için gerekli çalışmalar yapılacaktır.

Hesaplama Yöntemi: BAP Bütçesi/Üniversite Bütçesi

Verinin Kaynağı: Strateji Geliştirme Daire Başkanlığı-BAP

Performans Göstergesi	Ölçü Birimi	2018	2019 Planlanana	2019 YS Gerç. Tahmini	2020 Hedef	2021 Tahmin	2022 Tahmin
2- Ar-ge sonucu ortaya çıkan ürünlere ilişkin alınan patent sayısı	Sayı	0	20	20	30	45	45

Göstergeye İlişkin Açıklama: Ar-ge için ayrılan kaynaklardan çıktı elde edilmesi önemli olduğundan buradaki göstergede artış hedeflenmektedir.

Hesaplama Yöntemi: Başvurularla ilgili belgeler

Verinin Kaynağı: BAP

Performans Göstergesi	Ölçü Birimi	2018	2019 Planlanan	2019 YS Gerç. Tahmini	2020 Hedef	2021 Tahmin	2022 Tahmin
3- Ar-ge sonucu ticarileştirilen ürün sayısı	Sayı	0	0	1	2	3	3

Göstergeye İlişkin Açıklama: Üniversite öz gelirlerinin artırılması için elde edilen ürünlerin ticarileşmesi önem arz etmektedir.

Hesaplama Yöntemi: Ticarileşen ürün sayısı

Verinin Kaynağı: BAP

Performans Göstergesi	Ölçü Birimi	2018	2019 Planlanan	2019 YS Gerç. Tahmini	2020 Hedef	2021 Tahmin	2022 Tahmin
4- Araştırma merkezleri gelir miktarı	TL	207.807.362,05	289.212.602	260.291.341,8	299.335.043,07	329.268.547,38	362.195.402,11

Göstergeye İlişkin Açıklama: Hazineden karşılanan ödeneklerin yetersiz olması nedeniyle Araştırma Merkezlerinin gelirinin artırılması hedeflenmektedir.

Hesaplama Yöntemi: Araştırma Merkezlerinin Yıllık Gelir Gerçekleşmesi

Verinin Kaynağı: BAP

Performans Göstergesi	Ölçü Birimi	2018	2019 Planlanan	2019 YS Gerç. Tahmini	2020 Hedef	2021 Tahmin	2022 Tahmin
5- Araştırma merkezlerinin sanayi ile yaptığı proje sayısı	Sayı	0	1	1	1	1	1

Göstergeye İlişkin Açıklama: Üniversite Sanayi işbirliğinin geliştirilmesi için Şanlıurfa da sanayinin gelişmesine ihtiyaç bulunmaktadır.

Hesaplama Yöntemi: Araştırma Merkezlerinin Sanayi ile Yaptığı Proje Sayısı

Verinin Kaynağı: KUSİ Koordinatörlüğü

Performans Göstergesi	Ölçü Birimi	2018	2019 Planlanan	2019 YS Gerç. Tahmini	2020 Hedef	2021 Tahmin	2022 Tahmin
6- BAP kapsamında desteklenen araştırma projeleri sayısı	Sayı	224	380	300	350	350	400

Göstergeye İlişkin Açıklama:

Hesaplama Yöntemi: Desteklenen Bilimsel Proje Sayısı

Verinin Kaynağı: Bilimsel araştırma Koordinatörlüğü

Performans Göstergesi	Ölçü Birimi	2018	2019 Planlanan	2019 YS Gerç. Tahmini	2020 Hedef	2021 Tahmin	2022 Tahmin
7- Öğretim elemanı başına düşen ar-ge proje sayısı	Sayı	0,33	0,15	0,15	0,4	0,45	0,45

Göstergeye İlişkin Açıklama: Öğretim elemanlarının proje sayısının artırılması için Proje Ofisi tarafından farkındalık yaratılması ve teşvik mekanizmalarının geliştirilmesi gerekmektedir.

Hesaplama Yöntemi: Öğretim elemanı/ Proje Sayısı
Verinin Kaynağı: BAP

Performans Göstergesi	Ölçü Birimi	2018	2019 Planlanan	2019 YS Gerç. Tahmini	2020 Hedef	2021 Tahmin	2022 Tahmin
8- Patent, faydalı model ve endüstriyel tasarım başvuru sayısı	Sayı	0	0	0	0	0	0

Göstergeye İlişkin Açıklama:

Hesaplama Yöntemi:
Verinin Kaynağı:

Performans Göstergesi	Ölçü Birimi	2018	2019 Planlanan	2019 YS Gerç. Tahmini	2020 Hedef	2021 Tahmin	2022 Tahmin
9- Ulusal ve uluslararası kuruluşlar tarafından desteklenen ar-ge projesi sayısı	Sayı	20	25	25	30	35	35

Göstergeye İlişkin Açıklama: Kurum içi finansman kaynaklarının yetersiz olması nedeniyle ulusal ve uluslararası kuruluşlardan ar-ge desteği sağlanması gerekmektedir.

Hesaplama Yöntemi: Dış Kaynaklı Proje Sayısı
Verinin Kaynağı: BAP

Performans Göstergesi	Ölçü Birimi	2018	2019 Planlanan	2019 YS Gerç. Tahmini	2020 Hedef	2021 Tahmin	2022 Tahmin
10- Uluslararası endekslerde yer alan bilimsel yayın sayısı	Sayı	0	0	0	0	0	0

Göstergeye İlişkin Açıklama:

Hesaplama Yöntemi:
Verinin Kaynağı:

Alt Program Kapsamında Yürütülecek Faaliyet Maliyetleri

Faaliyetler	2019 Bütçe	2019 Harcama	2020 Bütçe	2021 Tahmin	2022 Tahmin
Yükseköğretim Kurumlarının Bilimsel Araştırma Projeleri	8.667.000	6.315.032	9.354.000	10.222.000	11.128.000
Bütçe İçi	2.167.000	4.284.032	2.354.000	2.522.000	2.658.000

Bütçe Dışı	6.500.000	2.031.000	7.000.000	7.700.000	8.470.000
TOPLAM	8.667.000	6.315.032	9.354.000	10.222.000	11.128.000
Bütçe İçi	2.167.000	4.284.032	2.354.000	2.522.000	2.658.000
Bütçe Dışı	6.500.000	2.031.000	7.000.000	7.700.000	8.470.000

Faaliyetlere İlişkin Açıklamalar:

Yükseköğretim Kurumları
Temel Araştırma Hizmetleri

Yükseköğretim Kurumlarının Bilimsel Araştırma Projeleri 2547 sayılı Yükseköğretim Kanununun 4 üncü maddesinin birinci fıkrasının (c) bendi, 58 inci maddesinin (b) fıkrası ile Ek 28 inci maddesi uyarınca yayımlanan Yükseköğretim Kurumları Bilimsel Araştırma Projeleri Hakkında Yönetmelik kapsamında Üniversitemizde kurulan Bilimsel Araştırma Koordinatörlüğü aracılığıyla süreçler yürütülmekte olup hedeflere ulaşmada önemli katkısı bulunmaktadır.

Alt Program Adı: ARAŞTIRMA ALTYAPILARI
Alt Programın Kapsamı:

Alt Program Hedefi: Ülkemizin bilgi birikiminin artırılmasına ve teknolojik gelişimine katkıda bulunmak üzere yükseköğretim kurumlarında araştırma altyapılarının kurulması ve kapasitelerinin güçlendirilmesi

Performans Göstergeleri

Performans Göstergesi	Ölçü Birimi	2018	2019 Planlanan	2019 YS Gerç. Tahmini	2020 Hedef	2021 Tahmin	2022 Tahmin
1- Araştırma altyapısı projesi tamamlanma oranı	Oran	0	0	0	0	0	0

Göstergeye İlişkin Açıklama:
Hesaplama Yöntemi:
Verinin Kaynağı:

Alt Program Kapsamında Yürütülecek Faaliyet Maliyetleri

Faaliyetler	2019 Bütçe	2019 Harcama	2020 Bütçe	2021 Tahmin	2022 Tahmin
TOPLAM	0	0	0	0	0
Bütçe İçi	0	0	0	0	0
Bütçe Dışı	0	0	0	0	0

Faaliyetlere İlişkin Açıklamalar:

Yükseköğretim Kurumları
Araştırma Altyapısı
Kurulması ve Geliştirilmesi

HARRAN ÜNİVERSİTESİ PERFORMANS BİLGİSİ**Program Adı:** HAYAT BOYU ÖĞRENME**Programın Amacı:** Hayat Boyu Öğrenme Programlarına Yönelik Nitelik ve Erişimin Artırılması**Programın Kapsamı:** Hayat boyu öğrenme: bireysel, toplumsal ve istihdam ile ilgili bir yaklaşımla bireyin bilgi, beceri ve yetkinliklerini geliştirmek amacıyla örgün eğitimin dışında hayatı boyunca katıldığı her türlü öğrenme etkinlikleri olarak kabul edilmekte olup bu kapsamda halk eğitimi merkezleri tarafından okuma-yazma, genel ve mesleki-teknik yaygın eğitim kursları düzenlenmekte; Örgün eğitim çağı dışında olan vatandaşlarımızın eğitim seviyelerini yükseltmek amacıyla açık ortaokul ve açık lise eğitim öğretim faaliyetleri sunulmakta; Ayrıca ülkemizde geçici koruma altında bulunan bireylerin eğitim sistemimize entegrasyonlarını sağlamak amacıyla öncelikle Türkçe olmak üzere eğitim öğretim faaliyetleri sürdürülmektedir.**Anahtar Göstergeler**

1- Hayat boyu öğrenmeye katılım oranı

Alt Program Adı:

YÜKSEKÖĞRETİM KURUMLARI SÜREKLİ EĞİTİM FAALİYETLERİ

Alt Programın

Sürekli Eğitim Araştırma ve Uygulama Merkezi Müdürlüğü aracılığıyla ilimizin ihtiyaç duyduğu alanlarda eğitim ve sertifika programları düzenlemek ve projeler geliştirmek.

Kapsamı:**Alt Program Hedefi:**

Toplumun tüm kesimlerine ihtiyaç duyduğu alanlarda eğitimler verilmesi, kamu kurum ve kuruluşları, özel sektör ve uluslararası kuruluşlarla işbirliğinin gelişmesine katkıda bulunulması

Performans Göstergeleri

Performans Göstergesi	Ölçü Birimi	2018	2019 Planlanan	2019 YS Gerç. Tahmini	2020 Hedef	2021 Tahmin	2022 Tahmin
1- Dezavantajlı gruplara yönelik sosyal entegrasyon ve kapsayıcılığa ilişkin yapılan faaliyet sayısı	Sayı	1	2	2	2	3	3

Göstergeye İlişkin Açıklama: Toplumda yetersiz yaşam koşulları içinde yaşayan Dezavantajlı gruplara yönelik faaliyetlerle yaşam koşullarının iyileştirilmesi hedeflenmektedir.**Hesaplama Yöntemi:** Faaliyet Sayısı**Verinin Kaynağı:** Engelli Öğrenci Birim koordinatörlüğü

Performans Göstergesi	Ölçü Birimi	2018	2019 Planlanan	2019 YS Gerç. Tahmini	2020 Hedef	2021 Tahmin	2022 Tahmin
2- Eğitim programlarına başvuran kişi sayısı	Sayı	125	150	150	180	185	185

Göstergeye İlişkin Açıklama: Sürekli Eğitim Merkezi Uygulama ve Araştırma Merkezi aracılığıyla ihtiyaç duyulan alanlarda eğitim faaliyetleri düzenlenmektedir.**Hesaplama Yöntemi:** Sürekli Eğitim Merkezinde eğitim gören kişi sayısı**Verinin Kaynağı:** HARUSEM

Performans Göstergesi	Ölçü Birimi	2018	2019 Planlanan	2019 YS Gerç. Tahmini	2020 Hedef	2021 Tahmin	2022 Tahmin
3- Mezunlara yönelik gerçekleştirilen faaliyet sayısı	Sayı	2	2	5	7	7	8

Göstergeye İlişkin Açıklama: Harran Üniversitesi mezunları arasındaki ilişkileri daha etkin kılmak, Üniversite bünyesindeki etkinlik ve projeleri mezunlarımıza ulaştırmak ve geri dönüşüm mekanizmaları geliştirmek amacı ile faaliyetler gerçekleştirilmektedir.

Hesaplama Yöntemi: Faaliyet Sayısı
Verinin Kaynağı: Genel Sekreterlik

Performans Göstergesi	Ölçü Birimi	2018	2019 Planlanan	2019 YS Gerç. Tahmini	2020 Hedef	2021 Tahmin	2022 Tahmin
4- Sürekli Eğitim Merkezi (SEM) ve Dil Merkezi (DİLMER) tarafından mesleki eğitime yönelik verilen sertifika sayısı	Sayı	50	50	60	70	80	85

Göstergeye İlişkin Açıklama: HARUSEM ve TÖMER tarafından toplumun ihtiyaç duyduğu alanlarda eğitimler düzenlenmekte ve sertifikalar verilmektedir.

Hesaplama Yöntemi: Verilen Sertifika Sayısı
Verinin Kaynağı: HARUSEM ve TÖMER

Performans Göstergesi	Ölçü Birimi	2018	2019 Planlanan	2019 YS Gerç. Tahmini	2020 Hedef	2021 Tahmin	2022 Tahmin
5- Tamamlanan sosyal sorumluluk projeleri sayısı	Sayı	3	5	5	6	7	7

Göstergeye İlişkin Açıklama: Üniversitemizin misyonu gereği sosyal sorumluluk projeleri kapsamında faaliyet göstermektedir.

Hesaplama Yöntemi: Sosyal Sorumluluk Proje Sayısı
Verinin Kaynağı: Genel Sekreterlik

Performans Göstergesi	Ölçü Birimi	2018	2019 Planlanan	2019 YS Gerç. Tahmini	2020 Hedef	2021 Tahmin	2022 Tahmin
6- Üniversitenin çevrecilik alanlarında aldığı ödül sayısı	Sayı	0	0	0	0	0	0

Göstergeye İlişkin Açıklama:
Hesaplama Yöntemi:
Verinin Kaynağı:

Alt Program Kapsamında Yürütülecek Faaliyet Maliyetleri

Faaliyetler	2019 Bütçe	2019 Harcama	2020 Bütçe	2021 Tahmin	2022 Tahmin
Toplum Hizmetine Sunulan Eğitim	24.657.897,9	16.105.683,16	30.385.800	33.424.380	36.766.818

Programları, Kurs ve Seminerler					
Bütçe İçi	0	0	0	0	0
Bütçe Dışı	24.657.897,9	16.105.683,16	30.385.800	33.424.380	36.766.818
T O P L A M	24.657.897,9	16.105.683,16	30.385.800	33.424.380	36.766.818
Bütçe İçi	0	0	0	0	0
Bütçe Dışı	24.657.897,9	16.105.683,16	30.385.800	33.424.380	36.766.818

Faaliyetlere İlişkin Açıklamalar:

Toplum Hizmetine Sunulan Eğitim Programları, Kurs ve Seminerler

2547 sayılı Yükseköğretim Kanununun 7 nci maddesinin birinci fıkrasının (d) bendinin (2) numaralı alt bendi ile 14 üncü maddesine dayanılarak yayımlanan Harran Üniversitesi Sürekli Eğitim Uygulama ve Araştırma Merkezi Yönetmeliği kapsamında kurulan merkez tarafından faaliyetler yürütülmektedir. Hedeflere ulaşmada önemli katkısı bulunmaktadır.

Yükseköğretim Kurumları Sosyal Sorumluluk Projeleri

Üniversite çalışanlarının ve öğrencilerin kurumsal sosyal sorumluluk projeleri geliştirip uygulayabilmesini sağlamak, toplumsal sorunlarla mücadele etmek, sektör ve Üniversitenin potansiyel iş birliklerini şekillendirmek için gruplar ve bireyleri toplumsal iyiye dair harekete geçirmek için yürütülecek faaliyetler

HARRAN ÜNİVERSİTESİ PERFORMANS BİLGİSİ

Program Adı:	TEDAVİ EDİCİ SAĞLIK
Programın Amacı:	Tedavi Edici Sağlık Hizmetlerinin Yürütülmesi ve Sağlık Araştırma Faaliyetlerinin Geliştirilmesi
Programın Kapsamı:	<p>Sağlık tesislerinin her türlü koruyucu, teşhis, tedavi ve rehabilite edici sağlık hizmetlerinin yürütülmesinin sağlanması, faaliyetlerin izlenmesi ve değerlendirilmesi, iyi uygulama örneklerinin yaygınlaştırılması.</p> <p>Nitelikli sağlık personelinin ülke genelinde dengeli dağılımının sağlanması</p> <p>Sağlık alanında kullanılan bilişim sistemleri ve iletişim teknolojileri ile ilgili ülke çapında politika, strateji ve standartların belirlenmesi amacıyla çalışmalar yapılması, kişisel sağlık verileri ile ülke düzeyinde sağlık durumu ve sağlık hizmetlerine ilişkin veri ve bilgi akışını içeren her türden bilgi sistemleri ve projelerinin yapılması ve yaptırılması, sağlık bilimi ve teknolojisi alanında çalışacak kamu ve özel hukuk tüzel kişileri ile gerçek kişilerin uyacakları kuralların belirlenmesi, uygulanması, gerektiğinde bunların yazılım ve ürünlerinin uygunluğuna karar verilmesi ve müelliflerinin yetkilendirilmesi</p> <p>Acil sağlık hizmetlerinin daha etkili ve kısa sürede sunulabilmesi amacıyla acil sağlık talebine yönelik cevaplama ve müdahale süreleri kısaltılarak kaynak etkinliği sağlanması. İlgili birimler arasındaki koordinasyon ve iş birliği güçlendirilerek, bu alanda vatandaş farkındalığının ve bilincinin artırılması için eğitimler düzenlenmesi</p>

Anahtar Göstergeler

- 1- 100.000 kişiye düşen hemşire sayısı
- 2- 100.000 kişiye düşen toplam hekim sayısı
- 3- Nitelikli yatak oranı (Yoğun bakım yatakları hariç, Sağlık Bakanlığı)

Alt Program Adı:	TEDAVİ EDİCİ SAĞLIK
Alt Programın Kapsamı:	Araştırma ve Uygulama Hastanesi ile Diş Hekimliği Hastanesinin verdiği hizmetler geliştirilecek ve verimliliği artırılabilecektir. Hastane ile birlikte faaliyet gösteren diş polikliniğinin bağımsız bir diş hastanesine dönüştürülmesi sağlanacaktır.

Alt Program Hedefi: Tedavi edici sağlık hizmetinin erişilebilir ve etkili olarak sunulmasının sağlanması

Performans Göstergeleri

Performans Göstergesi	Ölçü Birimi	2018	2019 Planlan	2019 YS Gerç. Tahmini	2020 Hedef	2021 Tahmin	2022 Tahmin
1- Ameliyat sayısı	Sayı	25.820	25.820	26.500	27.500	28.000	28.500

Göstergeye İlişkin Açıklama: Hastane ameliyathanelerinin daha verimli kullanılması suretiyle ameliyat sayısının artırılması planlanmaktadır.

Hesaplama Yöntemi: Yıllık Ameliyat Sayısı

Verinin Kaynağı: Uygulama Araştırma Hastanesi

Performans Göstergesi	Ölçü Birimi	2018	2019 Planlan	2019 YS Gerç. Tahmini	2020 Hedef	2021 Tahmin	2022 Tahmin
2- Üniversite hastaneleri nitelikli yatak oranı	Oran	674	674	682	700	720	740

Göstergeye İlişkin Açıklama: Hastane yatak sayısı yeterli düzeye getirilmiş olup, doluluk oranının % 100 e ulaşması hedeflenmektedir.

Hesaplama Yöntemi: Toplam yatak sayısı /Nitelikli Yatak Sayısı

Verinin Kaynağı: uygulama ve araştırma hastanesi

Performans Göstergesi	Ölçü Birimi	2018	2019 Planlanan	2019 YS Gerç. Tahmini	2020 Hedef	2021 Tahmin	2022 Tahmin
3- Üniversite hastaneleri yatak doluluk oranı	Oran	0,93	0,93	0,93	0,94	0,94	0,95

Göstergeye İlişkin Açıklama: Hastane doluluk oranı % 100 e çıkarılması için çalışma yapılmaktadır.

Hesaplama Yöntemi: yatak sayısı/yatan hasta sayısı

Verinin Kaynağı: uygulama araştırma hastanesi

Performans Göstergesi	Ölçü Birimi	2018	2019 Planlanan	2019 YS Gerç. Tahmini	2020 Hedef	2021 Tahmin	2022 Tahmin
4- Yatan hasta sayısı	Sayı	36.120	36.120	37.120	38.120	40.000	0

Göstergeye İlişkin Açıklama: Hastanemizin tam kapasite kullanılması açısından yatan hasta sayısının artırılması önem arz etmektedir.

Hesaplama Yöntemi: Yatan Hasta Sayısı

Verinin Kaynağı: Uygulama araştırma hastanesi

Alt Program Kapsamında Yürütülecek Faaliyet Maliyetleri

Faaliyetler	2019 Bütçe	2019 Harcama	2020 Bütçe	2021 Tahmin	2022 Tahmin
Ağız ve Diş Sağlığı Hizmetleri	44.000	44.000	109.000	205.000	241.000
Bütçe İçi	44.000	44.000	109.000	205.000	241.000
Bütçe Dışı	0	0	0	0	0
Eğitim ve Araştırma Hastanesi Hizmetleri	221.921.081,1	144.951.148,45	273.472.200	300.819.420	330.901.362
Bütçe İçi	0	0	0	0	0
Bütçe Dışı	221.921.081,1	144.951.148,45	273.472.200	300.819.420	330.901.362
Üniversite Genel Hastane Hizmetleri	35.299.000	21.246.573	40.335.000	42.625.000	45.225.000
Bütçe İçi	35.299.000	21.246.573	40.335.000	42.625.000	45.225.000
Bütçe Dışı	0	0	0	0	0
T O P L A M	257.264.081,1	166.241.721,45	313.916.200	343.649.420	376.367.362
Bütçe İçi	35.343.000	21.290.573	40.444.000	42.830.000	45.466.000
Bütçe Dışı	221.921.081,1	144.951.148,45	273.472.200	300.819.420	330.901.362

Faaliyetlere İlişkin Açıklamalar:

Ağız ve Diş Sağlığı Hizmetleri	Diş Hekimliği Fakültesinde yetiştirilen öğrencilerin uygulamalı eğitimlerini destek vermek ve aynı zamanda halkın diş sağlığı kapsamında topluma katkı sunmaktır.
Sağlık Hizmeti Sunumunda İhtiyaç Duyulan Tıbbî Cihaz, Malzeme ve İlaç Alımı	Döner Sermaye gelirleri yetersiz kalan hastanemize hazineden verilen ödeneklerle ihtiyaç duyulan tıbbî cihaz, malzeme ve ilaç alımı desteği sağlanmaktadır. Ancak verilen destek yetersiz kalmaktadır.
Üniversite Genel Hastane Hizmetleri	Tip Fakültesinde eğitim gören öğrencilerin uygulamalı eğitimlerine destek vermek ve aynı zamanda halkın sağlığı kapsamında topluma katkı sunmaktır.
Üniversite İhtisas Hastanesi Hizmetleri	

HARRAN ÜNİVERSİTESİ PERFORMANS BİLGİSİ**Program Adı:** YÜKSEKÖĞRETİM HİZMETLERİ**Programın Amacı:** Uluslararası Standartlarda, Bilimsel Temelli Yükseköğretim Hizmeti Sunulması**Programın Kapsamı:****Anahtar Göstergeler**

- 1- Yüksek öğretimde öğretim elemanı başına düşen öğrenci sayısı
- 2- Yükseköğretim kontenjan doluluk oranı
- 3- Yükseköğretim mezunlarının işgücüne katılım oranı
- 4- Yükseköğretimde okullaşma oranı

Alt Program Adı: ÖN LİSANS EĞİTİMİ, LİSANS EĞİTİMİ VE LİSANSÜSTÜ EĞİTİM**Alt Programın** Altyapı ve fiziksel alanlar geliştirilecektir.**Kapsamı:** Lisansüstü araştırmaları nitelik ve nicelik olarak iyileştirilecektir
Eğitim öğretim programlarının nicelik ve niteliği artırılabilecektir
Uygulamalı eğitim modelini yaygınlaştırılacak ve öğrenci niteliği yükseltilecektir
Üniversitenin sahip olduğu imkanlardan öğrenciler maksimum yararlanacaktır.**Alt Program Hedefi:** Mesleki yeterlilik sahibi ve gelişime açık mezunlar yetiştirilmesi**Performans Göstergeleri**

Performans Göstergesi	Ölçü Birimi	2018	2019 Planlan	2019 YS Gerç. Tahmini	2020 Hedef	2021 Tahmin	2022 Tahmin
1- Doktora eğitimini tamamlayanların sayısı	Sayı	14	20	20	25	30	40

Göstergeye İlişkin Açıklama: Yükseköğretim alanında ihtiyaç duyulan öğretim elemanının temini için lisanüstü eğitime önem verilmektedir.**Hesaplama Yöntemi:** Mezun Doktora öğrenci sayısı**Verinin Kaynağı:** Öğrenci İşleri Daire Başkanlığı

Performans Göstergesi	Ölçü Birimi	2018	2019 Planlan	2019 YS Gerç. Tahmini	2020 Hedef	2021 Tahmin	2022 Tahmin
2- Eğitim bilimleri kontenjan doluluk oranı	Oran	1	1	1	1	1	1

Göstergeye İlişkin Açıklama: Eğitim bilimleri alanında ihtiyacın karşılanabilmesi için bu alana öncelik verilmektedir.**Hesaplama Yöntemi:** Kontenjan/Kayıt Yaptıran Öğrenci Sayısı**Verinin Kaynağı:** Öğrenci İşleri Daire Başkanlığı

Performans Göstergesi	Ölçü Birimi	2018	2019 Planlan	2019 YS Gerç. Tahmini	2020 Hedef	2021 Tahmin	2022 Tahmin
3- Eğitimin program süresinde bitirilme oranı	Oran	0,38	0,42	0,42	0,45	0,47	0,5

Göstergeye İlişkin Açıklama: Öğrencilerin eğitimlerini süresinde tamamlamaları için gerekli tüm mekanizmalar işletilmektedir.**Hesaplama Yöntemi:** Öğrenci Sayısı / Süresinde mezun olan öğrenci sayısı**Verinin Kaynağı:** Öğrenci İşleri Daire Başkanlığı

Performans Göstergesi	Ölçü Birimi	2018	2019 Planlanan	2019 YS Gerç. Tahmini	2020 Hedef	2021 Tahmin	2022 Tahmin
4- Fen bilimleri kontenjan doluluk oranı	Oran	0,94	0,98	0,98	0,98	0,98	0,98

Göstergeye İlişkin Açıklama: Fen bilimleri alanında ihtiyacın karşılanabilmesi için bu alana öncelik verilmektedir.

Hesaplama Yöntemi: Kontenjan/Kayıt Yaptıran Öğrenci Sayısı

Verinin Kaynağı: öğrenci işleri daire başkanlığı

Performans Göstergesi	Ölçü Birimi	2018	2019 Planlanan	2019 YS Gerç. Tahmini	2020 Hedef	2021 Tahmin	2022 Tahmin
5- Kütüphanede bulunan basılı ve elektronik kaynak sayısı	Sayı	2.356.144	2.400.000	2.400.000	2.356.144	2.600.000	2.650.000

Göstergeye İlişkin Açıklama: Öğrencilerin ve akademisyenlerin istediği bilgiye ulaşabilmeleri için basılı yayın ve elektronik kaynaklara erişim sağlanmaktadır.

Hesaplama Yöntemi: Basılı ve elektronik kaynak sayısı

Verinin Kaynağı: Kütüphane Dökümantasyon Daire Başkanlığı

Performans Göstergesi	Ölçü Birimi	2018	2019 Planlanan	2019 YS Gerç. Tahmini	2020 Hedef	2021 Tahmin	2022 Tahmin
6- Kütüphanede bulunan öğrenci başına düşen basılı ve elektronik kaynak sayısı	Sayı	85,02	86	86	85,02	87	88

Göstergeye İlişkin Açıklama: Öğrencilerin ihtiyaç duyduğu kaynaklara erişimi sağlamak için basılı ve elektronik kaynak çeşitliliği sağlanmaktadır.

Hesaplama Yöntemi: Basılı ve Elektronik Kaynak Sayısı Toplamı /Öğrenci Sayısı

Verinin Kaynağı: Kütüphane ve Dokümantasyon Daire Başkanlığı

Performans Göstergesi	Ölçü Birimi	2018	2019 Planlanan	2019 YS Gerç. Tahmini	2020 Hedef	2021 Tahmin	2022 Tahmin
7- Kütüphaneden yararlanan kişi sayısı	Sayı	11.256	17.500	17.500	11.256	18.000	18.250

Göstergeye İlişkin Açıklama: Kütüphaneden daha fazla öğrencinin yararlanması için oryantasyon eğitimleri verilmektedir.

Hesaplama Yöntemi: Kütüphaneden Yararlanan toplam kişi Sayısı

Verinin Kaynağı: Kütüphane Dökümantasyon Daire Başkanlığı

Performans Göstergesi	Ölçü Birimi	2018	2019 Planlanan	2019 YS Gerç. Tahmini	2020 Hedef	2021 Tahmin	2022 Tahmin
8- Lisansüstü öğrencilerin toplam öğrenciler içindeki payı	Oran	0,08	0,1	0,1	0,11	0,13	0,15

Göstergeye İlişkin Açıklama: Ülkenin ihtiyaç duyduğu akademisyen ihtiyacının karşılanması için artış hedeflenmektedir.

Hesaplama Yöntemi: Lisansüstü öğrenci sayısı/Toplam öğrenci sayısı

Verinin Kaynağı: Öğrenci İşleri Daire Başkanlığı

Performans Göstergesi	Ölçü Birimi	2018	2019 Planlanan	2019 YS Gerç. Tahmini	2020 Hedef	2021 Tahmin	2022 Tahmin
9- Öğrenci başına düşen eğitim alanı	Metrekare	2,65	2,55	2,55	2,52	2,56	2,59

Göstergeye İlişkin Açıklama: Öğrencilerin eğitim öğretim hizmetlerinden yararlanmalarını sağlamak üzere fiziki altyapı çalışmalarına önem verilmektedir.

Hesaplama Yöntemi: Eğitim alanları m² /öğrenci sayısı

Verinin Kaynağı: Yapı işleri ve teknik daire başkanlığı-Öğrenci İşleri Daire Başkanlığı

Performans Göstergesi	Ölçü Birimi	2018	2019 Planlanan	2019 YS Gerç. Tahmini	2020 Hedef	2021 Tahmin	2022 Tahmin
10- Öğrenci başına düşen kapalı alan	Metrekare	17,77	16,6	16,6	16,07	15,71	15,38

Göstergeye İlişkin Açıklama: Öğrencilerin eğitim öğretim hizmetlerinden yararlanmalarını sağlamak üzere fiziki altyapı çalışmalarına önem verilmektedir.

Hesaplama Yöntemi: Toplam kapalı alan m²/toplam öğrenci sayısı

Verinin Kaynağı: Yapı işleri ve teknik daire başkanlığı-Öğrenci İşleri Daire Başkanlığı

Performans Göstergesi	Ölçü Birimi	2018	2019 Planlanan	2019 YS Gerç. Tahmini	2020 Hedef	2021 Tahmin	2022 Tahmin
11- Öğrenci değişim programlarından yararlanan öğrencilerin oranı	Oran	0	0	0	0	0	0

Göstergeye İlişkin Açıklama: Yüksek öğretim kurumlarının birbirleri ile ortak projeler üretilip hayata geçirmeleri için kısa süreli öğrenci ve akademik personel değişiminden yararlananların sayısının artırılması amaçlanmaktadır.

Hesaplama Yöntemi: Değişim Programlarından yararlanan öğrenci sayısı/ toplam öğrenci sayısı

Verinin Kaynağı: Farabi-ERASMUS-Mevlana

Performans Göstergesi	Ölçü Birimi	2018	2019 Planlanan	2019 YS Gerç. Tahmini	2020 Hedef	2021 Tahmin	2022 Tahmin
12- Öğretim üyesi başına düşen öğrenci sayısı	Sayı	50	50	49	47	47	46

Göstergeye İlişkin Açıklama: Personel başına düşen öğretim elemanı sayısının artırılması için ilimizdeki sosyal imkanların geliştirilmesi gerekmektedir.

Hesaplama Yöntemi: toplam öğretim üyesi/toplam öğrenci

Verinin Kaynağı: Personel daire başkanlığı- öğrenci daire başkanlığı

Performans Göstergesi	Ölçü Birimi	2018	2019 Planlanan	2019 YS Gerç. Tahmini	2020 Hedef	2021 Tahmin	2022 Tahmin
13- Sağlık bilimleri kontenjan doluluk oranı	Oran	0	0	0	0	0	0

Göstergeye İlişkin Açıklama:

Hesaplama Yöntemi:

Verinin Kaynağı:

Performans Göstergesi	Ölçü Birimi	2018	2019 Planlanan	2019 YS Gerç. Tahmini	2020 Hedef	2021 Tahmin	2022 Tahmin
14- Sosyal bilimler kontenjan doluluk oranı	Oran	0,96	0,98	0,98	0,98	0,98	0,98

Göstergeye İlişkin Açıklama: Sosyal Bilimler alanında tercihi artırmak için günümüz koşullarına uygun bölümler açılması gerekmektedir. Ayrıca bölümlerin akredite edilmesi için çaba gösterilmesi gerekiyor.

Hesaplama Yöntemi: Sosyal bilimler kontenjanı/ Sosyal bilimlere kayıt yaptıran öğrenci sayısı

Verinin Kaynağı: öğrenci işler daire başkanlığı

Performans Göstergesi	Ölçü Birimi	2018	2019 Planlanan	2019 YS Gerç. Tahmini	2020 Hedef	2021 Tahmin	2022 Tahmin
15- Teknokent veya Teknoloji Transfer Ofisi (TTO) projelerine katılan öğrenci sayısı	Sayı	150	500	500	600	600	700

Göstergeye İlişkin Açıklama: Öğrencilerin niteliklerinin gelişimine katkı sağlayacak olan bu projelerde daha fazla öğrenci yer alması gerekmektedir.

Hesaplama Yöntemi: Projelerde Yer Alan Öğrenci Sayısı

Verinin Kaynağı: Teknokent - TTO

Performans Göstergesi	Ölçü Birimi	2018	2019 Planlanana	2019 YS Gerç. Tahmini	2020 Hedef	2021 Tahmin	2022 Tahmin
16- Uluslararası kuruluşlarla ortak uygulanan eğitim programı sayısı	Sayı	0	0	0	0	0	0

Göstergeye İlişkin Açıklama: Üniversitemizde uygulanan ortak eğitim programı bulunmamaktadır.

Hesaplama Yöntemi: Uluslararası kuruluşlarla ortak uygulanan eğitim programı sayısı

Verinin Kaynağı: Akademik Birimler

Performans Göstergesi	Ölçü Birimi	2018	2019 Planlanana	2019 YS Gerç. Tahmini	2020 Hedef	2021 Tahmin	2022 Tahmin
17- Yabancı dilde eğitim veren program sayısı	Sayı	3	3	0	4	4	5

Göstergeye İlişkin Açıklama: Yabancı dilde eğitim veren program bulunmamaktadır. Yabancı Diller Yüksekokulunda isteğe bağlı hazırlık sınıfı okuyabilmektedirler.

Hesaplama Yöntemi: Program Sayısı

Verinin Kaynağı: Öğrenci İşleri Daire Başkanlığı

Performans Göstergesi	Ölçü Birimi	2018	2019 Planlanana	2019 YS Gerç. Tahmini	2020 Hedef	2021 Tahmin	2022 Tahmin
18- Yabancı uyruklu akademisyen sayısı	Sayı	8	8	8	8	10	10

Göstergeye İlişkin Açıklama: Uluslararasılaşmanın sağlanması için yabancı uyruklu personel sayısının artırılması hedeflenmektedir.

Hesaplama Yöntemi: Üniversitemizde Görev Yapan Yabancı Uyruklu Akademisyen Sayısı

Verinin Kaynağı: Personel Daire Başkanlığı

Performans Göstergesi	Ölçü Birimi	2018	2019 Planlanana	2019 YS Gerç. Tahmini	2020 Hedef	2021 Tahmin	2022 Tahmin
19- Yabancı uyruklu öğrenci sayısı	Sayı	3.016	3.500	0	3.800	4.200	4.500

Göstergeye İlişkin Açıklama: Uluslararasılaşmanın sağlanması ve öz gelirlerin artırılması için yabancı uyruklu öğrenci sayısının artırılması hedeflenmektedir.

Hesaplama Yöntemi: Yabancı uyruklu öğrenci sayısı

Verinin Kaynağı: Öğrenci İşleri Daire Başkanlığı

Performans Göstergesi	Ölçü Birimi	2018	2019 Planlanana	2019 YS Gerç. Tahmini	2020 Hedef	2021 Tahmin	2022 Tahmin
20- Yan dal ve çift ana dal programından mezun olanların toplam mezun sayısına oranı	Oran	0	0	0	0,01	0,01	0,02

Göstergeye İlişkin Açıklama: Yandal ve ve Çift dal

Hesaplama Yöntemi: Yandal+Çift dal Mezun olan öğrenci Sayısı/Toplam mezun olan öğrenci sayısı

Verinin Kaynağı: Öğrenci İşleri Daire Başkanlığı

Alt Program Kapsamında Yürütülecek Faaliyet Maliyetleri

Faaliyetler	2019 Bütçe	2019 Harcama	2020 Bütçe	2021 Tahmin	2022 Tahmin
Doktora Öğrencilerine Yönelik Burs Hizmetleri	0	788.826	0	800	0
Bütçe İçi	0	788.826	0	800	0
Bütçe Dışı	0	0	0	0	0
Doktora ve Tıpta Uzmanlık Eğitimi	751.000	446.860	837.000	897.200	958.000
Bütçe İçi	751.000	446.860	837.000	897.200	958.000
Bütçe Dışı	0	0	0	0	0
Lisans Öğrencilerine Yönelik Burs Hizmetleri	0	148.050	0	0	0
Bütçe İçi	0	148.050	0	0	0
Bütçe Dışı	0	0	0	0	0
Yükseköğretim Kurumları Bilgi ve Kültürel Kaynaklarının Geliştirilmesi ve Erişimin Kolaylaştırılması	1.539.000	1.103.496	1.889.000	1.963.000	2.031.000
Bütçe İçi	1.539.000	1.103.496	1.889.000	1.963.000	2.031.000
Bütçe Dışı	0	0	0	0	0
Yükseköğretim Kurumları Birinci Öğretim	191.881.600	131.745.243	204.308.200	218.597.550	232.564.080
Bütçe İçi	191.788.000	131.706.843	204.205.300	218.484.300	232.439.500
Bütçe Dışı	93.600	38.400	102.900	113.250	124.580
Yükseköğretim Kurumları İkinci Öğretim	3.026.000	5.321.030	9.951.700	10.693.700	11.354.500
Bütçe İçi	3.026.000	5.321.030	9.951.700	10.693.700	11.354.500
Bütçe Dışı	0	0	0	0	0
Yükseköğretim Kurumları Tezsiz Yüksek Lisans	140.000	151.731	154.000	164.000	175.000
Bütçe İçi	140.000	151.731	154.000	164.000	175.000
Bütçe Dışı	0	0	0	0	0
Yükseköğretim Kurumları Uluslararası Ortak Eğitim ve Öğretim Programı	598.171	505.911	591.500	650.610	715.715
Bütçe İçi	0	0	0	0	0
Bütçe Dışı	598.171	505.911	591.500	650.610	715.715
Yükseköğretim Kurumları Uzaktan Eğitim	0	494.311	0	0	0

Bütçe İçi	0	494.311	0	0	0
Bütçe Dışı	0	0	0	0	0
Yükseköğretim Kurumları Yaz Okulları	66.000	555.955	66.000	70.000	73.000
Bütçe İçi	66.000	555.955	66.000	70.000	73.000
Bütçe Dışı	0	0	0	0	0
T O P L A M	198.001.771	141.261.413	217.797.400	233.036.860	247.871.295
Bütçe İçi	197.310.000	140.717.102	217.103.000	232.273.000	247.031.000
Bütçe Dışı	691.771	544.311	694.400	763.860	840.295

Faaliyetlere İlişkin Açıklamalar:

Doktora Öğrencilerine Yönelik Burs Hizmetleri	YÜKSEKÖĞRETİM KURULU TARAFINDAN DOKTORA PROGRAMLARINA KAYITLI ÖĞRENCİLERE VERİLECEK BURSLARA İLİŞKİN USUL VE ESASLAR uyarınca öncelikli alanlarda verilen burs destekleri doktora öğrencilerine yapılan önemli bir yatırımdır.
Doktora ve Tıpta Uzmanlık Eğitimi	Doktora ve Tıpta Uzmanlık Eğitimi ihtiyaç duyulan öğretim elemanı ihtiyaçlarının karşılanması bakımından çok önem arz etmektedir.
Fen ve Mühendislik Bilimleri Öğrencilerinin Uygulamalı Eğitimi	YÜKSEKÖĞRETİM KURUMLARININ LİSANS DÜZEYİNDE FEN VE MÜHENDİSLİK BİLİMLERİNDE ZORUNLU UYGULAMALI EĞİTİM GÖREN ÖĞRENCİLERE ÖDENECEK ÜCRETLERİN İŞSİZLİK SİGORTASI FONUNDAN KARŞILANMASINA İLİŞKİN USUL VE ESASLAR uyarınca 3+1 ve 7+1 uygulaması öğrencilerin nitelikli olarak yetişmesi için önemli bir projedir. Bu projenin yaygınlaşması gerekmektedir.
Galatasaray Üniversitesine Bağlı İlk ve Orta Öğretim Hizmetleri	
Lisans Öğrencilerine Yönelik Burs Hizmetleri	YÜKSEKÖĞRETİM KURUMLARINDAKİ LİSANS PROGRAMLARINA KAYITLI ÖĞRENCİLERE VERİLECEK BURSLARA İLİŞKİN USUL VE ESASLAR uyarınca ülkenin refahı için belirlenen öncelikli alanlara ilk üç tercihinde yerleşen öğrencilere destek vermesi çok önemli olup, yaygınlaşması için çalışma yapılması gerekmektedir.
Mimar Sinan Güzel Sanatlar Üniversitesi Resim ve Heykel Müzesi Faaliyetleri	
OSB Meslek Yüksekokulları Eğitim Desteği	YÜKSEKÖĞRETİM KURUMLARININ ORGANİZE SANAYİ BÖLGELERİNDE KURULAN MESLEK YÜKSEKOKULLARINDA ÖĞRENİM GÖRECEK ÖĞRENCİLER İÇİN EĞİTİM DESTEĞİ VERİLMESİNE İLİŞKİN USUL VE ESASLAR uyarınca öğrencilerin sanayi ile iç içe eğitim görmesi nitelikli öğrenci yetiştirilmesi bakımından büyük önem arz etmektedir. Yaygınlaştırılması ve desteğin artırılması yararlı olacaktır.
Yabancı Uyruklu Öğrenci Programı Kapsamında Yürütülen Hizmetler	

Yükseköğretim Kurumları Açıköğretim	
Yükseköğretim Kurumları Bilgi ve Kültürel Kaynaklarının Geliştirilmesi ve Erişimin Kolaylaştırılması	Kütüphane ve Dokümantasyon Daire Başkanlığımız tarafından öğrenci ve personelin ihtiyaç duyduğu bilgilere erişimini sağlamak üzere yurtiçi ve yurtdışı elektronik yayın aboneliklerini her yıl yenilemekte ve ihtiyaç duyulan basılı yayın ihtiyaçlarını karşılamaktadır.
Yükseköğretim Kurumları Birinci Öğretim	2547 Sayılı Kanun uyarınca örgün öğretimde önlisans ve lisans programlarının sağlıklı bir şekilde yürütülmesini sağlamak üzere fiziki olanakların iyileştirilmesi sağlanmaktadır.
Yükseköğretim Kurumları İkinci Öğretim	3843 Sayılı Kanun uyarınca örgün öğretimin tamamlanmasının ardından verilen ikinci öğretim hizmetleri ile sağlıklı bir şekilde eğitimin sürdürülmesi için faaliyetler yürütülmektedir.
Yükseköğretim Kurumları Tezsiz Yüksek Lisans	2547 sayılı Yükseköğretim Kanununun ek 27 nci maddesine dayanılarak ikinci öğretim kapsamında yürütülecek tezsiz yüksek lisans programlarının yürütülmesi sağlanmaktadır.
Yükseköğretim Kurumları Uluslararası Ortak Eğitim ve Öğretim Programı	
Yükseköğretim Kurumları Uzaktan Eğitim	YÜKSEKÖĞRETİM KURUMLARINDA UZAKTAN ÖĞRETİME İLİŞKİN USUL VE ESASLAR uyarınca bilgi ve iletişim teknolojilerine dayalı olarak Üniversitemizde Türk Dili ve Edebiyatı, Yabancı Dil ve Atatürk İlkeleri ve İnkılap Tarihi ortak dersleri isteyen öğrencilere uzaktan eğitim yoluyla verilmektedir.
Yükseköğretim Kurumları Yaz Okulları	Yükseköğretim Kurumlarında Yürütülen Yaz Okulları Programları Uygulama Esas ve Usulleri kapsamında Üniversitemiz öğrencileri ile diğer üniversite öğrencilerine yaz döneminde eğitim verilmektedir.

Alt Program Adı: ÖĞRETİM ELEMANLARININ MESLEKİ GELİŞİMİ
Alt Programın Kapsamı: Beşeri kaynakların nicelik ve niteliği geliştirilecektir. Uluslararası alanlarda yapılan yayınların nitelik ve niceliği artırılabacaktır. Lisansüstü araştırmaları nitelik ve nicelik olarak iyileştirilecektir

Alt Program Hedefi: Alanında yetkin, araştırmacı, bilgi üreten ve aktaran akademisyenler yetiştirilmesi
Performans Göstergeleri

Performans Göstergesi	Ölçü Birimi	2018	2019 Planlanan	2019 YS Gerç. Tahmini	2020 Hedef	2021 Tahmin	2022 Tahmin
1- SCI, SCI-Expanded, SSCI ve AHCI kapsamındaki dergilerde öğretim elemanı başına düşen yayın sayısı	Sayı	0,3	0,35	0,35	0,4	0,45	0,47

Göstergeye İlişkin Açıklama: Akademik Teşvik Ödeneği Yönetmeliği ve Kalite Güvencesi Yönetmeliği kapsamında yayın sayılarında artış beklenmektedir.

Hesaplama Yöntemi: Yayın Sayısı / Akademik Personel Sayısı

Verinin Kaynağı: Akademik Birimler

Performans Göstergesi	Ölçü Birimi	2018	2019 Planlanan	2019 YS Gerç. Tahmini	2020 Hedef	2021 Tahmin	2022 Tahmin
2- Araştırma bursundan yararlanan öğrenci sayısı	Sayı	80	85	85	90	95	100

Göstergeye İlişkin Açıklama: Yükseköğretim Kurulu tarafından öncelikli alanlara yönelik burs destekleri ile öncelikli alanlar desteklenmektedir.

Hesaplama Yöntemi: Araştırma Bursu alan öğrenci sayısı

Verinin Kaynağı: Öğrenci İşleri Daire Başkanlığı

Performans Göstergesi	Ölçü Birimi	2018	2019 Planlanan	2019 YS Gerç. Tahmini	2020 Hedef	2021 Tahmin	2022 Tahmin
3- YÖK tarafından öncelikli alanlarında sağlanan burslardan yararlanan doktora öğrenci sayısı	Sayı	55	60	85	65	70	90

Göstergeye İlişkin Açıklama: Yükseköğretim Kurulu tarafından öncelikli alanlara yönelik burs destekleri ile öncelikli alanlar desteklenmektedir.

Hesaplama Yöntemi: Burslardan yararlanan öğrenci sayısı

Verinin Kaynağı: Öğrenci İşleri Daire Başkanlığı

Performans Göstergesi	Ölçü Birimi	2018	2019 Planlanan	2019 YS Gerç. Tahmini	2020 Hedef	2021 Tahmin	2022 Tahmin
4- YÖK tarafından sağlanan yurt dışında yabancı dil yeterliliklerinin artırılmasına yönelik burslardan yararlanan sayısı	Sayı	0	0	0	0	0	0

Göstergeye İlişkin Açıklama:
Hesaplama Yöntemi:
Verinin Kaynağı:

Performans Göstergesi	Ölçü Birimi	2018	2019 Planlanan	2019 YS Gerç. Tahmini	2020 Hedef	2021 Tahmin	2022 Tahmin
5- Yükseköğretim Kurulu, Türkiye Bilimler Akademisi ve TÜBİTAK bilim, teşvik ve sanat ödülleri sayısı	Sayı	0	0	0	0	0	0

Göstergeye İlişkin Açıklama:
Hesaplama Yöntemi:
Verinin Kaynağı:

Alt Program Kapsamında Yürütülecek Faaliyet Maliyetleri

Faaliyetler	2019 Bütçe	2019 Harcama	2020 Bütçe	2021 Tahmin	2022 Tahmin
Öğretim Üyesi Yetiştirme Programı ve Yurtdışı Destek Hizmetleri	0	4.001	0	0	0
Bütçe İçi	0	4.001	0	0	0
Bütçe Dışı	0	0	0	0	0
T O P L A M	0	4.001	0	0	0
Bütçe İçi	0	4.001	0	0	0
Bütçe Dışı	0	0	0	0	0

Faaliyetlere İlişkin Açıklamalar:

Araştırma Görevlileri Yurtdışı Araştırma Bursu Hizmetleri	ÖNCELİKLİ ALANLARDA DOKTORA EĞİTİMİ YAPAN ARAŞTIRMA GÖREVLİLERİNİN YURT DIŞINA GÖNDERİLMESİ HALİNDE VERİLECEK DESTEKLERE İLİŞKİN USUL VE ESASLAR uyarınca araştırma görevlilerine YÖK tarafından verilen destek mesleki gelişim bakımından önemlidir.
Öğretim Elemanları Yurtdışı Yabancı Dil Bursu Hizmetleri	YABANCI DİL EĞİTİMİ İÇİN YURTDIŞINA GÖNDERİLECEK ÖĞRETİM ELEMANLARINA YABANCI DİL KURS GİDERLERİNİN DESTEKLENMESİ AMACIYLA BURS VERİLMESİNE İLİŞKİN USUL VE ESASLAR uyarınca verilen burs destekleri mesleki gelişim için önemlidir.
Öğretim Üyesi Yetiştirme Programı ve Yurtdışı Destek Hizmetleri	ÖĞRETİM ÜYESİ YETİŞTİRME PROGRAMINA İLİŞKİN USUL VE ESASLAR uyarınca verilen destekler geleceğe yönelik akademisyen ihtiyacının karşılanması bakımından çok önemli bir projedir. Mesleki gelişim açısından çok

önemli katkıları bulunmaktadır.

Alt Program Adı: YÜKSEKÖĞRETİMDE ÖĞRENCİ YAŞAMI
Alt Programın Kapsamı: Etkili sosyo-kültürel ve eğitsel imkanlarla öğrenci sayısı artırılabacaktır. Üniversitenin sahip olduğu imkanlardan öğrenciler maksimum yararlanacaktır. Barınma ihtiyacının giderilmesi için Bakanlık nezdinde, STK ve özel sektörle birlikte işbirliği yapılacaktır.

Alt Program Hedefi: Yükseköğretim öğrencilerine sunulan beslenme ve barınma hizmetlerinin kalitesinin artırılması; öğrencilerin kişisel ve sosyal gelişimi desteklenerek yaşam kalitesinin yükseltilmesi

Performans Göstergeleri

Performans Göstergesi	Ölçü Birimi	2018	2019 Planlanan	2019 YS Gerç. Tahmini	2020 Hedef	2021 Tahmin	2022 Tahmin
1- Barınma hizmetlerinden yararlanan öğrenci sayısı	Sayı	0	0	0	0	0	0

Göstergeye İlişkin Açıklama:
Hesaplama Yöntemi:
Verinin Kaynağı:

Performans Göstergesi	Ölçü Birimi	2018	2019 Planlanan	2019 YS Gerç. Tahmini	2020 Hedef	2021 Tahmin	2022 Tahmin
2- Beslenme hizmetlerinden yararlanan öğrenci sayısı	Sayı	2.100	2.390	2.390	2.589	2.788	2.988

Göstergeye İlişkin Açıklama: Yemek hizmetinden yararlanan öğrenci sayısının artırılması amacıyla yemekhane genişletme çalışmaları başlatılmıştır.
Hesaplama Yöntemi: Günlük Ortalama Yemek Yiyen Öğrenci Sayısı
Verinin Kaynağı: sağlık kültür ve spor daire başkanlığı

Performans Göstergesi	Ölçü Birimi	2018	2019 Planlanan	2019 YS Gerç. Tahmini	2020 Hedef	2021 Tahmin	2022 Tahmin
3- Öğrenci başına düşen sosyal donatı alanı	Metrekare	3.250	4.000	4.000	4.250	4.750	5.000

Göstergeye İlişkin Açıklama: Öğrencilerin kampüsteki yaşam kalitesini artırmak üzere sosyal alanlar yapılmış olup, sürekli olarak gözden geçirilmektedir.
Hesaplama Yöntemi: sosyal alan m²/toplam öğrenci sayısı
Verinin Kaynağı: sağlık kültür ve spor daire başkanlığı-Yapı işleri daire başkanlığı

Performans Göstergesi	Ölçü Birimi	2018	2019 Planlanan	2019 YS Gerç. Tahmini	2020 Hedef	2021 Tahmin	2022 Tahmin
4- Öğrenci kulüp ve topluluk sayısı	Sayı	62	75	75	80	85	90

Göstergeye İlişkin Açıklama: Öğrencilerin birlikte çalışma yapmalarını sağlamak amacıyla kulüp kurmaları teşvik edilmektedir.
Hesaplama Yöntemi: Kulüp Sayısı
Verinin Kaynağı: sağlık kültür ve spor daire başkanlığı

Performans Göstergesi	Ölçü Birimi	2018	2019 Planlanan	2019 YS Gerç. Tahmini	2020 Hedef	2021 Tahmin	2022 Tahmin
5- Sosyal, kültürel ve sportif faaliyet sayısı	Sayı	0	160	160	170	180	190

Göstergeye İlişkin Açıklama: Öğrencilerin kültürel, sosyal ve sportif alanlarda gelişimlerine katkıda bulunmak amacıyla etkinlikler düzenlenmektedir.

Hesaplama Yöntemi: Öğrencilere Yönelik Yapılan Etkinlik Sayısı

Verinin Kaynağı: Sağlık kültür ve spor daire başkanlığı

Performans Göstergesi	Ölçü Birimi	2018	2019 Planlanan	2019 YS Gerç. Tahmini	2020 Hedef	2021 Tahmin	2022 Tahmin
6- Yükseköğretimde öğrenci başına barınma harcaması	TL	0	0	0	0	0	0

Göstergeye İlişkin Açıklama: Merkezde bulunan kız yurdumuzun faaliyetine son verilmiş olup, sadece birkaç ilçemizde hizmet verilmektedir.

Hesaplama Yöntemi: Yurtlar İçin Yapılan Harcama

Verinin Kaynağı: Sağlık Kültür ve Spor Daire Başkanlığı

Performans Göstergesi	Ölçü Birimi	2018	2019 Planlanan	2019 YS Gerç. Tahmini	2020 Hedef	2021 Tahmin	2022 Tahmin
7- Yükseköğretimde öğrenci başına beslenme harcaması	TL	6,55	7,1	7,1	8,26	9	9,25

Göstergeye İlişkin Açıklama: Öğrencilere yönelik olarak en yüksek bütçe beslenme giderleri için ayrılmaktadır.

Hesaplama Yöntemi: Beslenme Giderleri Harcama Tutarı

Verinin Kaynağı: Sağlık kültür ve spor daire başkanlığı

Performans Göstergesi	Ölçü Birimi	2018	2019 Planlanan	2019 YS Gerç. Tahmini	2020 Hedef	2021 Tahmin	2022 Tahmin
8- Yükseköğretimde öğrenci yaşamından memnuniyet oranı	Oran	87	87	90	92	93	94

Göstergeye İlişkin Açıklama: Yükseköğretim kurumlarının varlık sebebi olan öğrencilerin memnuniyet oranlarının yükselmesi Üniversitemizin öncelikli alanıdır.

Hesaplama Yöntemi: Anket Sonuçları

Verinin Kaynağı: Sağlık kültür ve spor daire başkanlığı

Performans Göstergesi	Ölçü Birimi	2018	2019 Planlanan	2019 YS Gerç. Tahmini	2020 Hedef	2021 Tahmin	2022 Tahmin
9- Yükseköğretimde öğrencilere sunulan sağlık hizmetinden yararlanan öğrenci sayısının toplam öğrenci sayısına oranı	Oran	0	0	0	0	0	0

Göstergeye İlişkin Açıklama:
Hesaplama Yöntemi:
Verinin Kaynağı:

Alt Program Kapsamında Yürütülecek Faaliyet Maliyetleri

Faaliyetler	2019 Bütçe	2019 Harcama	2020 Bütçe	2021 Tahmin	2022 Tahmin
Yükseköğretimde Barınma Hizmetleri	161.000	82.304	161.000	173.000	183.000
Bütçe İçi	161.000	82.304	161.000	173.000	183.000
Bütçe Dışı	0	0	0	0	0
Yükseköğretimde Beslenme Hizmetleri	6.487.000	2.188.536	2.854.000	3.065.000	3.256.000
Bütçe İçi	6.487.000	2.188.536	2.854.000	3.065.000	3.256.000
Bütçe Dışı	0	0	0	0	0
Yükseköğretimde Kültür ve Spor Hizmetleri	323.000	557.111	334.000	357.000	375.000
Bütçe İçi	323.000	557.111	334.000	357.000	375.000
Bütçe Dışı	0	0	0	0	0
Yükseköğretimde Öğrenci Yaşamına İlişkin Diğer Hizmetler	2.439.000	3.947.452	6.968.000	7.484.000	7.953.000
Bütçe İçi	2.439.000	3.947.452	6.968.000	7.484.000	7.953.000
Bütçe Dışı	0	0	0	0	0
Yükseköğretimde Sağlık Hizmetleri	14.000	0	14.000	14.000	14.000
Bütçe İçi	14.000	0	14.000	14.000	14.000
Bütçe Dışı	0	0	0	0	0
T O P L A M	9.424.000	6.775.403	10.331.000	11.093.000	11.781.000
Bütçe İçi	9.424.000	6.775.403	10.331.000	11.093.000	11.781.000
Bütçe Dışı	0	0	0	0	0

Faaliyetlere İlişkin Açıklamalar:

Yükseköğretimde Barınma Hizmetleri	2547 Sayılı Kanununun 47. maddesi uyarınca barınma hizmetleri kapsamında merkezde bulunan yurt kapatılmış olup, sadece bazı ilçelerde barınma hizmeti sunulmaktadır.
Yükseköğretimde Beslenme Hizmetleri	2547 Sayılı Yükseköğretim Kanunu'nun 47. Maddesi gereğince Sağlık, Kültür ve Spor Daire Başkanlığı tarafından öğrencilere, akademik ve idari personele öğlen yemeği ve ikinci öğretim öğrencilerine de akşam yemeği hizmeti kaliteli ve uygun fiyatlarla sunulmaktadır.
Yükseköğretimde Kültür ve Spor Hizmetleri	2547 Sayılı Yükseköğretim Kanunu'nun 47. Maddesi gereğince Sağlık, Kültür ve Spor Daire Başkanlığı tarafından öğrencilere, ilgi alanlarına göre boş zamanlarını

değerlendirmek, yeni ilgi alanları ile birlikte dinlenme ve eğlence alışkanlığı kazanmalarını sağlamak, güzel sanatlarla ilgili faaliyetleri, Spor hizmetleri olarak, öğrencilerin ve çalışanların beden sağlıklarını korumak ve geliştirmek, onlara disiplinle çalışma alışkanlığı kazandırmak, spora ilgi duymalarını sağlamak, enerjilerini bu olumlu yöne yöneltmek, boş zamanlarını değerlendirmek için ilgi duydukları spor dalında çalışmalarına ilişkin faaliyetler.

FAALİYET MALİYETLERİ TABLOSU

İdare Adı	HARRAN ÜNİVERSİTESİ
Program Adı	ARAŞTIRMA, GELİŞTİRME VE YENİLİK
Alt Program Adı	YÜKSEKÖĞRETİMDE BİLİMSEL ARAŞTIRMA VE GELİŞTİRME
Alt Program Hedefi	Yükseköğretim kurumlarında inovasyon amaçlı bilimsel çalışmaların artırılması
Faaliyet Adı	Yükseköğretim Kurumlarının Bilimsel Araştırma Projeleri
Açıklama	2547 sayılı Yükseköğretim Kanununun 4 üncü maddesinin birinci fıkrasının (c) bendi, 58 inci maddesinin (b) fıkrası ile Ek 28 inci maddesi uyarınca yayımlanan Yükseköğretim Kurumları Bilimsel Araştırma Projeleri Hakkında Yönetmelik kapsamında Üniversitemizde kurulan Bilimsel Araştırma Koordinatörlüğü aracılığıyla süreçler yürütülmekte olup hedeflere ulaşmada önemli katkısı bulunmaktadır.

EKONOMİK KOD	2019 Bütçe	2019 Harcama	2020 Bütçe	2021 Tahmin	2022 Tahmin
<i>Personel Giderleri</i>					
<i>Sosyal Güvenlik Kurumuna Devlet Primi Giderleri</i>					
<i>Mal ve Hizmet Alım Giderleri</i>	2.167.000	4.284.032	2.354.000	2.522.000	2.658.000
<i>Faiz Giderleri</i>					
<i>Cari Transferler</i>					
<i>Sermaye Giderleri</i>					
<i>Sermaye Transferleri</i>					
<i>Borç Verme</i>					
BÜTÇE İÇİ TOPLAM KAYNAK	2.167.000	4.284.032	2.354.000	2.522.000	2.658.000
<i>Döner Sermaye</i>					
<i>Özel Hesap</i>	6.500.000	2.031.000	7.000.000	7.700.000	8.470.000
<i>Diğer Bütçe Dışı Kaynak</i>					
BÜTÇE DIŞI TOPLAM KAYNAK	6.500.000	2.031.000	7.000.000	7.700.000	8.470.000
FAALİYET MALİYETİ TOPLAMI	8.667.000	6.315.032	9.354.000	10.222.000	11.128.000

FAALİYET MALİYETLERİ TABLOSU

İdare Adı	HARRAN ÜNİVERSİTESİ
Program Adı	HAYAT BOYU ÖĞRENME
Alt Program Adı	YÜKSEKÖĞRETİM KURUMLARI SÜREKLİ EĞİTİM FAALİYETLERİ
Alt Program Hedefi	Toplumun tüm kesimlerine ihtiyaç duyduğu alanlarda eğitimler verilmesi, kamu kurum ve kuruluşları, özel sektör ve uluslararası kuruluşlarla işbirliğinin gelişmesine katkıda bulunulması
Faaliyet Adı	Toplum Hizmetine Sunulan Eğitim Programları, Kurs ve Seminerler
Açıklama	2547 sayılı Yükseköğretim Kanununun 7 nci maddesinin birinci fıkrasının (d) bendinin (2) numaralı alt bendi ile 14 üncü maddesine dayanılarak yayımlanan Harran Üniversitesi Sürekli Eğitim Uygulama ve Araştırma Merkezi Yönetmeliği kapsamında kurulan merkez tarafından faaliyetler yürütülmektedir. Hedeflere ulaşmada önemli katkısı bulunmaktadır.

EKONOMİK KOD	2019 Bütçe	2019 Harcama	2020 Bütçe	2021 Tahmin	2022 Tahmin
<i>Personel Giderleri</i>					
<i>Sosyal Güvenlik Kurumuna Devlet Primi Giderleri</i>					
<i>Mal ve Hizmet Alım Giderleri</i>					
<i>Faiz Giderleri</i>					
<i>Cari Transferler</i>					
<i>Sermaye Giderleri</i>					
<i>Sermaye Transferleri</i>					
<i>Borç Verme</i>					
BÜTÇE İÇİ TOPLAM KAYNAK					
<i>Döner Sermaye</i>	24.657.898	16.105.683	30.385.800	33.424.380	36.766.818
<i>Özel Hesap</i>					
<i>Diğer Bütçe Dışı Kaynak</i>					
BÜTÇE DIŞI TOPLAM KAYNAK	24.657.898	16.105.683	30.385.800	33.424.380	36.766.818
FAALİYET MALİYETİ TOPLAMI	24.657.898	16.105.683	30.385.800	33.424.380	36.766.818

FAALİYET MALİYETLERİ TABLOSU

İdare Adı	HARRAN ÜNİVERSİTESİ
Program Adı	TEDAVİ EDİCİ SAĞLIK
Alt Program Adı	TEDAVİ EDİCİ SAĞLIK
Alt Program Hedefi	Tedavi edici sağlık hizmetinin erişilebilir ve etkili olarak sunulmasının sağlanması
Faaliyet Adı	Ağız ve Diş Sağlığı Hizmetleri
Açıklama	Diş Hekimliği Fakültesinde yetiştirilen öğrencilerin uygulamalı eğitimlerini destek vermek ve aynı zamanda halkın diş sağlığı kapsamında topluma katkı sunmaktır.

EKONOMİK KOD	2019 Bütçe	2019 Harcama	2020 Bütçe	2021 Tahmin	2022 Tahmin
<i>Personel Giderleri</i>					
<i>Sosyal Güvenlik Kurumuna Devlet Primi Giderleri</i>					
<i>Mal ve Hizmet Alım Giderleri</i>					
<i>Faiz Giderleri</i>					
<i>Cari Transferler</i>	44.000	44.000	109.000	205.000	241.000
<i>Sermaye Giderleri</i>					
<i>Sermaye Transferleri</i>					
<i>Borç Verme</i>					
BÜTÇE İÇİ TOPLAM KAYNAK	44.000	44.000	109.000	205.000	241.000
<i>Döner Sermaye</i>					
<i>Özel Hesap</i>					
<i>Diğer Bütçe Dışı Kaynak</i>					
BÜTÇE DIŞI TOPLAM KAYNAK					
FAALİYET MALİYETİ TOPLAMI	44.000	44.000	109.000	205.000	241.000

FAALİYET MALİYETLERİ TABLOSU

İdare Adı	HARRAN ÜNİVERSİTESİ
Program Adı	TEDAVİ EDİCİ SAĞLIK
Alt Program Adı	TEDAVİ EDİCİ SAĞLIK
Alt Program Hedefi	Tedavi edici sağlık hizmetinin erişilebilir ve etkili olarak sunulmasının sağlanması
Faaliyet Adı	Eğitim ve Araştırma Hastanesi Hizmetleri
Açıklama	

EKONOMİK KOD	2019 Bütçe	2019 Harcama	2020 Bütçe	2021 Tahmin	2022 Tahmin
<i>Personel Giderleri</i>					
<i>Sosyal Güvenlik Kurumuna Devlet Primi Giderleri</i>					
<i>Mal ve Hizmet Alım Giderleri</i>					
<i>Faiz Giderleri</i>					
<i>Cari Transferler</i>					
<i>Sermaye Giderleri</i>					
<i>Sermaye Transferleri</i>					
<i>Borç Verme</i>					
BÜTÇE İÇİ TOPLAM KAYNAK					
<i>Döner Sermaye</i>	221.921.081	144.951.148	273.472.200	300.819.420	330.901.362
<i>Özel Hesap</i>					
<i>Diğer Bütçe Dışı Kaynak</i>					
BÜTÇE DIŞI TOPLAM KAYNAK	221.921.081	144.951.148	273.472.200	300.819.420	330.901.362
FAALİYET MALİYETİ TOPLAMI	221.921.081	144.951.148	273.472.200	300.819.420	330.901.362

FAALİYET MALİYETLERİ TABLOSU

İdare Adı	HARRAN ÜNİVERSİTESİ
Program Adı	TEDAVİ EDİCİ SAĞLIK
Alt Program Adı	TEDAVİ EDİCİ SAĞLIK
Alt Program Hedefi	Tedavi edici sağlık hizmetinin erişilebilir ve etkili olarak sunulmasının sağlanması
Faaliyet Adı	Üniversite Genel Hastane Hizmetleri
Açıklama	Tıp Fakültesinde eğitim gören öğrencilerin uygulamalı eğitimlerine destek vermek ve aynı zamanda halkın sağlığı kapsamında topluma katkı sunmaktır.

EKONOMİK KOD	2019 Bütçe	2019 Harcama	2020 Bütçe	2021 Tahmin	2022 Tahmin
<i>Personel Giderleri</i>	23.485.000	14.875.338	24.833.000	26.686.000	28.412.000
<i>Sosyal Güvenlik Kurumuna Devlet Primi Giderleri</i>	4.658.000	3.424.147	5.055.000	5.432.000	5.784.000
<i>Mal ve Hizmet Alım Giderleri</i>	296.000	51.074	219.000	240.000	247.000
<i>Faiz Giderleri</i>					
<i>Cari Transferler</i>	1.860.000	1.860.000	2.228.000	2.300.000	2.400.000
<i>Sermaye Giderleri</i>	5.000.000	1.036.014	8.000.000	7.967.000	8.382.000
<i>Sermaye Transferleri</i>					
<i>Borç Verme</i>					
BÜTÇE İÇİ TOPLAM KAYNAK	35.299.000	21.246.573	40.335.000	42.625.000	45.225.000
<i>Döner Sermaye</i>					
<i>Özel Hesap</i>					
<i>Diğer Bütçe Dışı Kaynak</i>					
BÜTÇE DIŞI TOPLAM KAYNAK					
FAALİYET MALİYETİ TOPLAMI	35.299.000	21.246.573	40.335.000	42.625.000	45.225.000

FAALİYET MALİYETLERİ TABLOSU

İdare Adı	HARRAN ÜNİVERSİTESİ
Program Adı	YÖNETİM VE DESTEK PROGRAMI
Alt Program Adı	TEFTİŞ, DENETİM VE DANIŞMANLIK HİZMETLERİ
Alt Program Hedefi	
Faaliyet Adı	Hukuki Danışmanlık ve Muhakemat Hizmetleri
Açıklama	Üniversitemiz Hukuk Müşavirliği biriminde 1 Hukuk Müşaviri ve 1 Avukat ile muhakemat işleri yürütülmekte olup, en az bir adet daha avukat ihtiyacı bulunmaktadır.

EKONOMİK KOD	2019 Bütçe	2019 Harcama	2020 Bütçe	2021 Tahmin	2022 Tahmin
<i>Personel Giderleri</i>		126.042	263.500	277.100	293.300
<i>Sosyal Güvenlik Kurumuna Devlet Primi Giderleri</i>		30.260	61.200	64.400	71.100
<i>Mal ve Hizmet Alım Giderleri</i>		74.425	70.800	78.300	83.900
<i>Faiz Giderleri</i>					
<i>Cari Transferler</i>					
<i>Sermaye Giderleri</i>					
<i>Sermaye Transferleri</i>					
<i>Borç Verme</i>					
BÜTÇE İÇİ TOPLAM KAYNAK		230.727	395.500	419.800	448.300
<i>Döner Sermaye</i>					
<i>Özel Hesap</i>					
<i>Diğer Bütçe Dışı Kaynak</i>					
BÜTÇE DIŞI TOPLAM KAYNAK					
FAALİYET MALİYETİ TOPLAMI		230.727	395.500	419.800	448.300

FAALİYET MALİYETLERİ TABLOSU

İdare Adı	HARRAN ÜNİVERSİTESİ
Program Adı	YÖNETİM VE DESTEK PROGRAMI
Alt Program Adı	ÜST YÖNETİM, İDARİ VE MALİ HİZMETLER
Alt Program Hedefi	
Faaliyet Adı	Bilgi Teknolojilerine Yönelik Faaliyetler
Açıklama	Gelişmiş ve çağdaş bilişim hizmetlerinden tüm öğrenciler, akademik ve idari personelin faydalanması için gerekli olan bilgisayar altyapısını kurmak, tüm üniversitenin İnternet ve sistem altyapısını yeni güncellemeler uyum sağlayacak şekilde geliştirmek ve yenilemek, yapılan tüm güncelleme ve yenilikler için, eğitim seminer ve konferans gibi faaliyetleri yürütmek

EKONOMİK KOD	2019 Bütçe	2019 Harcama	2020 Bütçe	2021 Tahmin	2022 Tahmin
<i>Personel Giderleri</i>		509.550	974.200	1.050.500	1.116.500
<i>Sosyal Güvenlik Kurumuna Devlet Primi Giderleri</i>		86.543	173.500	187.100	199.000
<i>Mal ve Hizmet Alım Giderleri</i>		25.758	16.500	19.600	20.700
<i>Faiz Giderleri</i>					
<i>Cari Transferler</i>					
<i>Sermaye Giderleri</i>					
<i>Sermaye Transferleri</i>					
<i>Borç Verme</i>					
BÜTÇE İÇİ TOPLAM KAYNAK		621.851	1.164.200	1.257.200	1.336.200
<i>Döner Sermaye</i>					
<i>Özel Hesap</i>					
<i>Diğer Bütçe Dışı Kaynak</i>					
BÜTÇE DIŞI TOPLAM KAYNAK					
FAALİYET MALİYETİ TOPLAMI		621.851	1.164.200	1.257.200	1.336.200

FAALİYET MALİYETLERİ TABLOSU

İdare Adı	HARRAN ÜNİVERSİTESİ
Program Adı	YÖNETİM VE DESTEK PROGRAMI
Alt Program Adı	ÜST YÖNETİM, İDARİ VE MALİ HİZMETLER
Alt Program Hedefi	
Faaliyet Adı	Diğer Destek Hizmetleri
Açıklama	Bilişim ve yapım işleri dışında kalan diğer destek hizmetleri temizlik, güvenlik, personel servis vb. faaliyetlerin aksatılmadan yürütülmesi öğrenci ve personel memnuniyeti açısından önem arz etmektedir.

EKONOMİK KOD	2019 Bütçe	2019 Harcama	2020 Bütçe	2021 Tahmin	2022 Tahmin
<i>Personel Giderleri</i>	12.007.400				
<i>Sosyal Güvenlik Kurumuna Devlet Primi Giderleri</i>	2.724.300				
<i>Mal ve Hizmet Alım Giderleri</i>	479.900	262.703	114.800	124.700	133.100
<i>Faiz Giderleri</i>					
<i>Cari Transferler</i>					
<i>Sermaye Giderleri</i>					
<i>Sermaye Transferleri</i>					
<i>Borç Verme</i>					
BÜTÇE İÇİ TOPLAM KAYNAK	15.211.600	262.703	114.800	124.700	133.100
<i>Döner Sermaye</i>					
<i>Özel Hesap</i>					
<i>Diğer Bütçe Dışı Kaynak</i>					
BÜTÇE DIŞI TOPLAM KAYNAK					
FAALİYET MALİYETİ TOPLAMI	15.211.600	262.703	114.800	124.700	133.100

FAALİYET MALİYETLERİ TABLOSU

İdare Adı	HARRAN ÜNİVERSİTESİ
Program Adı	YÖNETİM VE DESTEK PROGRAMI
Alt Program Adı	ÜST YÖNETİM, İDARİ VE MALİ HİZMETLER
Alt Program Hedefi	
Faaliyet Adı	Genel Destek Hizmetleri
Açıklama	Üniversitemizde binaların, açık alanların, ulaşım ve bilgilendirme hizmetleri ile bilgi ve iletişim teknolojisinin, engelliler tarafından güvenli ve bağımsız olarak ulaşılabilir ve kullanılabilir olmasını,sağlamak için yürütülecek faaliyetler

EKONOMİK KOD	2019 Bütçe	2019 Harcama	2020 Bütçe	2021 Tahmin	2022 Tahmin
<i>Personel Giderleri</i>	5.939.600	3.874.138	6.605.700	7.102.700	7.563.700
<i>Sosyal Güvenlik Kurumuna Devlet Primi Giderleri</i>	1.231.700	744.806	1.393.300	1.499.300	1.595.200
<i>Mal ve Hizmet Alım Giderleri</i>	92.100	137.294	135.500	141.600	155.500
<i>Faiz Giderleri</i>					
<i>Cari Transferler</i>	1.234.000	966.000	1.402.000	1.503.000	1.584.000
<i>Sermaye Giderleri</i>					
<i>Sermaye Transferleri</i>					
<i>Borç Verme</i>					
BÜTÇE İÇİ TOPLAM KAYNAK	8.497.400	5.722.238	9.536.500	10.246.600	10.898.400
<i>Döner Sermaye</i>					
<i>Özel Hesap</i>					
<i>Diğer Bütçe Dışı Kaynak</i>					
BÜTÇE DIŞI TOPLAM KAYNAK					
FAALİYET MALİYETİ TOPLAMI	8.497.400	5.722.238	9.536.500	10.246.600	10.898.400

FAALİYET MALİYETLERİ TABLOSU

İdare Adı	HARRAN ÜNİVERSİTESİ
Program Adı	YÖNETİM VE DESTEK PROGRAMI
Alt Program Adı	ÜST YÖNETİM, İDARİ VE MALİ HİZMETLER
Alt Program Hedefi	
Faaliyet Adı	İnşaat ve Yapı İşlerinin Yürütülmesi
Açıklama	Öğrenci ve personelin ihtiyaç duyduğu fiziki altyapının oluşturulması bakımından inşaat ve yapım işlerinin ihtiyaçlara cevap verecek şekilde yapılması çok önem arz etmektedir.

EKONOMİK KOD	2019 Bütçe	2019 Harcama	2020 Bütçe	2021 Tahmin	2022 Tahmin
<i>Personel Giderleri</i>		7.144.723	12.064.600	12.966.700	13.807.500
<i>Sosyal Güvenlik Kurumuna Devlet Primi Giderleri</i>		1.405.285	2.896.000	3.111.200	3.310.700
<i>Mal ve Hizmet Alım Giderleri</i>		147.946	243.400	257.800	271.800
<i>Faiz Giderleri</i>					
<i>Cari Transferler</i>					
<i>Sermaye Giderleri</i>					
<i>Sermaye Transferleri</i>					
<i>Borç Verme</i>					
BÜTÇE İÇİ TOPLAM KAYNAK		8.697.954	15.204.000	16.335.700	17.390.000
<i>Döner Sermaye</i>					
<i>Özel Hesap</i>					
<i>Diğer Bütçe Dışı Kaynak</i>					
BÜTÇE DIŞI TOPLAM KAYNAK					
FAALİYET MALİYETİ TOPLAMI		8.697.954	15.204.000	16.335.700	17.390.000

FAALİYET MALİYETLERİ TABLOSU

İdare Adı	HARRAN ÜNİVERSİTESİ
Program Adı	YÖNETİM VE DESTEK PROGRAMI
Alt Program Adı	ÜST YÖNETİM, İDARİ VE MALİ HİZMETLER
Alt Program Hedefi	
Faaliyet Adı	İnsan Kaynakları Yönetimine İlişkin Faaliyetler
Açıklama	Üniversitenin insan gücü planlaması ve personel politikasıyla ilgili çalışmalar yapmak, personel sisteminin geliştirilmesi ile ilgili önerilerde bulunmak. Üniversitemizde görev almış ve alan personelin atama, özlük, nakil, emeklilik ve buna benzer işleri ilen ilgili işlemleri yapmak.

EKONOMİK KOD	2019 Bütçe	2019 Harcama	2020 Bütçe	2021 Tahmin	2022 Tahmin
<i>Personel Giderleri</i>	1.765.000	1.088.000	1.939.000	2.085.000	2.220.000
<i>Sosyal Güvenlik Kurumuna Devlet Primi Giderleri</i>	239.000	188.731	280.000	302.000	321.000
<i>Mal ve Hizmet Alım Giderleri</i>	14.000	9.017	12.000	12.000	12.000
<i>Faiz Giderleri</i>					
<i>Cari Transferler</i>	4.832.000	4.832.000	5.252.000	5.630.000	5.935.000
<i>Sermaye Giderleri</i>					
<i>Sermaye Transferleri</i>					
<i>Borç Verme</i>					
BÜTÇE İÇİ TOPLAM KAYNAK	6.850.000	6.117.748	7.483.000	8.029.000	8.488.000
<i>Döner Sermaye</i>					
<i>Özel Hesap</i>					
<i>Diğer Bütçe Dışı Kaynak</i>					
BÜTÇE DIŞI TOPLAM KAYNAK					
FAALİYET MALİYETİ TOPLAMI	6.850.000	6.117.748	7.483.000	8.029.000	8.488.000

FAALİYET MALİYETLERİ TABLOSU

İdare Adı	HARRAN ÜNİVERSİTESİ
Program Adı	YÖNETİM VE DESTEK PROGRAMI
Alt Program Adı	ÜST YÖNETİM, İDARİ VE MALİ HİZMETLER
Alt Program Hedefi	
Faaliyet Adı	Özel Kalem Hizmetleri
Açıklama	Rektörlük makamının yazışmalarını yürütmek, her türlü protokol, ziyaret ve tören işlerini düzenlemek, Rektörlük makamının verileceği diğer görevleri yapmak.

EKONOMİK KOD	2019 Bütçe	2019 Harcama	2020 Bütçe	2021 Tahmin	2022 Tahmin
<i>Personel Giderleri</i>	107.000		118.000	126.000	135.000
<i>Sosyal Güvenlik Kurumuna Devlet Primi Giderleri</i>	28.000		31.000	33.000	35.000
<i>Mal ve Hizmet Alım Giderleri</i>	53.000	37.095	56.000	59.000	61.000
<i>Faiz Giderleri</i>					
<i>Cari Transferler</i>	11.000	9.590	11.000	12.000	13.000
<i>Sermaye Giderleri</i>					
<i>Sermaye Transferleri</i>					
<i>Borç Verme</i>					
BÜTÇE İÇİ TOPLAM KAYNAK	199.000	46.685	216.000	230.000	244.000
<i>Döner Sermaye</i>					
<i>Özel Hesap</i>					
<i>Diğer Bütçe Dışı Kaynak</i>					
BÜTÇE DIŞI TOPLAM KAYNAK					
FAALİYET MALİYETİ TOPLAMI	199.000	46.685	216.000	230.000	244.000

FAALİYET MALİYETLERİ TABLOSU

İdare Adı	HARRAN ÜNİVERSİTESİ
Program Adı	YÖNETİM VE DESTEK PROGRAMI
Alt Program Adı	ÜST YÖNETİM, İDARİ VE MALİ HİZMETLER
Alt Program Hedefi	
Faaliyet Adı	Strateji Geliştirme ve Mali Hizmetler
Açıklama	5018 sayılı Kamu Malî Yönetimi ve Kontrol Kanununun 60. maddesi ile mali hizmetler birimlerine verilen görevleri yerine getirmek. Hedeflere ulaşma konusunda önemli katkısı bulunmaktadır.

EKONOMİK KOD	2019 Bütçe	2019 Harcama	2020 Bütçe	2021 Tahmin	2022 Tahmin
<i>Personel Giderleri</i>	955.000	632.132	1.060.000	1.141.000	1.214.000
<i>Sosyal Güvenlik Kurumuna Devlet Primi Giderleri</i>	145.000	106.729	163.000	175.000	187.000
<i>Mal ve Hizmet Alım Giderleri</i>	29.000	8.938	28.000	29.000	30.000
<i>Faiz Giderleri</i>					
<i>Cari Transferler</i>					
<i>Sermaye Giderleri</i>					
<i>Sermaye Transferleri</i>					
<i>Borç Verme</i>					
BÜTÇE İÇİ TOPLAM KAYNAK	1.129.000	747.799	1.251.000	1.345.000	1.431.000
<i>Döner Sermaye</i>					
<i>Özel Hesap</i>					
<i>Diğer Bütçe Dışı Kaynak</i>					
BÜTÇE DIŞI TOPLAM KAYNAK					
FAALİYET MALİYETİ TOPLAMI	1.129.000	747.799	1.251.000	1.345.000	1.431.000

FAALİYET MALİYETLERİ TABLOSU

İdare Adı	HARRAN ÜNİVERSİTESİ
Program Adı	YÜKSEKÖĞRETİM HİZMETLERİ
Alt Program Adı	ÖN LİSANS EĞİTİMİ, LİSANS EĞİTİMİ VE LİSANSÜSTÜ EĞİTİM
Alt Program Hedefi	Mesleki yeterlilik sahibi ve gelişime açık mezunlar yetiştirilmesi
Faaliyet Adı	Doktora Öğrencilerine Yönelik Burs Hizmetleri
Açıklama	YÜKSEKÖĞRETİM KURULU TARAFINDAN DOKTORA PROGRAMLARINA KAYITLI ÖĞRENCİLERE VERİLECEK BURSLARA İLİŞKİN USUL VE ESASLAR uyarınca öncelikli alanlarda verilen burs destekleri doktora öğrencilerine yapılan önemli bir yatırımdır.

EKONOMİK KOD	2019 Bütçe	2019 Harcama	2020 Bütçe	2021 Tahmin	2022 Tahmin
<i>Personel Giderleri</i>					
<i>Sosyal Güvenlik Kurumuna Devlet Primi Giderleri</i>					
<i>Mal ve Hizmet Alım Giderleri</i>				800	
<i>Faiz Giderleri</i>					
<i>Cari Transferler</i>		788.826			
<i>Sermaye Giderleri</i>					
<i>Sermaye Transferleri</i>					
<i>Borç Verme</i>					
BÜTÇE İÇİ TOPLAM KAYNAK		788.826		800	
<i>Döner Sermaye</i>					
<i>Özel Hesap</i>					
<i>Diğer Bütçe Dışı Kaynak</i>					
BÜTÇE DIŞI TOPLAM KAYNAK					
FAALİYET MALİYETİ TOPLAMI		788.826		800	

FAALİYET MALİYETLERİ TABLOSU

İdare Adı	HARRAN ÜNİVERSİTESİ
Program Adı	YÜKSEKÖĞRETİM HİZMETLERİ
Alt Program Adı	ÖN LİSANS EĞİTİMİ, LİSANS EĞİTİMİ VE LİSANSÜSTÜ EĞİTİM
Alt Program Hedefi	Mesleki yeterlilik sahibi ve gelişime açık mezunlar yetiştirilmesi
Faaliyet Adı	Doktora ve Tıpta Uzmanlık Eğitimi
Açıklama	Doktora ve Tıpta Uzmanlık Eğitimi ihtiyaç duyulan öğretim elemanı ihtiyaçlarının karşılanması bakımından çok önem arz etmektedir.

EKONOMİK KOD	2019 Bütçe	2019 Harcama	2020 Bütçe	2021 Tahmin	2022 Tahmin
<i>Personel Giderleri</i>	654.000	349.999	725.000	779.000	831.000
<i>Sosyal Güvenlik Kurumuna Devlet Primi Giderleri</i>	81.000	54.154	91.000	97.000	104.000
<i>Mal ve Hizmet Alım Giderleri</i>	16.000	42.707	21.000	21.200	23.000
<i>Faiz Giderleri</i>					
<i>Cari Transferler</i>					
<i>Sermaye Giderleri</i>					
<i>Sermaye Transferleri</i>					
<i>Borç Verme</i>					
BÜTÇE İÇİ TOPLAM KAYNAK	751.000	446.860	837.000	897.200	958.000
<i>Döner Sermaye</i>					
<i>Özel Hesap</i>					
<i>Diğer Bütçe Dışı Kaynak</i>					
BÜTÇE DIŞI TOPLAM KAYNAK					
FAALİYET MALİYETİ TOPLAMI	751.000	446.860	837.000	897.200	958.000

FAALİYET MALİYETLERİ TABLOSU

İdare Adı	HARRAN ÜNİVERSİTESİ
Program Adı	YÜKSEKÖĞRETİM HİZMETLERİ
Alt Program Adı	ÖN LİSANS EĞİTİMİ, LİSANS EĞİTİMİ VE LİSANSÜSTÜ EĞİTİM
Alt Program Hedefi	Mesleki yeterlilik sahibi ve gelişime açık mezunlar yetiştirilmesi
Faaliyet Adı	Yükseköğretim Kurumları Bilgi ve Kültürel Kaynaklarının Geliştirilmesi ve Erişimin Kolaylaştırılması
Açıklama	Kütüphane ve Dokümantasyon Daire Başkanlığımız tarafından öğrenci ve personelin ihtiyaç duyduğu bilgilere erişimini sağlamak üzere yurtiçi ve yurtdışı elektronik yayın aboneliklerini her yıl yenilemekte ve ihtiyaç duyulan basılı yayın ihtiyaçlarını karşılamaktadır.

EKONOMİK KOD	2019 Bütçe	2019 Harcama	2020 Bütçe	2021 Tahmin	2022 Tahmin
<i>Personel Giderleri</i>	748.000	505.400	831.000	893.000	951.000
<i>Sosyal Güvenlik Kurumuna Devlet Primi Giderleri</i>	128.000	110.016	144.000	155.000	165.000
<i>Mal ve Hizmet Alım Giderleri</i>	13.000	8.206	14.000	15.000	15.000
<i>Faiz Giderleri</i>					
<i>Cari Transferler</i>					
<i>Sermaye Giderleri</i>	650.000	479.874	900.000	900.000	900.000
<i>Sermaye Transferleri</i>					
<i>Borç Verme</i>					
BÜTÇE İÇİ TOPLAM KAYNAK	1.539.000	1.103.496	1.889.000	1.963.000	2.031.000
<i>Döner Sermaye</i>					
<i>Özel Hesap</i>					
<i>Diğer Bütçe Dışı Kaynak</i>					
BÜTÇE DIŞI TOPLAM KAYNAK					
FAALİYET MALİYETİ TOPLAMI	1.539.000	1.103.496	1.889.000	1.963.000	2.031.000

FAALİYET MALİYETLERİ TABLOSU

İdare Adı	HARRAN ÜNİVERSİTESİ
Program Adı	YÜKSEKÖĞRETİM HİZMETLERİ
Alt Program Adı	ÖN LİSANS EĞİTİMİ, LİSANS EĞİTİMİ VE LİSANSÜSTÜ EĞİTİM
Alt Program Hedefi	Mesleki yeterlilik sahibi ve gelişime açık mezunlar yetiştirilmesi
Faaliyet Adı	Yükseköğretim Kurumları Birinci Öğretim
Açıklama	2547 Sayılı Kanun uyarınca örgün öğretimde önlisans ve lisans programlarının sağlıklı bir şekilde yürütülmesini sağlamak üzere fiziki olanakların iyileştirilmesi sağlanmaktadır.

EKONOMİK KOD	2019 Bütçe	2019 Harcama	2020 Bütçe	2021 Tahmin	2022 Tahmin
<i>Personel Giderleri</i>	149.963.000	99.941.102	160.592.200	172.569.900	183.758.200
<i>Sosyal Güvenlik Kurumuna Devlet Primi Giderleri</i>	20.710.000	13.858.883	22.299.400	23.963.700	25.514.600
<i>Mal ve Hizmet Alım Giderleri</i>	8.465.000	9.952.124	9.697.000	10.387.000	10.947.000
<i>Faiz Giderleri</i>					
<i>Cari Transferler</i>					
<i>Sermaye Giderleri</i>	12.650.000	7.954.734	11.616.700	11.563.700	12.219.700
<i>Sermaye Transferleri</i>					
<i>Borç Verme</i>					
BÜTÇE İÇİ TOPLAM KAYNAK	191.788.000	131.706.843	204.205.300	218.484.300	232.439.500
<i>Döner Sermaye</i>					
<i>Özel Hesap</i>					
<i>Diğer Bütçe Dışı Kaynak</i>	93.600	38.400	102.900	113.250	124.580
BÜTÇE DIŞI TOPLAM KAYNAK	93.600	38.400	102.900	113.250	124.580
FAALİYET MALİYETİ TOPLAMI	191.881.600	131.745.243	204.308.200	218.597.550	232.564.080

FAALİYET MALİYETLERİ TABLOSU

İdare Adı	HARRAN ÜNİVERSİTESİ
Program Adı	YÜKSEKÖĞRETİM HİZMETLERİ
Alt Program Adı	ÖN LİSANS EĞİTİMİ, LİSANS EĞİTİMİ VE LİSANSÜSTÜ EĞİTİM
Alt Program Hedefi	Mesleki yeterlilik sahibi ve gelişime açık mezunlar yetiştirilmesi
Faaliyet Adı	Yükseköğretim Kurumları İkinci Öğretim
Açıklama	3843 Sayılı Kanun uyarınca örgün öğretimin tamamlanmasının ardından verilen ikinci öğretim hizmetleri ile sağlıklı bir şekilde eğitimin sürdürülmesi için faaliyetler yürütülmektedir.

EKONOMİK KOD	2019 Bütçe	2019 Harcama	2020 Bütçe	2021 Tahmin	2022 Tahmin
<i>Personel Giderleri</i>	2.118.000	4.424.211	7.827.800	8.416.100	8.942.800
<i>Sosyal Güvenlik Kurumuna Devlet Primi Giderleri</i>		622.289	1.091.600	1.173.300	1.249.400
<i>Mal ve Hizmet Alım Giderleri</i>	908.000	256.527	949.000	1.021.000	1.079.000
<i>Faiz Giderleri</i>					
<i>Cari Transferler</i>					
<i>Sermaye Giderleri</i>		18.003	83.300	83.300	83.300
<i>Sermaye Transferleri</i>					
<i>Borç Verme</i>					
BÜTÇE İÇİ TOPLAM KAYNAK	3.026.000	5.321.030	9.951.700	10.693.700	11.354.500
<i>Döner Sermaye</i>					
<i>Özel Hesap</i>					
<i>Diğer Bütçe Dışı Kaynak</i>					
BÜTÇE DIŞI TOPLAM KAYNAK					
FAALİYET MALİYETİ TOPLAMI	3.026.000	5.321.030	9.951.700	10.693.700	11.354.500

FAALİYET MALİYETLERİ TABLOSU

İdare Adı	HARRAN ÜNİVERSİTESİ
Program Adı	YÜKSEKÖĞRETİM HİZMETLERİ
Alt Program Adı	ÖN LİSANS EĞİTİMİ, LİSANS EĞİTİMİ VE LİSANSÜSTÜ EĞİTİM
Alt Program Hedefi	Mesleki yeterlilik sahibi ve gelişime açık mezunlar yetiştirilmesi
Faaliyet Adı	Yükseköğretim Kurumları Tezsiz Yüksek Lisans
Açıklama	2547 sayılı Yükseköğretim Kanununun ek 27 nci maddesine dayanılarak ikinci öğretim kapsamında yürütülecek tezsiz yüksek lisans programlarının yürütülmesi sağlanmaktadır.

EKONOMİK KOD	2019 Bütçe	2019 Harcama	2020 Bütçe	2021 Tahmin	2022 Tahmin
<i>Personel Giderleri</i>	98.000	151.731	108.000	115.000	123.000
<i>Sosyal Güvenlik Kurumuna Devlet Primi Giderleri</i>					
<i>Mal ve Hizmet Alım Giderleri</i>	42.000		46.000	49.000	52.000
<i>Faiz Giderleri</i>					
<i>Cari Transferler</i>					
<i>Sermaye Giderleri</i>					
<i>Sermaye Transferleri</i>					
<i>Borç Verme</i>					
BÜTÇE İÇİ TOPLAM KAYNAK	140.000	151.731	154.000	164.000	175.000
<i>Döner Sermaye</i>					
<i>Özel Hesap</i>					
<i>Diğer Bütçe Dışı Kaynak</i>					
BÜTÇE DIŞI TOPLAM KAYNAK					
FAALİYET MALİYETİ TOPLAMI	140.000	151.731	154.000	164.000	175.000

FAALİYET MALİYETLERİ TABLOSU

İdare Adı	HARRAN ÜNİVERSİTESİ
Program Adı	YÜKSEKÖĞRETİM HİZMETLERİ
Alt Program Adı	ÖN LİSANS EĞİTİMİ, LİSANS EĞİTİMİ VE LİSANSÜSTÜ EĞİTİM
Alt Program Hedefi	Mesleki yeterlilik sahibi ve gelişime açık mezunlar yetiştirilmesi
Faaliyet Adı	Yükseköğretim Kurumları Uluslararası Ortak Eğitim ve Öğretim Programı
Açıklama	

EKONOMİK KOD	2019 Bütçe	2019 Harcama	2020 Bütçe	2021 Tahmin	2022 Tahmin
<i>Personel Giderleri</i>					
<i>Sosyal Güvenlik Kurumuna Devlet Primi Giderleri</i>					
<i>Mal ve Hizmet Alım Giderleri</i>					
<i>Faiz Giderleri</i>					
<i>Cari Transferler</i>					
<i>Sermaye Giderleri</i>					
<i>Sermaye Transferleri</i>					
<i>Borç Verme</i>					
BÜTÇE İÇİ TOPLAM KAYNAK					
<i>Döner Sermaye</i>					
<i>Özel Hesap</i>					
<i>Diğer Bütçe Dışı Kaynak</i>	598.171	505.911	591.500	650.610	715.715
BÜTÇE DIŞI TOPLAM KAYNAK	598.171	505.911	591.500	650.610	715.715
FAALİYET MALİYETİ TOPLAMI	598.171	505.911	591.500	650.610	715.715

FAALİYET MALİYETLERİ TABLOSU

İdare Adı	HARRAN ÜNİVERSİTESİ
Program Adı	YÜKSEKÖĞRETİM HİZMETLERİ
Alt Program Adı	ÖN LİSANS EĞİTİMİ, LİSANS EĞİTİMİ VE LİSANSÜSTÜ EĞİTİM
Alt Program Hedefi	Mesleki yeterlilik sahibi ve gelişime açık mezunlar yetiştirilmesi
Faaliyet Adı	Yükseköğretim Kurumları Yaz Okulları
Açıklama	Yükseköğretim Kurumlarında Yürütülen Yaz Okulları Programları Uygulama Esas ve Usulleri kapsamında Üniversitemiz öğrencileri ile diğer üniversite öğrencilerine yaz döneminde eğitim verilmektedir.

EKONOMİK KOD	2019 Bütçe	2019 Harcama	2020 Bütçe	2021 Tahmin	2022 Tahmin
<i>Personel Giderleri</i>	46.000	434.891	46.000	49.000	51.000
<i>Sosyal Güvenlik Kurumuna Devlet Primi Giderleri</i>					
<i>Mal ve Hizmet Alım Giderleri</i>	20.000	121.064	20.000	21.000	22.000
<i>Faiz Giderleri</i>					
<i>Cari Transferler</i>					
<i>Sermaye Giderleri</i>					
<i>Sermaye Transferleri</i>					
<i>Borç Verme</i>					
BÜTÇE İÇİ TOPLAM KAYNAK	66.000	555.955	66.000	70.000	73.000
<i>Döner Sermaye</i>					
<i>Özel Hesap</i>					
<i>Diğer Bütçe Dışı Kaynak</i>					
BÜTÇE DIŞI TOPLAM KAYNAK					
FAALİYET MALİYETİ TOPLAMI	66.000	555.955	66.000	70.000	73.000

FAALİYET MALİYETLERİ TABLOSU

İdare Adı	HARRAN ÜNİVERSİTESİ
Program Adı	YÜKSEKÖĞRETİM HİZMETLERİ
Alt Program Adı	YÜKSEKÖĞRETİMDE ÖĞRENCİ YAŞAMI
Alt Program Hedefi	Yükseköğretim öğrencilerine sunulan beslenme ve barınma hizmetlerinin kalitesinin artırılması; öğrencilerin kişisel ve sosyal gelişimi desteklenerek yaşam kalitesinin yükseltilmesi
Faaliyet Adı	Yükseköğretimde Barınma Hizmetleri
Açıklama	2547 Sayılı Kanununun 47. maddesi uyarınca barınma hizmetleri kapsamında merkezde bulunan yurt kapatılmış olup, sadece bazı ilçelerde barınma hizmeti sunulmaktadır.

EKONOMİK KOD	2019 Bütçe	2019 Harcama	2020 Bütçe	2021 Tahmin	2022 Tahmin
<i>Personel Giderleri</i>					
<i>Sosyal Güvenlik Kurumuna Devlet Primi Giderleri</i>					
<i>Mal ve Hizmet Alım Giderleri</i>	161.000	82.304	161.000	173.000	183.000
<i>Faiz Giderleri</i>					
<i>Cari Transferler</i>					
<i>Sermaye Giderleri</i>					
<i>Sermaye Transferleri</i>					
<i>Borç Verme</i>					
BÜTÇE İÇİ TOPLAM KAYNAK	161.000	82.304	161.000	173.000	183.000
<i>Döner Sermaye</i>					
<i>Özel Hesap</i>					
<i>Diğer Bütçe Dışı Kaynak</i>					
BÜTÇE DIŞI TOPLAM KAYNAK					
FAALİYET MALİYETİ TOPLAMI	161.000	82.304	161.000	173.000	183.000

FAALİYET MALİYETLERİ TABLOSU

İdare Adı	HARRAN ÜNİVERSİTESİ
Program Adı	YÜKSEKÖĞRETİM HİZMETLERİ
Alt Program Adı	YÜKSEKÖĞRETİMDE ÖĞRENCİ YAŞAMI
Alt Program Hedefi	Yükseköğretim öğrencilerine sunulan beslenme ve barınma hizmetlerinin kalitesinin artırılması; öğrencilerin kişisel ve sosyal gelişimi desteklenerek yaşam kalitesinin yükseltilmesi
Faaliyet Adı	Yükseköğretimde Beslenme Hizmetleri
Açıklama	2547 Sayılı Yükseköğretim Kanunu'nun 47. Maddesi gereğince Sağlık, Kültür ve Spor Daire Başkanlığı tarafından öğrencilere, akademik ve idari personele öğlen yemeği ve ikinci öğretim öğrencilerine de akşam yemeği hizmeti kaliteli ve uygun fiyatlarla sunulmaktadır.

EKONOMİK KOD	2019 Bütçe	2019 Harcama	2020 Bütçe	2021 Tahmin	2022 Tahmin
<i>Personel Giderleri</i>	4.069.000	1.054.729	1.619.000	1.739.000	1.852.000
<i>Sosyal Güvenlik Kurumuna Devlet Primi Giderleri</i>	623.000	227.853	399.000	429.000	458.000
<i>Mal ve Hizmet Alım Giderleri</i>	1.795.000	905.954	836.000	897.000	946.000
<i>Faiz Giderleri</i>					
<i>Cari Transferler</i>					
<i>Sermaye Giderleri</i>					
<i>Sermaye Transferleri</i>					
<i>Borç Verme</i>					
BÜTÇE İÇİ TOPLAM KAYNAK	6.487.000	2.188.536	2.854.000	3.065.000	3.256.000
<i>Döner Sermaye</i>					
<i>Özel Hesap</i>					
<i>Diğer Bütçe Dışı Kaynak</i>					
BÜTÇE DIŞI TOPLAM KAYNAK					
FAALİYET MALİYETİ TOPLAMI	6.487.000	2.188.536	2.854.000	3.065.000	3.256.000

FAALİYET MALİYETLERİ TABLOSU

İdare Adı	HARRAN ÜNİVERSİTESİ
Program Adı	YÜKSEKÖĞRETİM HİZMETLERİ
Alt Program Adı	YÜKSEKÖĞRETİMDE ÖĞRENCİ YAŞAMI
Alt Program Hedefi	Yükseköğretim öğrencilerine sunulan beslenme ve barınma hizmetlerinin kalitesinin artırılması; öğrencilerin kişisel ve sosyal gelişimi desteklenerek yaşam kalitesinin yükseltilmesi
Faaliyet Adı	Yükseköğretimde Kültür ve Spor Hizmetleri 2547 Sayılı Yükseköğretim Kanunu'nun 47. Maddesi gereğince Sağlık, Kültür ve Spor Daire Başkanlığı tarafından öğrencilere, ilgi alanlarına göre boş zamanlarını değerlendirmek, yeni ilgi alanları ile birlikte dinlenme ve eğlence alışkanlığı kazanmalarını sağlamak, güzel sanatlarla ilgili faaliyetleri, Spor hizmetleri olarak, öğrencilerin ve çalışanların beden sağlıklarını korumak ve geliştirmek, onlara disiplinle çalışma alışkanlığı kazandırmak, spora ilgi duymalarını sağlamak, enerjilerini bu olumlu yöne yöneltmek, boş zamanlarını değerlendirmek için ilgi duydukları spor dalında çalışmalarına ilişkin faaliyetler.
Açıklama	

EKONOMİK KOD	2019 Bütçe	2019 Harcama	2020 Bütçe	2021 Tahmin	2022 Tahmin
<i>Personel Giderleri</i>					
<i>Sosyal Güvenlik Kurumuna Devlet Primi Giderleri</i>					
<i>Mal ve Hizmet Alım Giderleri</i>	323.000	557.111	334.000	357.000	375.000
<i>Faiz Giderleri</i>					
<i>Cari Transferler</i>					
<i>Sermaye Giderleri</i>					
<i>Sermaye Transferleri</i>					
<i>Borç Verme</i>					
BÜTÇE İÇİ TOPLAM KAYNAK	323.000	557.111	334.000	357.000	375.000
<i>Döner Sermaye</i>					
<i>Özel Hesap</i>					
<i>Diğer Bütçe Dışı Kaynak</i>					
BÜTÇE DIŞI TOPLAM KAYNAK					
FAALİYET MALİYETİ TOPLAMI	323.000	557.111	334.000	357.000	375.000

FAALİYET MALİYETLERİ TABLOSU

İdare Adı	HARRAN ÜNİVERSİTESİ
Program Adı	YÜKSEKÖĞRETİM HİZMETLERİ
Alt Program Adı	YÜKSEKÖĞRETİMDE ÖĞRENCİ YAŞAMI
Alt Program Hedefi	Yükseköğretim öğrencilerine sunulan beslenme ve barınma hizmetlerinin kalitesinin artırılması; öğrencilerin kişisel ve sosyal gelişimi desteklenerek yaşam kalitesinin yükseltilmesi
Faaliyet Adı	Yükseköğretimde Öğrenci Yaşamına İlişkin Diğer Hizmetler
Açıklama	2547 Sayılı Yükseköğretim Kanunu'nun 47. Maddesi gereğince Sağlık, Kültür ve Spor Daire Başkanlığı tarafından öğrencilere beslenme, barınma, kültür ve spor dışında yapılan faaliyetleri kapsamaktadır.

EKONOMİK KOD	2019 Bütçe	2019 Harcama	2020 Bütçe	2021 Tahmin	2022 Tahmin
<i>Personel Giderleri</i>	1.866.000	2.670.283	4.877.000	5.242.000	5.582.000
<i>Sosyal Güvenlik Kurumuna Devlet Primi Giderleri</i>	350.000	427.830	709.000	762.000	811.000
<i>Mal ve Hizmet Alım Giderleri</i>	223.000	849.339	1.382.000	1.480.000	1.560.000
<i>Faiz Giderleri</i>					
<i>Cari Transferler</i>					
<i>Sermaye Giderleri</i>					
<i>Sermaye Transferleri</i>					
<i>Borç Verme</i>					
BÜTÇE İÇİ TOPLAM KAYNAK	2.439.000	3.947.452	6.968.000	7.484.000	7.953.000
<i>Döner Sermaye</i>					
<i>Özel Hesap</i>					
<i>Diğer Bütçe Dışı Kaynak</i>					
BÜTÇE DIŞI TOPLAM KAYNAK					
FAALİYET MALİYETİ TOPLAMI	2.439.000	3.947.452	6.968.000	7.484.000	7.953.000

FAALİYET MALİYETLERİ TABLOSU

İdare Adı	HARRAN ÜNİVERSİTESİ
Program Adı	YÜKSEKÖĞRETİM HİZMETLERİ
Alt Program Adı	YÜKSEKÖĞRETİMDE ÖĞRENCİ YAŞAMI
Alt Program Hedefi	Yükseköğretim öğrencilerine sunulan beslenme ve barınma hizmetlerinin kalitesinin artırılması; öğrencilerin kişisel ve sosyal gelişimi desteklenerek yaşam kalitesinin yükseltilmesi
Faaliyet Adı	Yükseköğretimde Sağlık Hizmetleri
Açıklama	5510 Sayılı Kanun uyarınca tüm öğrenciler genel sağlık sigortası kapsamına alınmaları nedeniyle istedikleri hastaneden hizmet alabilmektedirler. Bu nedenle mediko sosyal birimimize ihtiyaç kalmamıştır.

EKONOMİK KOD	2019 Bütçe	2019 Harcama	2020 Bütçe	2021 Tahmin	2022 Tahmin
<i>Personel Giderleri</i>					
<i>Sosyal Güvenlik Kurumuna Devlet Primi Giderleri</i>					
<i>Mal ve Hizmet Alım Giderleri</i>	14.000		14.000	14.000	14.000
<i>Faiz Giderleri</i>					
<i>Cari Transferler</i>					
<i>Sermaye Giderleri</i>					
<i>Sermaye Transferleri</i>					
<i>Borç Verme</i>					
BÜTÇE İÇİ TOPLAM KAYNAK	14.000		14.000	14.000	14.000
<i>Döner Sermaye</i>					
<i>Özel Hesap</i>					
<i>Diğer Bütçe Dışı Kaynak</i>					
BÜTÇE DIŞI TOPLAM KAYNAK					
FAALİYET MALİYETİ TOPLAMI	14.000		14.000	14.000	14.000

D) İDARENİN TOPLAM KAYNAK İHTİYACI**FAALİYETLER DÜZEYİNDE HARRAN ÜNİVERSİTESİ PERFORMANS PROGRAMI MALİYETİ**

PROGRAM SINIFLANDIRMASI	2020			2021			2022		
	BÜTÇE İÇİ	BÜTÇE DIŞI	TOPLAM	BÜTÇE İÇİ	BÜTÇE DIŞI	TOPLAM	BÜTÇE İÇİ	BÜTÇE DIŞI	TOPLAM
ARAŞTIRMA, GELİŞTİRME VE YENİLİK	2.354.000	7.000.000	9.354.000	2.522.000	7.700.000	10.222.000	2.658.000	8.470.000	11.128.000
YÜKSEKÖĞRETİMDE BİLİMSEL ARAŞTIRMA VE GELİŞTİRME	2.354.000	7.000.000	9.354.000	2.522.000	7.700.000	10.222.000	2.658.000	8.470.000	11.128.000
Yükseköğretim Kurumlarının Bilimsel Araştırma Projeleri	2.354.000	7.000.000	9.354.000	2.522.000	7.700.000	10.222.000	2.658.000	8.470.000	11.128.000
HAYAT BOYU ÖĞRENME	0	30.385.800	30.385.800	0	33.424.380	33.424.380	0	36.766.818	36.766.818
YÜKSEKÖĞRETİM KURUMLARI SÜREKLİ EĞİTİM FAALİYETLERİ	0	30.385.800	30.385.800	0	33.424.380	33.424.380	0	36.766.818	36.766.818
Toplum Hizmetine Sunulan Eğitim Programları, Kurs ve Seminerler	0	30.385.800	30.385.800	0	33.424.380	33.424.380	0	36.766.818	36.766.818
TEDAVİ EDİCİ SAĞLIK	40.444.000	273.472.200	313.916.200	42.830.000	300.819.420	343.649.420	45.466.000	330.901.362	376.367.362
TEDAVİ EDİCİ SAĞLIK	40.444.000	273.472.200	313.916.200	42.830.000	300.819.420	343.649.420	45.466.000	330.901.362	376.367.362
Ağız ve Diş Sağlığı Hizmetleri	109.000	0	109.000	205.000	0	205.000	241.000	0	241.000
Üniversite Genel Hastane Hizmetleri	40.335.000	0	40.335.000	42.625.000	0	42.625.000	45.225.000	0	45.225.000
Eğitim ve Araştırma Hastanesi Hizmetleri	0	273.472.200	273.472.200	0	300.819.420	300.819.420	0	330.901.362	330.901.362
YÜKSEKÖĞRETİM HİZMETLERİ	227.434.000	694.400	228.128.400	243.366.000	763.860	244.129.860	258.812.000	840.295	259.652.295
ÖN LİSANS EĞİTİMİ, LİSANS EĞİTİMİ VE LİSANSÜSTÜ EĞİTİM	217.103.000	694.400	217.797.400	232.273.000	763.860	233.036.860	247.031.000	840.295	247.871.295
Doktora Öğrencilerine Yönelik Burs Hizmetleri	0	0	0	800	0	800	0	0	0
Doktora ve Tıpta Uzmanlık Eğitimi	837.000	0	837.000	897.200	0	897.200	958.000	0	958.000
Yükseköğretim Kurumları Bilgi ve Kültürel Kaynaklarının Geliştirilmesi ve Erişimin Kolaylaştırılması	1.889.000	0	1.889.000	1.963.000	0	1.963.000	2.031.000	0	2.031.000
Yükseköğretim Kurumları Birinci Öğretim	204.205.300	102.900	204.308.200	218.484.300	113.250	218.597.550	232.439.500	124.580	232.564.080
Yükseköğretim Kurumları İkinci Öğretim	9.951.700	0	9.951.700	10.693.700	0	10.693.700	11.354.500	0	11.354.500
Yükseköğretim Kurumları Tezsiz Yüksek Lisans	154.000	0	154.000	164.000	0	164.000	175.000	0	175.000
Yükseköğretim Kurumları Uluslararası Ortak Eğitim ve Öğretim Programı	0	591.500	591.500	0	650.610	650.610	0	715.715	715.715
Yükseköğretim Kurumları Yaz Okulları	66.000	0	66.000	70.000	0	70.000	73.000	0	73.000
YÜKSEKÖĞRETİMDE ÖĞRENCİ YAŞAMI	10.331.000	0	10.331.000	11.093.000	0	11.093.000	11.781.000	0	11.781.000
Yükseköğretimde Barınma Hizmetleri	161.000	0	161.000	173.000	0	173.000	183.000	0	183.000
Yükseköğretimde Beslenme Hizmetleri	2.854.000	0	2.854.000	3.065.000	0	3.065.000	3.256.000	0	3.256.000
Yükseköğretimde Kültür ve Spor Hizmetleri	334.000	0	334.000	357.000	0	357.000	375.000	0	375.000
Yükseköğretimde Öğrenci Yaşamına İlişkin Diğer Hizmetler	6.968.000	0	6.968.000	7.484.000	0	7.484.000	7.953.000	0	7.953.000
Yükseköğretimde Sağlık Hizmetleri	14.000	0	14.000	14.000	0	14.000	14.000	0	14.000
YÖNETİM VE DESTEK PROGRAMI	35.365.000	0	35.365.000	37.988.000	0	37.988.000	40.369.000	0	40.369.000
TEFTİŞ, DENETİM VE DANIŞMANLIK HİZMETLERİ	395.500	0	395.500	419.800	0	419.800	448.300	0	448.300
Hukuki Danışmanlık ve Muhakemat Hizmetleri	395.500	0	395.500	419.800	0	419.800	448.300	0	448.300
ÜST YÖNETİM, İDARİ VE MALİ HİZMETLER	34.969.500	0	34.969.500	37.568.200	0	37.568.200	39.920.700	0	39.920.700
Bilgi Teknolojilerine Yönelik Faaliyetler	1.164.200	0	1.164.200	1.257.200	0	1.257.200	1.336.200	0	1.336.200
Diğer Destek Hizmetleri	114.800	0	114.800	124.700	0	124.700	133.100	0	133.100
Genel Destek Hizmetleri	9.536.500	0	9.536.500	10.246.600	0	10.246.600	10.898.400	0	10.898.400
İnşaat ve Yapı İşlerinin Yürütülmesi	15.204.000	0	15.204.000	16.335.700	0	16.335.700	17.390.000	0	17.390.000
İnsan Kaynakları Yönetimine İlişkin Faaliyetler	7.483.000	0	7.483.000	8.029.000	0	8.029.000	8.488.000	0	8.488.000
Özel Kalem Hizmetleri	216.000	0	216.000	230.000	0	230.000	244.000	0	244.000
Strateji Geliştirme ve Mali Hizmetler	1.251.000	0	1.251.000	1.345.000	0	1.345.000	1.431.000	0	1.431.000
GENEL TOPLAM	305.597.000	311.552.400	617.149.400	326.706.000	342.707.660	669.413.660	347.305.000	376.978.475	724.283.475

EKONOMİK SINIFLANDIRMA DÜZEYİNDE HARRAN ÜNİVERSİTESİ PERFORMANS PROGRAMI MALİYETİ

EKONOMİK KOD	2020				2021				2022			
	HİZMET PROGRAMLARI TOPLAM	YÖNETİM VE DESTEK PROGRAMI	PROGRAM DIŞI GİDERLER	TOPLAM	HİZMET PROGRAMLARI TOPLAM	YÖNETİM VE DESTEK PROGRAMI	PROGRAM DIŞI GİDERLER	TOPLAM	HİZMET PROGRAMLARI TOPLAM	YÖNETİM VE DESTEK PROGRAMI	PROGRAM DIŞI GİDERLER	TOPLAM
<i>Personel Giderleri</i>	201.459.000	23.025.000		224.484.000	216.489.000	24.749.000		241.238.000	230.503.000	26.350.000		256.853.000
<i>Sosyal Güvenlik Kurumuna Devlet Primi Giderleri</i>	29.789.000	4.998.000		34.787.000	32.012.000	5.372.000		37.384.000	34.086.000	5.719.000		39.805.000
<i>Mal ve Hizmet Alım Giderleri</i>	16.047.000	677.000		16.724.000	17.198.000	722.000		17.920.000	18.121.000	768.000		18.889.000
<i>Faiz Giderleri</i>				0				0				0
<i>Cari Transferler</i>	2.337.000	6.665.000		9.002.000	2.505.000	7.145.000		9.650.000	2.641.000	7.532.000		10.173.000
<i>Sermaye Giderleri</i>	20.600.000			20.600.000	20.514.000			20.514.000	21.585.000			21.585.000
<i>Sermaye Transferleri</i>				0				0				0
<i>Borç Verme</i>				0				0				0
<i>Yedek Ödenekler</i>				0				0				0
BÜTÇE İÇİ TOPLAM KAYNAK	270.232.000	35.365.000	0	305.597.000	288.718.000	37.988.000	0	326.706.000	306.936.000	40.369.000	0	347.305.000
<i>Döner Sermaye</i>	303.858.000			303.858.000	334.243.800			334.243.800	367.668.180			367.668.180
<i>Özel Hesap</i>	7.000.000			7.000.000	7.700.000			7.700.000	8.470.000			8.470.000
<i>Diğer Bütçe Dışı Kaynak</i>	694.400			694.400	763.860			763.860	840.295			840.295
BÜTÇE DIŞI TOPLAM KAYNAK	311.552.400	0	0	311.552.400	342.707.660	0	0	342.707.660	376.978.475	0	0	376.978.475
GENEL TOPLAM	581.784.400	35.365.000	0	617.149.400	631.425.660	37.988.000	0	669.413.660	683.914.475	40.369.000	0	724.283.475

E) DİĞER HUSUSLAR

FAALİYETLERDEN SORUMLU HARCAMA BİRİMLERİ

İdare Adı HARRAN ÜNİVERSİTESİ
Yıl 2020 (Cumhurbaşkanı Teklif)

PROGRAM	ALT PROGRAM	FAALİYET	SORUMLU HARCAMA BİRİMİ
ARAŞTIRMA, GELİŞTİRME VE YENİLİK	YÜKSEKÖĞRETİMDE BİLİMSEL ARAŞTIRMA VE GELİŞTİRME	Yükseköğretim Kurumlarının Bilimsel Araştırma Projeleri	ÖZEL KALEM (REKTÖRLÜK), DİĞER MERKEZLER
TEDAVİ EDİCİ SAĞLIK	TEDAVİ EDİCİ SAĞLIK	Ağız ve Diş Sağlığı Hizmetleri	UYGULAMA VE ARAŞTIRMA HASTANESİ
		Üniversite Genel Hastane Hizmetleri	UYGULAMA VE ARAŞTIRMA HASTANESİ
		Doktora Öğrencilerine Yönelik Burs Hizmetleri	ÖZEL KALEM (GENEL SEKRETERLİK)
		Doktora ve Tıpta Uzmanlık Eğitimi	FEN BİLİMLERİ ENSTİTÜSÜ, SOSYAL BİLİMLER ENSTİTÜSÜ
		Yükseköğretim Kurumları Bilgi ve Kültürel Kaynaklarının Geliştirilmesi ve Erişimin Kolaylaştırılması	KÜTÜPHANE VE DOKÜMANTASYON DAİRE BAŞKANLIĞI
YÜKSEKÖĞRETİM HİZMETLERİ	ÖN LİSANS EĞİTİMİ, LİSANS EĞİTİMİ VE LİSANSÜSTÜ EĞİTİM	Yükseköğretim Kurumları Birinci Öğretim	İDARİ VE MALİ İŞLER DAİRE BAŞKANLIĞI, PERSONEL DAİRE BAŞKANLIĞI, BİLGİ İŞLEM DAİRE BAŞKANLIĞI, YAPI İŞLERİ VE TEKNİK DAİRE BAŞKANLIĞI, SAĞLIK BİLİMLERİ ENSTİTÜSÜ, TIP FAKÜLTESİ, Diş Hekimliği Fakültesi, VETERİNER FAKÜLTESİ, Sağlık Bilimleri Fakültesi, Viranşehir Sağlık Yüksekokulu, SAĞLIK HİZMETLERİ MESLEK YÜKSEKOKULU, FEN-EDEBİYAT FAKÜLTESİ, MÜHENDİSLİK FAKÜLTESİ, ZİRAAT FAKÜLTESİ, Şanlıurfa Teknik Bilimler Meslek Yüksekokulu, BOZOVA MESLEK YÜKSEKOKULU, HILVAN MESLEK YÜKSEKOKULU, SİVEREK MESLEK YÜKSEKOKULU, SURUÇ MESLEK YÜKSEKOKULU, VİRANŞEHİR MESLEK YÜKSEKOKULU, AKÇAKALE MESLEK YÜKSEKOKULU, EĞİTİM FAKÜLTESİ, İKTİSADİ VE İDARİ BİLİMLER FAKÜLTESİ, GÜZEL SANATLAR FAKÜLTESİ, İLAHİYAT FAKÜLTESİ, Siverek Uygulamalı Bilimler Fakültesi, BEDEN EĞİTİMİ YÜKSEKOKULU, Devlet Konservatuarı, TURİZM VE OTEL İŞLETMECİLİĞİ YÜKSEKOKULU, Yabancı Diller Yüksekokulu, ŞANLIURFA SOSYAL BİLİMLER MESLEK YÜKSEKOKULU, BİRECİK MESLEK YÜKSEKOKULU, CEYLANPINAR MESLEK YÜKSEKOKULU, HARRAN ÜNİVERSİTESİ HALFETİ MESLEK YÜKSEKOKULU, DİĞER BÖLÜMLER
		Yükseköğretim Kurumları İkinci Öğretim	ÖZEL KALEM (GENEL SEKRETERLİK), İDARİ VE MALİ İŞLER DAİRE BAŞKANLIĞI, FEN-EDEBİYAT FAKÜLTESİ, MÜHENDİSLİK FAKÜLTESİ, Şanlıurfa Teknik Bilimler Meslek Yüksekokulu, İKTİSADİ VE İDARİ BİLİMLER FAKÜLTESİ, İLAHİYAT FAKÜLTESİ, BEDEN EĞİTİMİ YÜKSEKOKULU, ŞANLIURFA SOSYAL BİLİMLER MESLEK YÜKSEKOKULU, BİRECİK MESLEK YÜKSEKOKULU
		Yükseköğretim Kurumları Tezsiz Yüksek Lisans	İDARİ VE MALİ İŞLER DAİRE BAŞKANLIĞI, SOSYAL BİLİMLER ENSTİTÜSÜ
		Yükseköğretim Kurumları Yaz Okulları	İDARİ VE MALİ İŞLER DAİRE BAŞKANLIĞI, FEN-EDEBİYAT FAKÜLTESİ, MÜHENDİSLİK FAKÜLTESİ, ZİRAAT FAKÜLTESİ, EĞİTİM FAKÜLTESİ, İKTİSADİ VE İDARİ BİLİMLER FAKÜLTESİ, İLAHİYAT FAKÜLTESİ
	YÜKSEKÖĞRETİMDE ÖĞRENCİ YAŞAMI	Yükseköğretimde Barınma Hizmetleri	SAĞLIK, KÜLTÜR VE SPOR DAİRE BAŞKANLIĞI
		Yükseköğretimde Beslenme Hizmetleri	SAĞLIK, KÜLTÜR VE SPOR DAİRE BAŞKANLIĞI
		Yükseköğretimde Kültür ve Spor Hizmetleri	SAĞLIK, KÜLTÜR VE SPOR DAİRE BAŞKANLIĞI
		Yükseköğretimde Öğrenci Yaşamına İlişkin Diğer Hizmetler	SAĞLIK, KÜLTÜR VE SPOR DAİRE BAŞKANLIĞI, ÖĞRENCİ İŞLERİ DAİRE BAŞKANLIĞI
		Yükseköğretimde Sağlık Hizmetleri	SAĞLIK, KÜLTÜR VE SPOR DAİRE BAŞKANLIĞI
	TEFTİŞ, DENETİM VE DANIŞMANLIK HİZMETLERİ	Hukuki Danışmanlık ve Muhakemat Hizmetleri	HUKUK MÜŞAVİRLİĞİ
YÖNETİM VE DESTEK PROGRAMI	ÜST YÖNETİM, İDARİ VE MALİ HİZMETLER	Bilgi Teknolojilerine Yönelik Faaliyetler	BİLGİ İŞLEM DAİRE BAŞKANLIĞI
		Diğer Destek Hizmetleri	ÖZEL KALEM (GENEL SEKRETERLİK), İDARİ VE MALİ İŞLER DAİRE BAŞKANLIĞI
		Genel Destek Hizmetleri	ÖZEL KALEM (GENEL SEKRETERLİK), İDARİ VE MALİ İŞLER DAİRE BAŞKANLIĞI, PERSONEL DAİRE BAŞKANLIĞI
		İnsan Kaynakları Yönetimine İlişkin Faaliyetler	ÖZEL KALEM (GENEL SEKRETERLİK), PERSONEL DAİRE BAŞKANLIĞI
		İnşaat ve Yapı İşlerinin Yürütülmesi	YAPI İŞLERİ VE TEKNİK DAİRE BAŞKANLIĞI
		Özel Kalem Hizmetleri	ÖZEL KALEM (REKTÖRLÜK), VETERİNER FAKÜLTESİ
		Strateji Geliştirme ve Mali Hizmetler	STRATEJİ GELİŞTİRME DAİRE BAŞKANLIĞI

PERFORMANS GÖSTERGELERİNİN İZLENMESİNDEN SORUMLU BİRİMLER

İdare Adı:

HARRAN ÜNİVERSİTESİ

PROGRAM	ALT PROGRAM	PERFORMANS GÖSTERGELERİ	SORUMLU BİRİM
ARAŞTIRMA, GELİŞTİRME VE YENİLİK	ARAŞTIRMA ALTYAPILARI	Araştırma altyapısı projesi tamamlanma oranı	
	YÜKSEKÖĞRETİMDE BİLİMSEL ARAŞTIRMA VE GELİŞTİRME	Ar-ge'ye harcanan bütçenin toplam bütçeye oranı	STRATEJİ GELİŞTİRME DAİRE BAŞKANLIĞI
		Ar-ge sonucu ortaya çıkan ürünlere ilişkin alınan patent sayısı	ÖZEL KALEM (REKTÖRLÜK)
		Ar-ge sonucu ticarileştirilen ürün sayısı	ÖZEL KALEM (REKTÖRLÜK)
		Araştırma merkezleri gelir miktarı	ÖZEL KALEM (REKTÖRLÜK)
		Araştırma merkezlerinin sanayi ile yaptığı proje sayısı	ÖZEL KALEM (REKTÖRLÜK)
		BAP kapsamında desteklenen araştırma projeleri sayısı	ÖZEL KALEM (REKTÖRLÜK)
		Öğretim elemanı başına düşen ar-ge proje sayısı	ÖZEL KALEM (REKTÖRLÜK)
		Patent, faydalı model ve endüstriyel tasarım başvuru sayısı	ÖZEL KALEM (REKTÖRLÜK)
		Ulusal ve uluslararası kuruluşlar tarafından desteklenen ar-ge projesi sayısı	ÖZEL KALEM (REKTÖRLÜK)
		Uluslararası endekslerde yer alan bilimsel yayın sayısı	ÖZEL KALEM (REKTÖRLÜK)
HAYAT BOYU ÖĞRENME	YÜKSEKÖĞRETİM KURUMLARI SÜREKLİ EĞİTİM FAALİYETLERİ	Dezavantajlı gruplara yönelik sosyal entegrasyon ve kapsayıcılığa ilişkin yapılan faaliyet sayısı	ÖZEL KALEM (REKTÖRLÜK)
		Eğitim programlarına başvuran kişi sayısı	ÖZEL KALEM (REKTÖRLÜK)
		Mezunlara yönelik gerçekleştirilen faaliyet sayısı	ÖZEL KALEM (REKTÖRLÜK)
		Sürekli Eğitim Merkezi (SEM) ve Dil Merkezi (DİLMER) tarafından mesleki eğitime yönelik verilen sertifika sayısı	ÖZEL KALEM (REKTÖRLÜK)
		Tamamlanan sosyal sorumluluk projeleri sayısı	ÖZEL KALEM (REKTÖRLÜK)
		Üniversitenin çevrecilik alanlarında aldığı ödül sayısı	ÖZEL KALEM (REKTÖRLÜK)
TEDAVİ EDİCİ SAĞLIK	TEDAVİ EDİCİ SAĞLIK	Ameliyat sayısı	UYGULAMA VE ARAŞTIRMA HASTANESİ
		Üniversite hastaneleri nitelikli yatak oranı	UYGULAMA VE ARAŞTIRMA HASTANESİ
		Üniversite hastaneleri yatak doluluk oranı	UYGULAMA VE ARAŞTIRMA HASTANESİ
		Yatan hasta sayısı	UYGULAMA VE ARAŞTIRMA HASTANESİ
YÜKSEKÖĞRETİM HİZMETLERİ	ÖĞRETİM ELEMANLARININ MESLEKİ GELİŞİMİ	SCI, SCI-Expanded, SSCI ve AHCI kapsamındaki dergilerde öğretim elemanı başına düşen yayın sayısı	ÖZEL KALEM (GENEL SEKRETERLİK)
		Araştırma bursundan yararlanan öğrenci sayısı	ÖĞRENCİ İŞLERİ DAİRE BAŞKANLIĞI
		YÖK tarafından öncelikli alanlarında sağlanan burslardan yararlanan doktora öğrenci sayısı	ÖĞRENCİ İŞLERİ DAİRE BAŞKANLIĞI
		YÖK tarafından sağlanan yurt dışında yabancı dil yeterliliklerinin artırılmasına yönelik burslardan yararlanan sayısı	ÖĞRENCİ İŞLERİ DAİRE BAŞKANLIĞI

	Yükseköğretim Kurulu, Türkiye Bilimler Akademisi ve TÜBİTAK bilim, teşvik ve sanat ödülleri sayısı	
ÖN LİSANS EĞİTİMİ, LİSANS EĞİTİMİ VE LİSANSÜSTÜ EĞİTİM	Doktora eğitimini tamamlayanların sayısı	ÖĞRENCİ İŞLERİ DAİRE BAŞKANLIĞI
	Eğitim bilimleri kontenjan doluluk oranı	ÖĞRENCİ İŞLERİ DAİRE BAŞKANLIĞI
	Eğitimin program süresinde bitirilme oranı	ÖĞRENCİ İŞLERİ DAİRE BAŞKANLIĞI
	Fen bilimleri kontenjan doluluk oranı	ÖĞRENCİ İŞLERİ DAİRE BAŞKANLIĞI
	Kütüphanede bulunan basılı ve elektronik kaynak sayısı	KÜTÜPHANE VE DOKÜMANTASYON DAİRE BAŞKANLIĞI
	Kütüphanede bulunan öğrenci başına düşen basılı ve elektronik kaynak sayısı	KÜTÜPHANE VE DOKÜMANTASYON DAİRE BAŞKANLIĞI
	Kütüphaneden yararlanan kişi sayısı	KÜTÜPHANE VE DOKÜMANTASYON DAİRE BAŞKANLIĞI
	Lisansüstü öğrencilerin toplam öğrenciler içindeki payı	ÖĞRENCİ İŞLERİ DAİRE BAŞKANLIĞI
	Öğrenci başına düşen eğitim alanı	YAPI İŞLERİ VE TEKNİK DAİRE BAŞKANLIĞI
	Öğrenci başına düşen kapalı alan	YAPI İŞLERİ VE TEKNİK DAİRE BAŞKANLIĞI
	Öğrenci değişim programlarından yararlanan öğrencilerin oranı	ÖZEL KALEM (REKTÖRLÜK)
	Öğretim üyesi başına düşen öğrenci sayısı	PERSONEL DAİRE BAŞKANLIĞI
	Sağlık bilimleri kontenjan doluluk oranı	
	Sosyal bilimler kontenjan doluluk oranı	ÖĞRENCİ İŞLERİ DAİRE BAŞKANLIĞI
	Teknokent veya Teknoloji Transfer Ofisi (TTO) projelerine katılan öğrenci sayısı	ÖZEL KALEM (REKTÖRLÜK)
	Uluslararası kuruluşlarla ortak uygulanan eğitim programı sayısı	ÖZEL KALEM (REKTÖRLÜK)
	Yabancı dilde eğitim veren program sayısı	ÖĞRENCİ İŞLERİ DAİRE BAŞKANLIĞI
	Yabancı uyruklu akademisyen sayısı	PERSONEL DAİRE BAŞKANLIĞI
	Yabancı uyruklu öğrenci sayısı	ÖĞRENCİ İŞLERİ DAİRE BAŞKANLIĞI
	Yan dal ve çift ana dal programından mezun olanların toplam mezun sayısına oranı	ÖĞRENCİ İŞLERİ DAİRE BAŞKANLIĞI
YÜKSEKÖĞRETİMDE ÖĞRENCİ YAŞAMI	Barınma hizmetlerinden yararlanan öğrenci sayısı	SAĞLIK, KÜLTÜR VE SPOR DAİRE BAŞKANLIĞI
	Beslenme hizmetlerinden yararlanan öğrenci sayısı	SAĞLIK, KÜLTÜR VE SPOR DAİRE BAŞKANLIĞI
	Öğrenci başına düşen sosyal donatı alanı	SAĞLIK, KÜLTÜR VE SPOR DAİRE BAŞKANLIĞI
	Öğrenci kulüp ve topluluk sayısı	SAĞLIK, KÜLTÜR VE SPOR DAİRE BAŞKANLIĞI
	Sosyal, kültürel ve sportif faaliyet sayısı	SAĞLIK, KÜLTÜR VE SPOR DAİRE BAŞKANLIĞI
	Yükseköğretimde öğrenci başına barınma harcaması	SAĞLIK, KÜLTÜR VE SPOR DAİRE BAŞKANLIĞI
	Yükseköğretimde öğrenci başına beslenme harcaması	SAĞLIK, KÜLTÜR VE SPOR DAİRE BAŞKANLIĞI
	Yükseköğretimde öğrenci yaşamından memnuniyet oranı	SAĞLIK, KÜLTÜR VE SPOR DAİRE BAŞKANLIĞI
	Yükseköğretimde öğrencilere sunulan sağlık hizmetinden yararlanan öğrenci sayısının toplam öğrenci sayısına oranı	SAĞLIK, KÜLTÜR VE SPOR DAİRE BAŞKANLIĞI